

## Popis eGON služby

---

### E176 - iszrPodejMapaAifo

<b>Název dokumentu:</b>	Popis eGON služeb	<b>Verze:</b>	04.02
<b>Autor:</b>	Správa základních registrů	<b>Datum aktualizace:</b>	28. 12. 2016
<b>Účel:</b>	Popis eGON služeb v rámci základních registrů	<b>Počet stran:</b>	9

## Obsah

<b>1</b>	<b>Účel dokumentu.....</b>	<b>3</b>
<b>2</b>	<b>Funkcionalita služby.....</b>	<b>3</b>
<b>3</b>	<b>Základní informace o službě.....</b>	<b>3</b>
<b>4</b>	<b>Historie služby.....</b>	<b>3</b>
<b>5</b>	<b>Účel služby - detailní popis.....</b>	<b>4</b>
<b>6</b>	<b>Věcná pravidla vztahující se ke zpracování služby .....</b>	<b>4</b>
<b>7</b>	<b>Rozpad eGon služby na primitivní služby .....</b>	<b>4</b>
7.1	Seznam a popis využívaných primitivních služeb	4
7.2	Workflow zpracování služby	5
<b>8</b>	<b>Vstupní údaje.....</b>	<b>5</b>
8.1	ZadostInfo	5
8.2	Zadost	5
<b>9</b>	<b>Kontroly při volání služby.....</b>	<b>5</b>
<b>10</b>	<b>Příklad volání služby.....</b>	<b>5</b>
<b>11</b>	<b>Výstupní údaje .....</b>	<b>6</b>
11.1	OdpovedInfo	6
11.1.1	Stavy	6
11.2	MapaAifo	6
11.3	IszrOdpoved	7
11.3.1	IszrAplikacniStatus	7
<b>12</b>	<b>Příklad odpovědi.....</b>	<b>7</b>
12.1	Příklad – položka neexistuje / vypršela její platnost	8
12.2	Příklad – žádné AIFO na výstupu	8
<b>13</b>	<b>Notifikace změn .....</b>	<b>8</b>
<b>14</b>	<b>Chybová hlášení.....</b>	<b>9</b>
<b>15</b>	<b>Odkazy na další dokumenty .....</b>	<b>9</b>
15.1	Definice služby	9
15.2	Egon služby	9

## 1 Účel dokumentu

Účelem tohoto dokumentu je především poskytnout orgánům veřejné moci, obecně uživatelům Základních registrů, jednoduchý a srozumitelný popis jak používat příslušnou eGON službu, včetně informací pro IT pracovníky orgánů veřejné moci. Změny provádí SZR.

## 2 Funkcionalita služby

Služba *E176 iszrPodejMapaAifo* umožňuje z úložiště ISZR vyzvednout seznam AIFO, které na úložiště uložil jiný AIS (službou *E175 iszrUlozMapaAifo*). Vyzvednutá AIFO jsou transformována na AIFO volajícího AIS v použité agendě.

## 3 Základní informace o službě

Název služby	<b>iszrPodejMapaAifo</b>
Označení služby	<b>E176</b>
Verze služby	V1
Publikována v katalogu služeb od verze	
Platnost od	1. 12. 2013
Platnost do	
Stav služby	Aktivní
Nahrazena službou	
Nahrazuje službu	
Třída služby	S2
Dostupnost služby, potřebná oprávnění	Ověření dle registrace.
Režim služby	Synchronní (s omezením velikosti dat) i asynchronní
SLA služby	SLA-05

## 4 Historie služby

Verze služby	Aktuální stav verze	Publikovaná v produkčním prostředí		Popis změn oproti předchozí verzi
		Od	Do	
V1	aktivní	1. 12. 2013		Prvotní verze

## 5 Účel služby - detailní popis

Služba *E176 iszrPodejMapaAifo* slouží společně se službou *E175 iszrUlozMapaAifo* pro podporu procesu předávání nereferenčních údajů mezi dvěma AIS. Tyto dvě služby poskytují společně mechanismus pro předání AIFO ze zdrojového AIS do AIS cílového.

Definovaný mechanismus předávání nereferenčních údajů mezi dvěma AIS je založen na identifikaci jednotlivých záznamů ve zdrojovém AIS pomocí lokálního AIFO. Toto lokální AIFO společně a AIFO zdrojového AIS je uloženo v ISZR službou *iszrUlozMapaAifo*. Zdrojový AIS získává identifikátor úložky. Následně předává cílovému AIS seznam lokálních AIFO, vlastní data a identifikátor úložky. Cílový AIS pomocí služby *iszrPodejMapaAifo* na základě obdrženého identifikátoru úložky získá s využitím služby *iszrPodejMapaAifo* seznam jeho vlastních AIFO odpovídajících předaným lokálním AIFO.

## 6 Věcná pravidla vztahující se ke zpracování služby

Pro vyzvednutí musí volající systém znát příslušné id úložky.

Při vyzvedávání službou *iszrPodejMapaAifo* jsou jednotlivá AIFO přeložena v ORG (pokud pro cílový systém neexistují, jsou v ORG vytvořena).

AIS volající služby volá služby v jisté agendě. Použitá agenda volajícího a kód volajícího AIS je ověřen oproti seznamu povolených kombinací agend/AIS, který byl specifikována ukládajícím AIS. Pokud AIS nevolá v povolené agendě nebo jde o AIS, který nebyl povolen, je vyzvednutí zamítnuto.

Pro úspěšné vyzvednutí musí volající AIS službu použít do doby, než vyprší doba uložení. Tuto dobu specifikoval AIS ukládající na úložiště. Po uplynutí této doby jsou data z úložiště automaticky odstraněna a volající AIS obdrží informaci o neexistenci úložky.

Službu je možné volat jak v synchronním, tak i v asynchronním režimu, přičemž volání služby v synchronním režimu je omezeno interním parametrem definujícím maximální možný počet AIFO, které lze při synchronním volání předat. Tento parametr je nastaven na 100 záznamů. Toto omezení souvisí s interními kapacitními omezeními ORG a ISZR. V případě překročení povoleného počtu obdrží volající chybu JENOM ASYNC s popisem uvádějícím, že byl překročen limit pro počet AIFO při synchronním volání.

V rámci vykonání služby je proveden překlad v ORG. Úspěšně přeložená AIFO jsou předána volajícímu AIS. V případě neúspěšného překladu (v období mezi uložení bylo některé AIFO v ORG zrušeno), končí služba varováním a na výstup jsou předána pouze platná AIFO.

Na výstupu služby obdrží volající AIS seznam dvojic lokální AIFO a AIFO.

Služba má vazbu na službu *E175 iszrUlozMapaAifo*, která slouží pro uložení dat a která proces výměny iniciuje. Dále pak obecně v souvislosti s tím, že datovým obsahem služby je seznam AIFO i má služba vazby na služby sloužící pro práci s AIFO.

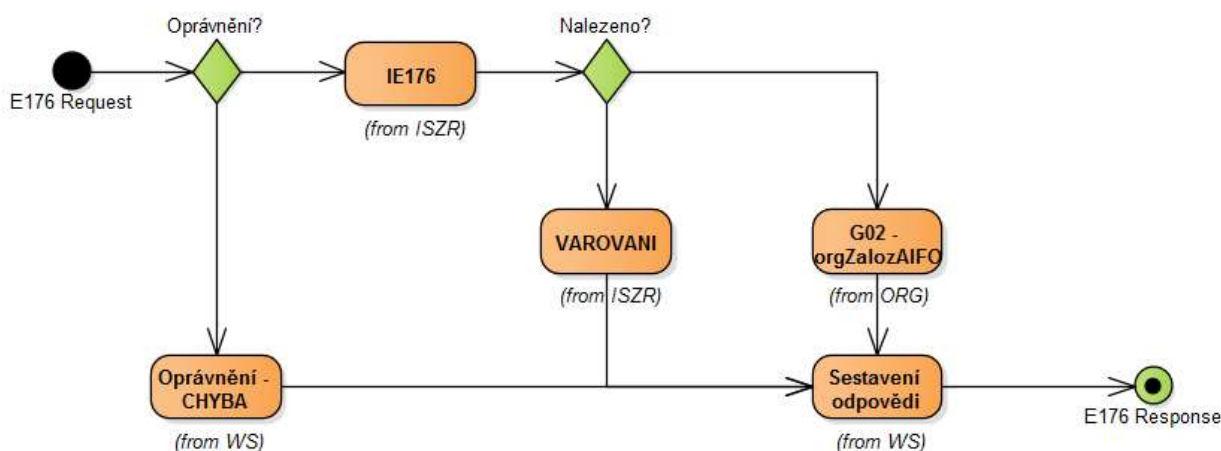
## 7 Rozpad eGon služby na primitivní služby

### 7.1 Seznam a popis využívaných primitivních služeb

V rámci zpracování jsou využívány následující interní služby:

- *G02 – orgZaloz* – služba pro převod AIFOzdr na AIFOCil, pokud AIFOCil neexistuje, vytvoří

## 7.2 Workflow zpracování služby



## 8 Vstupní údaje

Vstupní údaje obsahují standardní položky, definované v datovém typu *IszrPodejMapaAifoType*. Bez správného vyplnění vstupních údajů nelze transakci zpracovat.

### 8.1 ZadostInfo

Položka *ZadostInfo* představuje standardní hlavičku datové zprávy dotazu, která je odesílána ke zpracování. Struktura a obsah hlavičky zprávy jsou dány datovým typem *ZadostInfoType*. Obsahuje údaje, které ISZR vyžaduje pro ověření přístupu ke službě. Povinné položky musí být vyplněny.

### 8.2 Zadost

Položka *Zadost* slouží k předání identifikátoru úločky a to v povinném elementu *Ulozkald*.

## 9 Kontroly při volání služby

Na vstupu jsou prováděny běžné kontroly na oprávnění při volání služby.

Na vstupu je prováděna kontrola zadaných hodnot.

## 10 Příklad volání služby

```

<s:Envelope xmlns:s="http://schemas.xmlsoap.org/soap/envelope/">
  <s:Header>
    <Action s:mustUnderstand="1"
xmlns="http://schemas.microsoft.com/ws/2005/05/addressing/none">IszrPodejMapaAifo</Action>
  </s:Header>
  <s:Body xmlns:xsi="http://www.w3.org/2001/XMLSchema-instance"
xmlns:xsd="http://www.w3.org/2001/XMLSchema">
    <IszrPodejMapaAifo xmlns="urn:cz:isvs:iszr:schemas:IszrPodejMapaAifo:v1">
      <ZadostInfo xmlns="urn:cz:isvs:iszr:schemas:IszrAbstract:v1">
        <CasZadosti xmlns="urn:cz:isvs:reg:schemas:RegTypy:v1">2013-12-17T08:58:03.2565356+01:00</CasZadosti>
        <Agenda xmlns="urn:cz:isvs:reg:schemas:RegTypy:v1">Axxx</Agenda>
      </ZadostInfo>
    </IszrPodejMapaAifo>
  </s:Body>
</s:Envelope>
  
```



```
<AgendovaRole xmlns="urn:cz:isvs:reg:schemas:RegTypy:v1">CRxxx</AgendovaRole>
<Ovm xmlns="urn:cz:isvs:reg:schemas:RegTypy:v1">OVM</Ovm>
<Ais xmlns="urn:cz:isvs:reg:schemas:RegTypy:v1">1</Ais>
<Subjekt xmlns="urn:cz:isvs:reg:schemas:RegTypy:v1">subjekt</Subjekt>
<Uzivatel xmlns="urn:cz:isvs:reg:schemas:RegTypy:v1">uzivatel</Uzivatel>
<DuvodUcel xmlns="urn:cz:isvs:reg:schemas:RegTypy:v1">duvoducl</DuvodUcel>
<AgendaZadostId xmlns="urn:cz:isvs:reg:schemas:RegTypy:v1">32f52dce-c5fe-
4c88-baca-4696c76278cc</AgendaZadostId>
</ZadostInfo>
<Zadost>
  <IszrPodejMapaAifoData>
    <UlozkaId
xmlns="urn:cz:isvs:iszr:schemas:IszrDataPodejMapaAifo:v1">a20cb368-5906-42a9-9f91-
e23f5089f664</UlozkaId>
  </IszrPodejMapaAifoData>
</Zadost>
</IszrPodejMapaAifo>
</s:Body>
</s:Envelope>
```

## 11 Výstupní údaje

Výstupní údaje obsahují položky definované v datovém typu *IszrPodejMapaAifoResponseType*.

### 11.1 OdpovedInfo

Struktura položky *OdpovedInfo* obsahuje údaje, které ISZR ale i AIS očekává k dokončení vyřízení požadavku. Struktura a obsah hlavičky zprávy jsou dány datovým typem *OdpovedInfoType*.

#### 11.1.1 Stav

Stav provedení služby je uveden v elementu *Status/VysledekKod*:

- OK – služba byla zpracována
- VAROVANI - při zpracování nastala situace, na kterou je vhodné upozornit.
- CHYBA – zpracování není možné provést

Pokud skončí služba stavem *VAROVANI*, jsou podrobnosti uvedeny v aplikační části odpovědi, v elementu *IszrOdpoved*.

Stav, kdy zpracování není možné provést, může vzniknout ze dvou důvodů, z nichž jeden je definovaný a druhý je obecný.

Definovaným důvodem je situace, kdy je při synchronním volání překročen povolený limit počtu AIFO pro synchronní zpracování. V tom případě je *VysledekKod* CHYBA a *VysledekSubKod* JENOM ASYNC s popisem, že pro předaný počet AIFO musí být služba volána asynchronně.

Obecným důvodem je situace, kdy službu nebylo možné z nějakého závažného důvodu vykonat nebo sestavit odpověď. Příkladem situace, ve které vzniká systémová chyba je například chybný vstup služby, nedostupnost ORG nebo ROB, vyčerpaná kapacita úložiště a podobně.

### 11.2 MapaAifo

Element *MapaAifo* obsahuje seznam položek typu *PrevodAifoType*, které obsahují lokální AIFO a globální AIFO.

Element *MapaAifo* je součástí odpovědi v případě úspěšného vykonání služby a současně, pokud existuje nějaké AIFO, které lze na výstup předat. Pokud neexistuje žádné AIFO, případně pokud služba skončila s chybou, element *MapaAifo* na výstupu není.

### 11.3 IszrOdpoved

Položka je vyplněna, pokud nedojde k systémové chybě při vykonání služby. Obsahem položky je aplikační status ISZR v elementu *IszrAplikacniStatus*.

Pokud dojde k systémové chybě, tento element není vyplněn.

#### 11.3.1 IszrAplikacniStatus

Hodnota elementu *VysledekIszrKodType* určuje stav provedení volání jednotlivých systémů:

- *OK* – volání všech systémů proběhlo v pořádku.
- *VAROVANI*

Detailní informace ke stavu *VAROVANI* jsou uvedeny následně v poli *VysledekDetail*. Možné situace jsou:

- Na výstupu není žádné AIFO.
- Některé AIFO, které byly platné při uložení, již nejsou platné.

## 12 Příklad odpovědi

```
<soapenv:Envelope xmlns:soapenv="http://schemas.xmlsoap.org/soap/envelope/"
xmlns:autocont1="urn:cz:isvs:iszr:services:IszrUlozMapaAifo:v1"
xmlns:abs="urn:cz:isvs:iszr:schemas:IszrAbstract:v1"
xmlns:autocont2="urn:cz:isvs:iszr:schemas:IszrPodejMapaAifo:v1"
xmlns:reg="urn:cz:isvs:reg:schemas:RegTypy:v1" xmlns:xlink="http://www.w3.org/1999/xlink"
xmlns:autocont3="urn:cz:isvs:iszr:schemas:IszrDotazyData:v1"
xmlns:autocont4="urn:cz:isvs:iszr:schemas:IszrTypy:v1">
  <soapenv:Header />
  <soapenv:Body>
    <autocont2:IszrPodejMapaAifoResponse>
      <abs:OdpovedInfo>
        <reg:CasOdpovedi>2013-12-17T08:58:08.6700769+01:00</reg:CasOdpovedi>
        <reg:Status>
          <reg:VysledekKod>OK</reg:VysledekKod>
        </reg:Status>
        <reg:AgendaZadostId>32f52dce-c5fe-4c88-baca-4696c76278cc</reg:AgendaZadostId>
        <reg:IszrZadostId>39bab033-6f04-45d9-b1d5-0ff623fc6477</reg:IszrZadostId>
      </abs:OdpovedInfo>
      <abs:MapaAifo lokalniAifoOd="2">
        <reg:PrevodAifo>
          <reg:LokalniAifo>1</reg:LokalniAifo>
          <reg:GlobalniAifo>pO2W98scWEFieEPTfOPQEt4=</reg:GlobalniAifo>
        </reg:PrevodAifo>
      </abs:MapaAifo>
    </autocont2:IszrPodejMapaAifoResponse>
  </soapenv:Body>
</soapenv:Envelope>
```



## 12.1 Příklad – položka neexistuje / vypršela její platnost

```
<soapenv:Envelope xmlns:soapenv="http://schemas.xmlsoap.org/soap/envelope/"
xmlns:autocont1="urn:cz:isvs:iszr:services:IszrUlozMapaAifo:v1"
xmlns:abs="urn:cz:isvs:iszr:schemas:IszrAbstract:v1"
xmlns:autocont2="urn:cz:isvs:iszr:schemas:IszrPodejMapaAifo:v1"
xmlns:reg="urn:cz:isvs:reg:schemas:RegTypy:v1">
  <soapenv:Header />
  <soapenv:Body>
    <autocont2:IszrPodejMapaAifoResponse>
      <abs:OdpovedInfo>
        <reg:CasOdpovedi>2013-12-17T09:29:48.1406152+01:00</reg:CasOdpovedi>
        <reg:Status>
          <reg:VysledekKod>VAROVANI</reg:VysledekKod>
          <reg:VysledekDetail>
            <reg:VysledekSubKod>NENALEZENO</reg:VysledekSubKod>
            <reg:VysledekPopis>S176 002: Úložka neexistuje nebo expirovala</reg:VysledekPopis>
          </reg:VysledekDetail>
        </reg:Status>
        <reg:AgendaZadostId>cc51b769-8d1d-401d-ae65-6ebaa718830a</reg:AgendaZadostId>
        <reg:IszrZadostId>9ffa2e33-ec10-4208-bcf1-ab70b15616d8</reg:IszrZadostId>
      </abs:OdpovedInfo>
    </autocont2:IszrPodejMapaAifoResponse>
  </soapenv:Body>
</soapenv:Envelope>
```

## 12.2 Příklad – žádné AIFO na výstupu

```
<soapenv:Envelope xmlns:soapenv="http://schemas.xmlsoap.org/soap/envelope/"
xmlns:autocont1="urn:cz:isvs:iszr:services:IszrUlozMapaAifo:v1"
xmlns:abs="urn:cz:isvs:iszr:schemas:IszrAbstract:v1"
xmlns:autocont2="urn:cz:isvs:iszr:schemas:IszrPodejMapaAifo:v1"
xmlns:reg="urn:cz:isvs:reg:schemas:RegTypy:v1" xmlns:xlink="http://www.w3.org/1999/xlink"
xmlns:autocont3="urn:cz:isvs:iszr:schemas:IszrDotazyData:v1"
xmlns:autocont4="urn:cz:isvs:iszr:schemas:IszrTypy:v1">
  <soapenv:Header />
  <soapenv:Body>
    <autocont2:IszrPodejMapaAifoResponse>
      <abs:OdpovedInfo>
        <reg:CasOdpovedi>2013-12-17T10:09:36.1104024+01:00</reg:CasOdpovedi>
        <reg:Status>
          <reg:VysledekKod>VAROVANI</reg:VysledekKod>
        </reg:Status>
        <reg:AgendaZadostId>c638e3ef-71b9-4073-9f54-b8892a51344b</reg:AgendaZadostId>
        <reg:IszrZadostId>a67aad03-4396-48fd-ae05-635a193e2663</reg:IszrZadostId>
      </abs:OdpovedInfo>
      <autocont2:IszrOdpoved>
        <autocont2:IszrPodejMapaAifoDataResponse>
          <autocont3:IszrAplikacniStatus>
            <autocont4:VysledekIszrKodType>VAROVANI</autocont4:VysledekIszrKodType>
            <autocont4:VysledekDetail>
              <autocont4:VysledekSubKod>SPECIFIKACE V POPISU</autocont4:VysledekSubKod>
              <autocont4:VysledekPopis>S176 001: AIFO neexistuje</autocont4:VysledekPopis>
            </autocont4:VysledekDetail>
          </autocont3:IszrAplikacniStatus>
        </autocont2:IszrPodejMapaAifoDataResponse>
      </autocont2:IszrOdpoved>
    </autocont2:IszrPodejMapaAifoResponse>
  </soapenv:Body>
</soapenv:Envelope>
```

## 13 Notifikace změn

Služba není editační, notifikace změn pro ni není relevantní.



## 14 Chybová hlášení

Služba neobsahuje specifická chybová hlášení.

## 15 Odkazy na další dokumenty

### 15.1 Definice služby

**WSDL služby:** [egon/wsd/IszrPodejMapaAifo.wsdl](#)

**XSD služby:** [egon/xsd/IszrPodejMapaAifo.xsd](#)

### 15.2 Egon služby

[SZR\\_popis\\_eGON\\_sluzeb\\_E175\\_iszrUlozMapaAifo.doc](#)