



Popis eGON služby

E103 - robCtiZmenyZaloz

Název dokumentu:	Popis eGON služeb
Autor:	Správa základních registrů
Účel:	Popis eGON služeb v rámci základních registrů

Verze:	01.00
Datum aktualizace:	26. 12. 2016
Počet stran:	8



Obsah

1	Účel dokumentu	3
2	Funkcionalita služby	3
3	Základní informace o službě.....	3
4	Historie služby.....	3
5	Účel služby - detailní popis.....	4
6	Věcná pravidla vztahující se ke zpracování služby	4
	6.1 Primární zpracování	4
	6.2 Referenční odkazy	4
7	Rozpad eGon služby na primitivní služby	4
	7.1 Seznam a popis využívaných primitivních služeb	4
	7.2 Workflow zpracování služby	5
8	Vstupní údaje	5
	8.1 ZadostInfo	5
	8.2 AutorizaceInfo	5
	8.3 Zadost	6
9	Kontroly při volání služby.....	6
10	Příklad volání služby	6
11	Výstupní údaje	6
	11.1 OdpovedInfo	6
	11.1.1 Stavý	7
	11.2 RobOdpoved	7
12	Příklad odpovědi	7
13	Notifikace změn	8
14	Chybová hlášení	8
15	Odkazy na další dokumenty	8
	15.1 Definice služby	8

1 Účel dokumentu

Účelem tohoto dokumentu je především poskytnout orgánům veřejné moci, obecně uživatelům Základních registrů, jednoduchý a srozumitelný popis jak používat příslušnou eGON službu, včetně informací pro IT pracovníky orgánů veřejné moci. Změny provádí SZR.

2 Funkcionalita služby

Služba *E103 robCtiZmenyZaloz* provádí výdej seznamu nově založených záznamů v ROB. Služba je určena pro vybrané subjekty, které jsou na základě zákona oprávněny k získání notifikace v případě vzniku osoby v ROB.

3 Základní informace o službě

Název služby	robCtiZmenyZaloz
Označení služby	E103
Verze služby	V1
Publikována v katalogu služeb od verze	
Platnost od	1. 7. 2012
Platnost do	
Stav služby	Aktivní
Nahrazena službou	
Nahrazuje službu	
Třída služby	S4
Dostupnost služby, potřebná oprávnění	Veřejná služba, ověření dle registrace.
Režim služby	Synchronní i asynchronní
SLA služby	SLA-04

4 Historie služby

Verze služby	Aktuální stav verze	Publikovaná v produkčním prostředí		Popis změn oproti předchozí verzi
		Od	Do	
V1	aktivní	1. 7. 2012		Prvotní verze



5 Účel služby - detailní popis

Služba *E103 robCtiZmenyZaloz* je notifikační služba, která vydá seznam AIFO nově založených záznamů od okamžiku definovaného časovým údajem nebo identifikátorem změny uvedeným ve vstupním parametru služby.

Služba slouží pro získání nově zapsaných záznamů referenčních údajů v ROB pro agendy, které mají na tyto notifikace oprávnění. ISZR zpracovává seznam MapaAifo pomocí speciální služby ORG, která nebere ohled na přihlášení žadatele k notifikacím ORG.

6 Věcná pravidla vztahující se ke zpracování služby

6.1 Primární zpracování

Služba ROB sestaví seznam AIFO nově založených záznamů od okamžiku definovaného časovým údajem nebo identifikátorem změny uvedeným ve vstupním parametru služby. Pokud je překročen počet záznamů (ať systémový nebo ten, co přišel v dotazu), vrátí se jenom povolený počet a příslušný status.

Všechna AIFO vydaná z ROB jsou převedena na AIFO volajícího AIS bez ohledu na to, zda AIS má nebo nemá AIFO registrováno pro odběr notifikací.

6.2 Referenční odkazy

Služba neprovádí žádné zpracování referenčních odkazů.

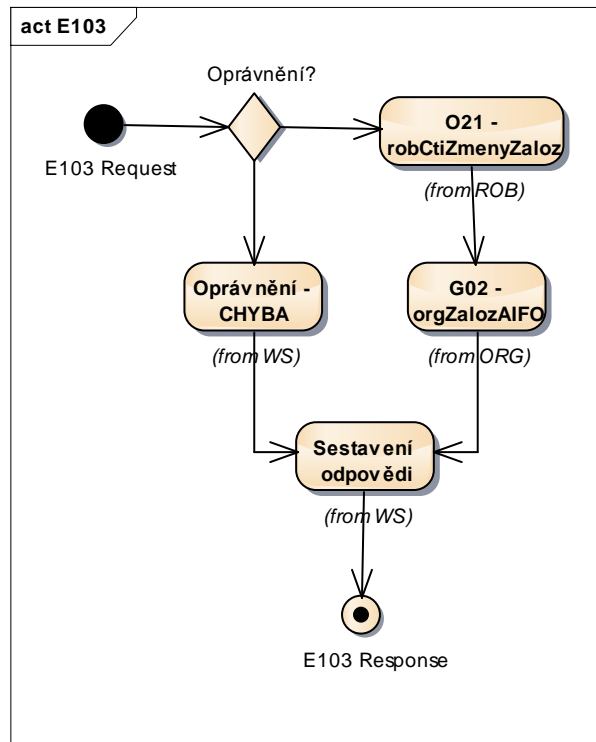
7 Rozpad eGon služby na primitivní služby

7.1 Seznam a popis využívaných primitivních služeb

V rámci zpracování jsou využívány následující interní služby:

- *O21 – robCtiZmenyZaloz* – Služba notifikace změn vydá seznam AIFO nově založených záznamů od okamžiku definovaného časovým údajem nebo identifikátorem změny uvedeným ve vstupním parametru služby.
- *G02 - orgZalozAIFO* - Služba zprostředkuje překlad AIFozdr na AIFOcíl, nebo vygeneruje nové AIFO.

7.2 Workflow zpracování služby



8 Vstupní údaje

Vstupní údaje obsahují běžné položky definované v datovém typu *IszrRobCtiZmenyZalozType*. Bez správného vyplnění vstupních údajů nelze transakci zpracovat.

8.1 ZadostInfo

Položka *ZadostInfo* představuje standardní hlavičku datové zprávy dotazu, která je odesílána ke zpracování. Struktura a obsah hlavičky zprávy jsou dány datovým typem *ZadostInfoType*. Obsahuje údaje, které ISZR vyžaduje pro ověření přístupu ke službě. Povinné položky musí být vyplněny.

Položky *Subjekt*, *Uzivatel* a *DuvodUcel* musí být vždy vyplněny.

8.2 AutorizaceInfo

Položka *AutorizaceInfo* slouží k upřesnění požadavku na zpracování služby. Pokud je uvedena, pak se v elementu *SeznamUdaju* mohou uvést hodnoty, pro které je požadována notifikace (volající musí mít oprávnění na tyto položky).

V položce *SeznamUdaju* mohou být uvedeny hodnoty:

- *Aifo*



8.3 Zadost

Položka *Zadost* slouží k detailní specifikaci požadavků na službu. Vstupní parametry jsou uvedeny v elementu *robCtiZmenyZalozData*.

V tomto elementu se specifikují parametry hledání. Povolené kombinace jsou:

- *CasOd*, *CasDo* (nepovinný) - Datum a čas začátku a případně konce časového intervalu
- *ZmenaID* - Jednoznačný identifikátor změny

9 Kontroly při volání služby

Na vstupu jsou prováděny běžné kontroly na oprávnění při volání služby.

10 Příklad volání služby

```
<soapenv:Envelope xmlns:soapenv="http://schemas.xmlsoap.org/soap/envelope/"
xmlns:urn="urn:cz:isvs:rob:schemas:RobUnivDotazy:v1"
xmlns:data="urn:cz:isvs:rob:schemas:RobDotazyData:v1"
xmlns:reg="urn:cz:isvs:reg:schemas:RegTypy:v1">
  <soapenv:Header/>
  <soapenv:Body>
    <urn:IszrRobCtiZmenyZaloz:RobCtiZmenyZaloz
xmlns:urn:IszrRobCtiZmenyZaloz="urn:cz:isvs:iszr:schemas:IszrRobCtiZmenyZaloz:v1">
      <urn:Iszr:ZadostInfo xmlns:urn:Iszr="urn:cz:isvs:iszr:schemas:IszrAbstract:v1">
        <reg:CasZadosti>2012-05-14T00:00:00.000+02:00</reg:CasZadosti>
        <reg:Agenda>A115</reg:Agenda>
        <reg:AgendovaRole>CR829</reg:AgendovaRole>
        <reg:Ovm>00007064</reg:Ovm>
        <reg:Ais>33</reg:Ais>
        <reg:Subjekt>Subjekt1</reg:Subjekt>
        <reg:Uzivatel>Uzivatel1</reg:Uzivatel>
        <reg:DuvodUcel>Důvod a Účel1</reg:DuvodUcel>
        <reg:AgendaZadostId>5a293602-cf63-4cd9-82e5-75e74e3199a7</reg:AgendaZadostId>
        <reg:IszrZadostId>5a293602-cf63-4cd9-82e5-75e74e3199a7</reg:IszrZadostId>
      </urn:Iszr:ZadostInfo>
      <urn:Iszr:AutorizaceInfo xmlns:urn:Iszr="urn:cz:isvs:iszr:schemas:IszrAbstract:v1">
        <urn:Iszr:SeznamUdaju>Aifo</urn:Iszr:SeznamUdaju>
      </urn:Iszr:AutorizaceInfo>
      <urn:IszrRobCtiZmenyZaloz:Zadost>
        <urn:IszrRobCtiZmenyZaloz:RobCtiZmenyZalozData>
          <data:ZmenaId>9739004231640</data:ZmenaId>
        </urn:IszrRobCtiZmenyZaloz:RobCtiZmenyZalozData>
      </urn:IszrRobCtiZmenyZaloz:Zadost>
    </urn:IszrRobCtiZmenyZaloz:RobCtiZmenyZaloz>
  </soapenv:Body>
</soapenv:Envelope>
```

11 Výstupní údaje

Výstupní údaje obsahují položky definované v datovém typu *RobCtiZmenyZalozResponseType*.

11.1 OdpovedInfo

Struktura položky *OdpovedInfo* obsahuje údaje, které ISZR ale i AIS očekává k dokončení vyřízení požadavku. Struktura a obsah hlavičky zprávy jsou dány datovým typem *OdpovedInfoType*.



11.1.1 Stav

Stav provedení služby je uveden v elementu *Status/VysledekKod*:

- OK – služba byla zpracována v pořádku
- VAROVANI – při zpracování nastala situace, na kterou je vhodné upozornit.
- CHYBA – zpracování není možné provést

Pokud skončí služba stavem *CHYBA* nebo *VAROVANI*, a jsou známy detailnější informace, jsou podrobnosti uvedeny v elementu *VysledekDetail*.

Stav VAROVANI nastává v situacích:

Situace	VysledekSubKod	Aplikační VysledekSubKod	VysledekPopis
Nebyl nalezen žádný záznam odpovídající parametrům		ZAZNAM NENALEZEN	CHYBA_0011: Nebyl nalezen žádný odpovídající záznam změny
Příliš mnoho odpovídajících záznamů	PREKROCEN SEZNAM	PREKROCEN POCET	CHYBA_0008: Překročen počet povolených záznamů.

Stav CHYBA nastává v situacích:

Situace	VysledekSubKod	Aplikační VysledekSubKod	Aplikační VysledekPopis
AIS nemá oprávnění na službu	NENI OPRAVNENI		
AIS nemá oprávnění na některou vyžadovanou položku ze seznamu údajů nebo uvedená položka v seznamu údajů není přípustná	NENI OPRAVNENI	NENI OPRAVNENI	CHYBA_1500: Seznam údajů obsahuje nepovolené položky.
Datum CasOd v budoucnosti	APLIKACNI CHYBA	NEVALIDNI DATA	CHYBA_0700: Položka "CasOd" nemůže být v budoucnosti.

Stav CHYBA dále může nastat v situacích, kdy službu nebylo možné z nějakého závažného důvodu vykonat nebo sestavit odpověď. Příklady situací, ve kterých vzniká tato chyba, je chybný vstup služby, nedostupnost databáze a podobně.

11.2 RobOdpoved

Registr vrací jako odpověď čas a identifikátor poslední vydané změny (tyto hodnoty lze použít pro čtení pokračování seznamu změn opakovaným voláním služby).

12 Příklad odpovědi

```
<soapenv:Envelope xmlns:soapenv="http://schemas.xmlsoap.org/soap/envelope/"  
xmlns:autocont1="urn:cz:isvs:iszr:services:IszrRosCtiZmeny:v1">
```



```
xmlns:abs="urn:cz:isvs:iszr:schemas:IszrAbstract:v1"
xmlns:e103="urn:cz:isvs:iszr:schemas:IszrRobCtiZmenyZaloz:v1"
xmlns:reg="urn:cz:isvs:reg:schemas:RegTypy:v1" xmlns:xlink="http://www.w3.org/1999/xlink"
xmlns:rod="urn:cz:isvs:rob:schemas:RobDotazyData:v1"
xmlns:rob="urn:cz:isvs:rob:schemas:RobTypy:v1">
  <soapenv:Header/>
  <soapenv:Body>
    <e103:RobCtiZmenyZalozResponse>
      <abs:OdpovedInfo>
        <reg:CasOdpovedi>2016-09-01T12:01:40.8302411+02:00</reg:CasOdpovedi>
        <reg:Status>
          <reg:VysledekKod>OK</reg:VysledekKod>
        </reg:Status>
        <reg:AgendaZadostId>5a293602-cf63-4cd9-82e5-75e74e3199a7</reg:AgendaZadostId>
        <reg:IszrZadostId>15c8e110-554c-13bd-9211-2d4269038000</reg:IszrZadostId>
      </abs:OdpovedInfo>
      <abs:MapaAifo lokalniAifoOd="3">
        <reg:PrevodAifo>
          <reg:LokalniAifo stavOvereniAifo="true">1</reg:LokalniAifo>
          <reg:GlobalniAifo>/Fsw0zR/z4rcv6RJCdwStew=</reg:GlobalniAifo>
        </reg:PrevodAifo>
        <reg:PrevodAifo>
          <reg:LokalniAifo stavOvereniAifo="true">2</reg:LokalniAifo>
          <reg:GlobalniAifo>MfpXqdmu6zUDobM31JDxjVs=</reg:GlobalniAifo>
        </reg:PrevodAifo>
      </abs:MapaAifo>
    </e103:RobOdpoved>
    <e103:RobCtiZmenyZalozDataResponse>
      <rod:RobAplikacniStatus>
        <rob:VysledekRobKodType>OK</rob:VysledekRobKodType>
      </rod:RobAplikacniStatus>
      <rod:ZmenaCas>2016-08-31T12:42:42</rod:ZmenaCas>
      <rod:ZmenaId>9739004231641</rod:ZmenaId>
    </e103:RobCtiZmenyZalozDataResponse>
  </e103:RobOdpoved>
</e103:RobCtiZmenyZalozResponse>
</soapenv:Body>
</soapenv:Envelope>
```

13 Notifikace změn

Služba není editační, notifikace změn pro ni není relevantní.

14 Chybová hlášení

Služba neobsahuje specifická chybová hlášení.

15 Odkazy na další dokumenty

15.1 Definice služby

WSDL služby: egon/wsd/IszrRobCtiZmenyZaloz.wsdl
XSD služby: egon/xsd/IszrRobCtiZmenyZaloz.xsd