

Popis eGON služby

E75 - orgCtiDavkuAifo

Název dokumentu:	Popis eGON služeb
Autor:	Správa základních registrů
Účel:	Popis eGON služeb v rámci základních registrů

Verze:	01.01
Datum aktualizace:	12. 04. 2023
Počet stran:	9

Obsah

1	Účel dokumentu	3
2	Funkcionalita služby	3
3	Základní informace o službě.....	3
4	Historie služby.....	3
5	Účel služby - detailní popis.....	4
6	Věcná pravidla vztahující se ke zpracování služby	4
	6.1 Primární zpracování	4
	6.2 Referenční odkazy	4
7	Rozpad eGon služby na primitivní služby	4
	7.1 Seznam a popis využívaných primitivních služeb	4
	7.2 Workflow zpracování služby	5
8	Vstupní údaje	5
	8.1 ZadostInfo	5
	8.2 Zadost	5
9	Kontroly při volání služby.....	6
10	Příklad volání služby	6
11	Výstupní údaje	6
	11.1 OdpovedInfo	6
	11.1.1 Stavý	6
	11.2 MapaAifo	7
	11.3 OrgOdpoved	7
	11.3.1 Hrany	7
	11.3.2 OrgStatus	7
12	Příklad odpovědi	7
13	Notifikace změn	8
14	Chybová hlášení	8
15	Odkazy na další dokumenty	9
	15.1 Definice služby	9
	15.2 Egon služby	9

1 Účel dokumentu

Účelem tohoto dokumentu je především poskytnout orgánům veřejné moci, obecně uživatelům Základních registrů, jednoduchý a srozumitelný popis jak používat příslušnou eGON službu, včetně informací pro IT pracovníky orgánů veřejné moci. Změny provádí SZR.

2 Funkcionalita služby

Služba *E75 orgCtiDavkuAifo* poskytne další dávku AIFO - pro účely procesu kompromitace AIS a čtení notifikace AIFO, kdy je seznam AIFO vrácen po částech (v dávkách).

3 Základní informace o službě

Název služby	orgCtiDavkuAifo
Označení služby	E75
Verze služby	V1
Publikována v katalogu služeb od verze	
Platnost od	1. 7. 2012
Platnost do	
Stav služby	Aktivní
Nahrazena službou	
Nahrazuje službu	
Třída služby	S4
Dostupnost služby, potřebná oprávnění	Veřejná služba, ověření dle registrace.
Režim služby	Synchronní i asynchronní
SLA služby	SLA-04

4 Historie služby

Verze služby	Aktuální stav verze	Publikovaná v produkčním prostředí		Popis změn oproti předchozí verzi
		Od	Do	
V1	aktivní	1. 7. 2012		Prvotní verze

5 Účel služby - detailní popis

Služba *E75 orgCtiDavkuAifo* umožňuje získat v pořadí druhou a další dávky v pořadí v rámci vytvořené série dávek AIFO službou *E78 orgCtiZmenyAifo*.

Služba vydá na vstupu parametrem určenou dávku a poskytne ji AIS ke zpracování. Volání služby je nutno opakovat tak dlouho, dokud není stažena poslední dávka v sérii. Po stažení poslední dávky v pořadí se celá publikovaná série dávek automaticky smaže.

Celkový počet dávek ke stažení je dán hodnotou na výstupu služby *orgCtiZmenyAifo*, jejímž důsledkem bylo vytvoření dávky.

AIS pro stažení musí zadat údaj *PredchoziZadostId*, který použil ve volání služby *orgCtiZmenyAifo* jako údaj *AgendaZadostId*, (a je kontrolně vrácen rovněž v odpovědi první dávky). Hodnota údaje *PredchoziZadostId* je totožná pro všechny dávky dané série.

Službu je možné volat opakovaně, dokud nejsou dávky smazány.

Pokud se při zpracování dávek na straně AIS zjistí chyba a některou z dávek nelze zpracovat, musí AIS znovu všechny dávky vytvořit opětovným voláním služby *orgCtiZmenyAifo*.

6 Věcná pravidla vztahující se ke zpracování služby

6.1 Primární zpracování

Interní služba ORG vrací dávku AIFO na základě předaného parametru čísla dávky.

6.2 Referenční odkazy

Služba neprovádí žádné zpracování referenčních odkazů.

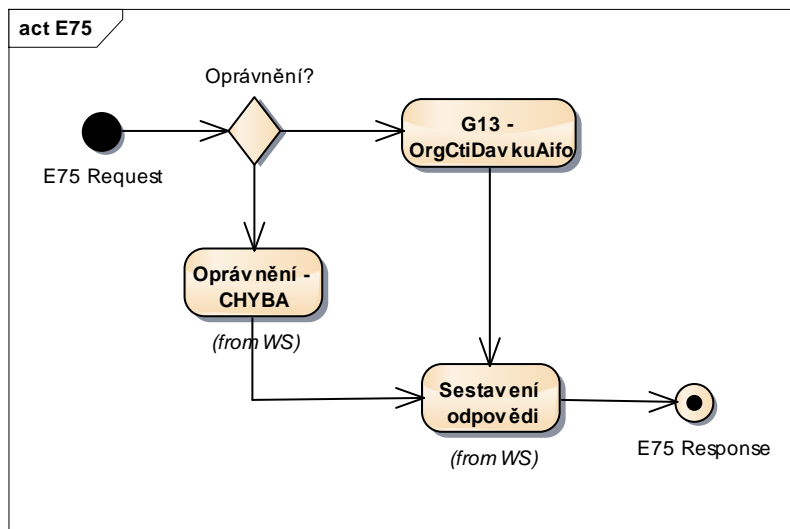
7 Rozpad eGon služby na primitivní služby

7.1 Seznam a popis využívaných primitivních služeb

V rámci zpracování jsou využívány následující interní služby:

- *G13 – orgCtiDavkuAifo* - Služba poskytne další dávku AIFO - pro účely procesu kompromitace AIS nebo čtení změn.

7.2 Workflow zpracování služby



8 Vstupní údaje

Vstupní údaje obsahují běžné položky definované v datovém typu *IszrOrgCtiDavkuAifoType*. Bez správného vyplnění vstupních údajů nelze transakci zpracovat.

8.1 ZadostInfo

Položka *ZadostInfo* představuje standardní hlavičku datové zprávy dotazu, která je odesílána ke zpracování. Struktura a obsah hlavičky zprávy jsou dány datovým typem *ZadostInfoType*. Obsahuje údaje, které ISZR vyžaduje pro ověření přístupu ke službě. Povinné položky musí být vyplněny.

Položky *Subjekt*, *Uzivatel* a *DuvodUcel* není třeba vyplňovat.

Dále je nutné vyplňovat položku *PredchoziZadostId*.

Položka *PredchoziZadostId* slouží k provázání jednotlivých požadavků na stažení dávky dat obsahující notifikace o změnách AIFO v ORG. První dávka je získána pomocí služby *orgCtiZmenyAifo* a všechny následující dávky pomocí právě popisované služby *orgCtiDavkuAifo*.

Pro kontrolu návaznosti jsou využívány prvky *AgendaZadostId* a *PredchoziZadostId* uvedené v elementu *ZadostInfo*. Prvek *AgendaZadostId* musí být v každém zaslaném požadavku vyplněn a musí být u jednotlivých požadavků jedinečný. Prvek *PredchoziZadostId* je vyplněn takovou hodnotou, jaká byla použita v prvku *AgendaZadostId* u původního volání služby *orgCtiZmenyAifo*.

8.2 Zadost

Položka *Zadost* slouží k detailní specifikaci požadavků na službu. Vstupní parametry jsou uvedeny v elementu *OrgCtiDavkuData*.

Povinná položka *CisloDavky* je údaj o pořadovém čísle dávky, která má být stažena.

Nepovinná položka *PocetDavek* je údaj o celkovém počtu dávek ve vytvořené sérii. Předává se hodnota získaná na výstupu služby E78 *orgCtiZmenyAifo*.

9 Kontroly při volání služby

Na vstupu jsou prováděny běžné kontroly na oprávnění při volání služby.

Služba je omezená jen pro AIFO v rámci příslušnosti k danému AIS (kombinace kód AIS + kód agendy) a pro roli mající patřičná oprávnění.

Kód agendy a kód AIS musí být platné.

Údaj *CisloDavky* musí být >1.

Údaj *PredchoziZadostId* je validní.

10 Příklad volání služby

```
<ifosoapenv:Envelope xmlns:soapenv="http://schemas.xmlsoap.org/soap/envelope/"
xmlns:urn="urn:cz:isvs:iszr:schemas:IszrOrgCtiDavkuAifo:v1"
xmlns:urn1="urn:cz:isvs:iszr:schemas:IszrAbstract:v1"
xmlns:urn2="urn:cz:isvs:reg:schemas:RegTypy:v1" xmlns:urn3="urn:cz:isvs:org:schemas:OrgTypy:v1">
  <soapenv:Header/>
  <soapenv:Body>
    <urn:OrgCtiDavkuAifo>
      <urn1:ZadostInfo>
        <urn2:CasZadosti>2012-01-06T00:00:00.000+01:00</urn2:CasZadosti>
        <urn2:Agenda>X999</urn2:Agenda>
        <urn2:AgendovaRole>XR1</urn2:AgendovaRole>
        <urn2:Ovm>12345678</urn2:Ovm>
        <urn2:Ais>999001</urn2:Ais><urn2:AgendaZadostId>20c2fadb-aa1d-4e82-a2a7-
09f7cadebb42</urn2:AgendaZadostId><urn2:PredchoziZadostId>878eeee6-bfc0-4267-9cc5-
a37439c1c8d7</urn2:PredchoziZadostId>
      </urn1:ZadostInfo>
      <urn:Zadost>
        <urn:OrgCtiDavkuData>
          <urn3:CisloDavky>2</urn3:CisloDavky>
          <urn3:PocetDavek>2</urn3:PocetDavek>
        </urn:OrgCtiDavkuData>
      </urn:Zadost>
    </urn:OrgCtiDavkuAifo>
  </soapenv:Body>
</ifosoapenv:Envelope>
```

11 Výstupní údaje

Výstupní údaje obsahují položky definované v datovém typu *OrgCtiDavkuAifoResponseType*.

11.1 OdpovedInfo

Struktura položky *OdpovedInfo* obsahuje údaje, které ISZR ale i AIS očekává k dokončení vyřízení požadavku. Struktura a obsah hlavičky zprávy jsou dány datovým typem *OdpovedInfoType*.

11.1.1 Stav

Stav provedení služby je uveden v elementu *Status/VysledekKod*:

- OK – služba byla zpracována v pořádku

- CHYBA – zpracování není možné provést

Pokud skončí služba stavem *CHYBA*, a jsou známy detailnější informace, jsou podrobnosti uvedeny v elementu *VysledekDetail*.

Stav CHYBA nastává v situacích:

Situace	VysledekSubKod	VysledekPopis	OrgAifoStatusDetail
Neexistující číslo dávky na vstupu	APLIKACNI CHYBA	Požadovaná dávka neexistuje.	DAVKA NEPLATNA

Stav CHYBA dále může nastat v situacích, kdy službu nebylo možné z nějakého závažného důvodu vykonat nebo sestavit odpověď. Příklady situací, ve kterých vzniká tato chyba, je chybný vstup služby, nedostupnost databáze a podobně.

11.2 MapaAifo

Položka *MapaAifo* obsahuje AIFO daného AIS ve formátu odpovídající datovému typu *MapaAifoType*, pro které jsou zpracovávány změny. Položka bude zpravidla obsahovat seznam AIFO.

11.3 OrgOdpoved

Položka obsahuje datovou odpověď ORG a je vyplněna v případě provedení zpracování v ORG.

11.3.1 Hrany

Položka obsahuje seznam uspořádaných dvojic (indexů) s odkazy na AIFO, které tvoří kostru orientovaného grafu pro účely rekonstrukce rodokmenu AIFO. Položka odpovídá datovému typu *HranyType*.

11.3.2 OrgStatus

Položka obsahuje informaci o výsledku požadavku a odpovídá datovému typu *OrgStatusType*. Položka je vyplněna pouze v případě problému v ORG.

12 Příklad odpovědi

```
<soapenv:Envelope xmlns:soapenv="http://schemas.xmlsoap.org/soap/envelope/"
xmlns:autocont1="urn:cz:isvs:iszr:services:IszrRosCtiZmeny:v1"
xmlns:abs="urn:cz:isvs:iszr:schemas:IszrAbstract:v1"
xmlns:autocont2="urn:cz:isvs:iszr:schemas:IszrOrgCtiDavkuAifo:v1"
xmlns:reg="urn:cz:isvs:reg:schemas:RegTypy:v1" xmlns:xlinl="http://www.w3.org/1999/xlink"
xmlns:autocont3="urn:cz:isvs:org:schemas:OrgRozhrani:v1"
xmlns:ot="urn:cz:isvs:org:schemas:OrgTypy:v1">
  <soapenv:Header/>
  <soapenv:Body>
    <autocont2:OrgCtiDavkuAifoResponse>
      <abs:OdpovedInfo>
        <reg:CasOdpovedi>2016-09-20T10:47:26.3436798+02:00</reg:CasOdpovedi>
        <reg:Status>
          <reg:VysledekKod>OK</reg:VysledekKod>
        </reg:Status>
        <reg:AgendaZadostId>20c2fad6-aa1d-4e82-a2a7-09f7cadebb42</reg:AgendaZadostId>
        <reg:IszrZadostId>dd5e2580-ea31-13bd-9211-250bb7de2000</reg:IszrZadostId>
      </abs:OdpovedInfo>
      <abs:MapaAifo lokalniAifoOd="9">
        <reg:PrevodAifo>
```

```
<reg:LokalniAifo>1</reg:LokalniAifo>
  <reg:GlobalniAifo>30/HXiQTEWhEe03dbxtOb2A=</reg:GlobalniAifo>
</reg:PrevodAifo>
<reg:PrevodAifo>
  <reg:LokalniAifo>2</reg:LokalniAifo>
  <reg:GlobalniAifo>RHgBbRsapvuIZQK0kmGTxgs=</reg:GlobalniAifo>
</reg:PrevodAifo>
<reg:PrevodAifo>
  <reg:LokalniAifo>3</reg:LokalniAifo>
  <reg:GlobalniAifo>lpA5S/bdsf+jQxs1WSdtMyk=</reg:GlobalniAifo>
</reg:PrevodAifo>
<reg:PrevodAifo>
  <reg:LokalniAifo>4</reg:LokalniAifo>
</reg:PrevodAifo>
<reg:PrevodAifo>
  <reg:LokalniAifo>5</reg:LokalniAifo>
  <reg:GlobalniAifo>r2rNErkHOH62t+kHI5ZJC0c=</reg:GlobalniAifo>
</reg:PrevodAifo>
<reg:PrevodAifo>
  <reg:LokalniAifo>6</reg:LokalniAifo>
</reg:PrevodAifo>
<reg:PrevodAifo>
  <reg:LokalniAifo>7</reg:LokalniAifo>
  <reg:GlobalniAifo>UNuCyq7JCjcurZyS6u6GHxk=</reg:GlobalniAifo>
</reg:PrevodAifo>
<reg:PrevodAifo>
  <reg:LokalniAifo>8</reg:LokalniAifo>
</reg:PrevodAifo>
</abs:MapaAifo>
<autocont2:OrgOdpoved>
  <autocont2:OrgCtiDavkuAifoDataResponse>
    <autocont3:Hrany>
      <ot:Hrana>
        <ot:Zdroj>1</ot:Zdroj>
        <ot:Cil>2</ot:Cil>
      </ot:Hrana>
      <ot:Hrana>
        <ot:Zdroj>3</ot:Zdroj>
        <ot:Cil>4</ot:Cil>
      </ot:Hrana>
      <ot:Hrana>
        <ot:Zdroj>5</ot:Zdroj>
        <ot:Cil>6</ot:Cil>
      </ot:Hrana>
      <ot:Hrana>
        <ot:Zdroj>7</ot:Zdroj>
        <ot:Cil>8</ot:Cil>
      </ot:Hrana>
    </autocont3:Hrany>
    <autocont3:OrgStatus/>
  </autocont2:OrgCtiDavkuAifoDataResponse>
</autocont2:OrgOdpoved>
</autocont2:OrgCtiDavkuAifoResponse>
</soapenv:Body>
</soapenv:Envelope>
```

13 Notifikace změn

Služba není editační, notifikace změn pro ni není relevantní.

14 Chybová hlášení

Služba neobsahuje specifická chybová hlášení

15 Odkazy na další dokumenty

15.1 Definice služby

WSDL služby: [egon/wsdl/IszrOrgCtiDavkuAifo.wsdl](#)

XSD služby: [egon/xsd/IszrOrgCtiDavkuAifo.xsd](#)

15.2 Egon služby

[SZR_popis_eGON_sluzeb_E78_orgZmenyAIFO.docx](#)