

Popis eGON služby

E278 – robCtiPodleUdaju2

Název dokumentu:	Popis eGON služeb	Verze:	01.00
Autor:	Digitální a informační agentura	Datum aktualizace:	02. 11. 2023
Účel:	Popis eGON služeb v rámci základních registrů	Počet stran:	16

Obsah

1	Účel dokumentu.....	3
2	Funkcionalita služby.....	3
3	Základní informace o službě.....	3
4	Historie služby.....	3
5	Účel služby - detailní popis.....	4
6	Věcná pravidla vztahující se ke zpracování služby	4
6.1	Povolené kombinace vyhledávání	4
6.2	Omezení na počet vydaných záznamů	6
7	Rozpad eGon služby na primitivní služby	6
7.1	Seznam a popis využívaných primitivních služeb	6
7.2	Workflow zpracování služby	7
8	Vstupní údaje.....	7
8.1	ZadostInfo	7
8.2	AutorizaceInfo	7
	8.2.1 Řízení workflow zpracování	8
	8.2.2 Řízení výdeje dat	8
8.3	Zadost	9
9	Kontroly při volání služby.....	9
10	Příklad volání služby.....	9
11	Výstupní údaje	10
11.1	OdpovedInfo	10
	11.1.1 Stav	10
11.2	MapaAifo	11
11.3	SeznamIdAdres	11
11.4	RobOdpoved	11
	11.4.1 Chybové stavy ROB	14
11.5	RuianOdpoved	14
12	Příklad odpovědi.....	14
13	Notifikace změn	16
14	Chybová hlášení.....	16
15	Odkazy na další dokumenty	16
15.1	Definice služby	16
15.2	Egon služby	16

1 Účel dokumentu

Účelem tohoto dokumentu je především poskytnout orgánům veřejné moci, obecně uživatelům Základních registrů, jednoduchý a srozumitelný popis, jak používat příslušnou eGON službu, včetně informací pro IT pracovníky orgánů veřejné moci. Změny provádí DIA.

2 Funkcionalita služby

Služba *E278 robCtiPodleUdaju2* zprostředkuje AIFO_{AIS}, čtení referenčních a nereferenčních údajů z ROB na základě vyhledání fyzické osoby podle kombinace údajů. Dotaz je omezen jen na ty údaje, které jsou vedeny přímo v ROB (adresa musí být zadána formou referenčního odkazu do RUIAN).

3 Základní informace o službě

Název služby	robCtiPodleUdaju2
Označení služby	E278
Verze služby	V1
Publikována v katalogu služeb od verze	
Platnost od	27. 1. 2022
Platnost do	
Stav služby	Aktivní
Nahrazena službou	
Nahrazuje službu	
Třída služby	S3
Dostupnost služby, potřebná oprávnění	Veřejná služba, ověření dle registrace.
Režim služby	Synchronní i asynchronní
SLA služby	SLA-03

4 Historie služby

Verze služby	Aktuální stav verze	Publikovaná v produkčním prostředí		Popis změn oproti předchozí verzi
		Od	Do	
V1	aktivní	27. 1. 2022		Prvotní verze

5 Účel služby - detailní popis

Služba *E278 robCtiPodleUdaju2* slouží pro čtení referenčních a nereferenčních údajů z ROB na základě vyhledání fyzické osoby podle kombinace údajů. Dotaz je omezen jen na ty údaje, které jsou vedeny přímo v ROB (adresa musí být zadána formou referenčního odkazu do RUIAN).

Na výstupu mohou být na základě specifikace v parametrech volání předány kromě údajů z ROB i údaje z RUIAN.

6 Věcná pravidla vztahující se ke zpracování služby

Zadané údaje jsou předány k vyhledání v ROB. Do provozních údajů ROB se zapisuje využití všech vydaných údajů pro všechny vydané osoby.

Vyhledávání v ROB probíhá na základě shody všech zadaných vyhledávacích kritérií (AND). V textových řetězcích není možné zadávat zástupné znaky, datum se zadává konkrétní. Adresy a místa narození/úmrť musí být odkazy do RUIAN (tj. nelze zadávat adresu textem).

Pokud se vyhledává podle dokladu či občanství, vydávají se všechny doklady a/nebo občanství k dohledané osobě, nejen ty, podle kterých byla osoba nalezena.

U textových řetězců je možné zadat typ porovnání:

- Diakritika: vstupní řetězec i porovnávaný text se převedou na velká písmena, diakritika se ponechává („uppercase s diakritikou“)
- Striktní: vstupní řetězec i porovnávaný text se nijak nemění. POZOR! Jména, příjmení a rodná příjmení jsou t.č. v agendách primárních editorů vedena velkými písmeny.
- Ascii: vstupní řetězec i porovnávaný text se převedou na velká písmena, diakritická znaménka a nepísmenové znaky se odstraní („uppercase bez diakritiky“)

V případě neuvedení se použije typ porovnání „diakritika“.

Atribut *adresaUradu* jako součást adresy místa pobytu na vstupu služby je při vyhledávání ignorován.

Na všechny hledané a vydávané údaje musí v RPP existovat oprávnění pro volající agendu.

Při volání služby není povoleno vydání provozních údajů.

U vyhledaných osob je proveden překlad AIFO v ORG pro volající AIS a případně jsou doplněny data na základě referenčních odkazů do RUIAN.

6.1 Povolené kombinace vyhledávání

Dotaz musí obsahovat některou z povinných kombinací údajů volitelně doplněnou o další údaje podle následující tabulky (P – povinný údaj, žluté pole, V – volitelný údaj):

Název (RegTypy)	I	II	III	IV	V	VI	VII	VIII	IX	X	XI
Prijmeni	P	P	P	V	V	V	V	V	P	P	V
RodnePrijmeni	V	V	V	V	V	P	P	P	V	V	P
Jmeno	P	P	P	V	V	P	P	P	P	V	V
DatumNarozeni	V	P	V	V	V	V	P	V	V	P	P

DIGITÁLNÍ A INFORMAČNÍ AGENTURA_

Název (RegTypy)	I	II	III	IV	V	VI	VII	VIII	IX	X	XI
AdresaPobytu	P	V	V	V	V	P	V	V	V	P	P
DatumUmrti	V	V	P	V	V	V	V	P	V	V	V
Doklad	V	V	V	P	V	V	V	V	V	V	V
DatovaSchrankaROB	V	V	V	V	P	V	V	V	V	V	V
Certifikat	V	V	V	V	V	V	V	V	P	V	V
MistoNarozeni	V	V	V	V	V	V	V	V	V	V	V
MistoUmrti	V	V	V	V	V	V	V	V	V	V	V
Obcanstvi	V	V	V	V	V	V	V	V	V	V	V
DatumPravniMociUmrti	V	V	V	V	V	V	V	V	V	V	V
Pohlavi	V	V	V	V	V	V	V	V	V	V	V
RodinyStavPartnerstvi	V	V	V	V	V	V	V	V	V	V	V
OmezeniSvepravnosti	V	V	V	V	V	V	V	V	V	V	V

Poznámky:

- Vyhledávání podle kontaktních údajů (telefon, e-mail) není povoleno.
- Jméno i adresu místa pobytu lze ve vyhledávání zadat jako prázdnou hodnotu, tzn. null. Příklad použití xsi:nil="true" u adresy místa pobytu:
`<AdresaPobytu xsi:nil="true" xmlns="urn:cz:isvs:rob:schemas:RobDotazyData:v1" />`
- Vyhledávat lze podle následujících druhů dokladů (některé doklady obsahují kromě číslic rovněž písmenné znaky):
 - ID - občanský průkaz
 - OP - občanský průkaz bez strojově čitelných údajů
 - P - cestovní pas
 - CA - cestovní průkaz
 - IR - povolení k pobytu (plastová karta)
 - VS - vízový štítek
 - PS - pobytový štítek
 - IX - povolení k pobytu (knížka)
 - IE - potvrzení o přechodném pobytu/osvědčení o registraci.

Poznámky k selektivitě dotazů:

- Selektivita dotazu při použití adresy místa pobytu je ovlivněna počtem pobytů na adrese úřadu (řádově statisíce obyvatel).
- Kombinace údajů v dotazu jméno, příjmení a datum narození má nejvyšší selektivitu s počtem nejednoznačností v řádu promile.
- Selektivita pro dotazy s použitím rodného příjmení odpovídá selektivitě adekvátních dotazů s použitím příjmení.
- Selektivita dotazů používajících druh a číslo dokladu není ovlivněna rozdílností velikosti písmen, jejich použití však není možné pro obyvatele, kteří nejsou držiteli platného dokladu (např. držitelé

dokladu se skončenou platností, cizinci s ukončeným pobytem na území ČR, někteří nezletilí a někteří obyvatelé s omezenou svéprávností v případech, kdy za ně o vydání dokladu nepožádal opatrovník). Při využití této kombinace existuje vyšší riziko ztotožnění jiné osoby, a to s ohledem na možné překlepy v čísle dokladu. **Z tohoto důvodu je doporučeno kombinaci číslo a druh dokladu doplnit o další volitelný údaj (např. datum narození).**

- 5) Selektivita dotazů používajících identifikátor datové schránky je absolutní, její použití je však omezeno na zatím omezený okruh obyvatel, kteří jsou držitelé datových schránek fyzické osoby.
- 6) Selektivita dotazů používajících sériové číslo a vydavatele podpisového certifikátu je absolutní.
- 7) Kombinace údajů v dotazu příjmení, datum narození a adresa místa pobytu má vyšší selektivitu než dotaz s použitím příjmení, jména a adresy místa pobytu.

6.2 Omezení na počet vydaných záznamů

V ROB jsou aplikována omezení na počet vrácených výsledků.

- Pro definované AIS (především editory ROB) vrací ROB maximálně definovaný počet výsledků hledání (a vyhledání lze omezit parametrem *MaximalniPocetZaznamu*).
- Pro ostatní AIS vrací ROB maximálně jeden záznam, **v případě nalezení více záznamů nevrací ROB žádná data, vrací VAROVANI a žadatel musí upřesnit parametry hledání, tedy doplnit některé z dalších vyhledávacích kritérií.**

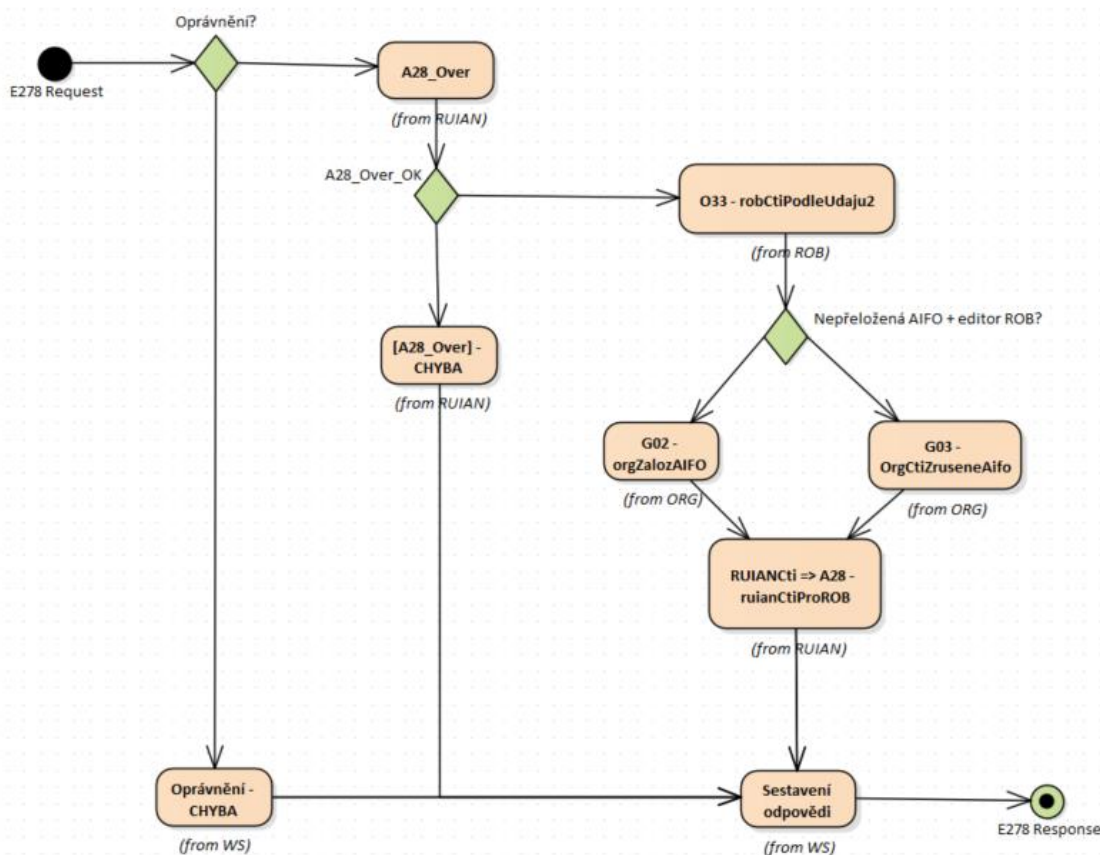
7 Rozpad eGon služby na primitivní služby

7.1 Seznam a popis využívaných primitivních služeb

V rámci zpracování jsou využívány následující interní služby:

- O33 – *robCtiPodleUdaju2* – zprostředkuje aifo, čtení referenčních a nereferenčních údajů z registru obyvatel na základě vyhledání fyzické osoby podle kombinace údajů. Služba podle výsledku dotazu vrací obecně 0, 1 nebo pro editora ROB více záznamů.
- G02 – *orgZalozAifo* - zprostředkuje překlad AIFOzdr na AIFOcil. Pokud AIFOcil neexistuje nebo není žádné platné, je vygenerováno nové AIFOcil.
- G03 – *orgCtiZruseneAifo* – slouží pro překlad AIFOzdr na AIFOcil, které již není platné. Je vráceno poslední neplatné AIFOcil.
- A28 – *ruianCtiProROB* – služba pro doplnění nebo ověření referenčních odkazů RUAIN o adrese a adresní lokalitě.

7.2 Workflow zpracování služby



8 Vstupní údaje

Vstupní údaje obsahují standardní položky, definované v datovém typu *RobCtiPodleUdaje2Type*. Bez správného vyplnění vstupních údajů nelze transakci zpracovat.

8.1 ZadostInfo

Položka *ZadostInfo* představuje standardní hlavičku datové zprávy dotazu, která je odesílána ke zpracování. Struktura a obsah hlavičky zprávy jsou dány datovým typem *ZadostInfoType*. Obsahuje údaje, které ISZR vyžaduje pro ověření přístupu ke službě. Povinné položky musí být vyplněny.

Položky *Subjekt*, *Uzivatel* a *DuvodUcel* musí být povinně vyplněny.

8.2 AutorizaceInfo

Položka *AutorizaceInfo* je povinná a slouží k upřesnění požadavku na výstup služby.

V elementu *SeznamUdaju* je nutné uvést hodnoty požadované z ROB, současně pak musí být uvedeny i všechny údaje použité v dotazu.

Položka *MaximalniPocetZaznamu* udává počet záznamů, které má ROB maximálně vydat. Tento parametr slouží pro agendové systémy, které omezují uživateli počet zobrazených záznamů. V případě

překročení počtu záznamů se vydá varování a vydá se jen stanovený počet záznamů. Tato možnost je spojena s omezením popsáním v kapitole [Omezení na počet vydaných záznamů](#).

8.2.1 Řízení workflow zpracování

Pokud je uvedena hodnota *RUIAN*Cti nebo *RUIAN*Over, je v rámci vykonání služby provedeno čtení nebo ověření v RUIAN údajů ROB, které jsou vedeny referenčním odkazem do RUIAN.

8.2.2 Řízení výdeje dat

Pokud jsou uvedeny požadované údaje, jsou vydávány pouze požadované údaje (při neuvedení požadovaných údajů skončí volání služby chybou). **Při uvedení je nutné zadat i údaje, podle kterých je prováděno hledání.**

Dostupné údaje z ROB, které je možné specifikovat v seznamu údajů:

Popis	Název	Poznámka
Adresa místa pobytu v ČR	AdresaPobytu	
AIFO	Aifo	
Sériové číslo, vydavatel a platnost kvalifikovaného certifikátu pro elektronický podpis	Certifikat	Vícenásobná položka
Typ a identifikátor datové schránky	DatovaSchrankaROB	
Datum narození	DatumNarozeni	
Datum nabytí právní moci rozhodnutí soudu o prohlášení za mrtvého	DatumPravniMociUmrti	
Datum úmrtí	DatumUmrti	
Čísla a druhy identifikačních dokladů a datum skončení jejich platnosti	Doklad	Vícenásobná položka
Adresa, na kterou mají být doručovány písemnosti	DorucovaciAdresa	
Adresa elektronické pošty	Email	
Jméno, popřípadě jména	Jmeno	
Místo a okres narození v ČR nebo místo a stát narození v cizině	MistoNarozeni	
Místo a okres úmrtí v ČR nebo místo a stát úmrtí v cizině	MistoUmrti	
Státní občanství	Obcanstvi	Vícenásobná položka
Omezení svéprávnosti	OmezeniSvepravnosti	
Pohlaví	Pohlavi	

Popis	Název	Poznámka
Příjmení	Prijmeni	
Rodinný stav nebo registrované partnerství	RodinnýStavPartnerství	
Rodné příjmení	RodnePrijmeni	
Telefonní číslo pro veřejnou mobilní síť	Telefon	

V seznamu může oprávněný žadatel (příznak potlačení výdeje provozních údajů podle § 60, odst. 1), písm. f) zákona 111/2009 Sb., ve znění pozdějších předpisů) pro případné znepřístupnění záznamu o výdeji uvést i položku *ZnepřístupniLog*.

8.3 Zadost

Položka *Zadost* slouží k detailní specifikaci požadavků na službu. Vstupní parametry jsou uvedeny v elementu *RobCtiPodleUdaju2Data*. V tomto elementu se specifikují parametry, podle kterých je prováděno vyhledávání v ROB, viz [Povolené kombinace vyhledávání](#).

V případě hledání podle prázdného elementu např. adresy místa pobytu:

```
<AdresaPobytu xsi:nil="true" xmlns="urn:cz:isvs:rob:schemas:RobDotazyData:v1" />
```

Proběhne hledání v ROB a vrací se jen ty záznamy, které mají daný údaj nevyplněný (v tomto případě nebudou mít vyplněnu adresu místa pobytu v ČR).

9 Kontroly při volání služby

Na vstupu jsou prováděny běžné kontroly na oprávnění při volání služby.

V ROB jsou prováděny kontroly na povolené kombinace vyhledávání.

10 Příklad volání služby

```
<soapenv:Envelope xmlns:soapenv="http://schemas.xmlsoap.org/soap/envelope/"  
xmlns:urn="urn:cz:isvs:iszr:schemas:IszrRobCtiPodleUdaju2:v1"  
xmlns:urn1="urn:cz:isvs:iszr:schemas:IszrAbstract:v1"  
xmlns:urn2="urn:cz:isvs:reg:schemas:RegTypy:v1">  
  <soapenv:Header/>  
  <soapenv:Body>  
    <urn:RobCtiPodleUdaju2>  
      <urn1:ZadostInfo>  
        <urn2:CasZadosti>2012-05-14T00:00:00.000+02:00</urn2:CasZadosti>  
        <urn2:Agenda>Axxx</urn2:Agenda>  
        <urn2:AgendovaRole>CRxxx</urn2:AgendovaRole>  
        <urn2:Ovm>ovm</urn2:Ovm>  
        <urn2:Ais>ais</urn2:Ais>  
        <urn2:Subjekt>Subjekt1</urn2:Subjekt>  
        <urn2:Uzivatel>Uzivatel1</urn2:Uzivatel>  
        <urn2:DuvodUcel>Důvod a účel1</urn2:DuvodUcel>  
        <urn2:AgendaZadostId>5066d496-f213-4f60-afec-8cbef5c0cc29</urn2:AgendaZadostId>  
        <urn2:IszrZadostId>5066d496-f213-4f60-afec-8cbef5c0cc29</urn2:IszrZadostId>  
      </urn1:ZadostInfo>  
    </urn:RobCtiPodleUdaju2>  
  </soapenv:Body>  
</soapenv:Envelope>
```

```
<urn1:AutorizaceInfo><urn1:SeznamUdaju>Aifo AdresaPobytu Certifikat DorucovaciAdresa  
Doklad MistoNarozeni MistoUmrti Telefon Email Jmeno Prijmeni RodnePrijmeni Pohlavi  
OmezeniSvepravnosti RodinnyStavPartnerstvi  
RUIANCti</urn1:SeznamUdaju></urn1:AutorizaceInfo><urn:Zadost>  
  <urn:RobCtiPodleUdaju2Data>  
    <urn3:AdresaPobytu  
xmlns:urn3="urn:cz:isvs:rob:schemas:RobDotazyData:v1">20556462</urn3:AdresaPobytu>  
    <urn3:Jmeno  
xmlns:urn3="urn:cz:isvs:rob:schemas:RobDotazyData:v1">Žaneta</urn3:Jmeno>  
    <urn3:Prijmeni  
xmlns:urn3="urn:cz:isvs:rob:schemas:RobDotazyData:v1">Vdaná</urn3:Prijmeni>  
  </urn:RobCtiPodleUdaju2Data>  
</urn:Zadost>  
</urn:RobCtiPodleUdaju2>  
</soapenv:Body>  
</soapenv:Envelope>
```

11 Výstupní údaje

Výstupní údaje obsahují položky definované v datovém typu *RobCtiPodleUdaju2ResponseType*. Položky s obsahem NULL a stavem SPRAVNY se nevzdávají. V případě stavu N (nesprávný), X (nedostupný), Y (údaj nebyl nikdy naplněn) nebo F (nesprávný tvar) je prázdná položka na výstupu vydávána.

11.1 OdpovedInfo

Struktura položky *OdpovedInfo* obsahuje údaje, které ISZR ale i AIS očekává k dokončení vyřízení požadavku. Struktura a obsah hlavičky zprávy jsou dány datovým typem *OdpovedInfoType*.

11.1.1 Stav

Stav provedení služby je uveden v elementu *Status/VysledekKod*:

- OK – služba byla zpracována v pořádku
- VAROVANI – při zpracování nastala situace, na kterou je vhodné upozornit.
- CHYBA – zpracování není možné provést

Pokud skončí služba stavem CHYBA nebo VAROVANI, a jsou známy detailnější informace, jsou podrobnosti uvedeny v elementu *VysledekDetail*.

Stav VAROVANI nastává v situacích:

- Nebyla nalezena osoba v ROB
- Byl překročen maximální počet povolených výsledků
- Nebyla nalezena platná adresa nebo lokalita v RUIAN

Stav CHYBA nastává v situacích:

- Na vstupu není zadána povolená kombinace vstupních údajů
- Je požadován výdej provozních údajů (např. VyuzitiPoskytnuti)
- Není oprávnění na vyhledání (např. požaduje se hledání podle data narození a volající nemá oprávnění na datum narození).

Stav CHYBA dále může nastat v situaci, kdy službu nebylo možné z nějakého závažného důvodu vykonat nebo sestavit odpověď. Příkladem situace, ve které vzniká tato chyba, je například chybný vstup služby, nedostupnost databáze a podobně.

11.2 MapaAifo

Obsahuje seznam AIFO nalezených osob. V seznamu je uvedeno lokální AIFO a globální AIFO, přičemž lokální AIFO odkazuje na příslušnou osobu uvedenou v *RobOdpoved*.

11.3 SeznamIdAdres

V elementech *AdresniMisto* obsahuje seznam id adresních míst a v elementech *AdresniLokalita* seznam adresních lokalit, které jsou vedeny u vyhledaných osob jako odkazy do RUAIN.

11.4 RobOdpoved

Obsahuje aplikační status vyhledání v ROB v elementu *RobAplikacniStatus* a dále v elementech *Osoba* seznam jednotlivých vyhledaných osob.

Data v elementu *Osoba* jsou vydána stejným způsobem, jako by bylo provedeno přímo čtení AIFO z ROB službou *E276 robCtiAifo2*, včetně návratového stavu ROB v elementu *RobAplikacniStatus*.

Služba na výstupu v datové části poskytuje všechny údaje, které byly vyznačeny v SeznamuUdaju:

Popis	Název	Poznámka
Adresa místa pobytu v ČR	AdresaPobytu	
AIFO	Aifo	
Sériové číslo, vydavatel a platnost kvalifikovaného certifikátu pro elektronický podpis	Certifikat	vícenásobná položka
Typ a identifikátor datové schránky	DatovaSchrankaROB	
Datum narození	DatumNarozeni	
Datum nabytí právní moci rozhodnutí soudu o prohlášení za mrtvého	DatumPravniMociUmrti	
Datum úmrtí	DatumUmrti	

Popis	Název	Poznámka
Čísla a druhy identifikačních dokladů a datum skončení jejich platnosti	Doklad	vícenásobná položka druhy dokladů: ID - občanský průkaz OP - občanský průkaz bez strojově čitelných údajů P - cestovní pas CA - cestovní průkaz IR - povolení k pobytu (plastová karta) VS - vízový štítek PS - pobytový štítek IX - povolení k pobytu (knížka) IE - potvrzení o přechodném pobytu/osvědčení o registraci V případě, že má doklad neomezenou platnost, může datum skončení jeho platnosti nabývat hodnoty null, stav S (správný).
Adresa, na kterou mají být doručovány písemnosti	DorucovacíAdresa	
Adresa elektronické pošty	Email	tvar: local-part@domain místní část obsahuje max. 64 znaků, max. délka domény je 255 znaků
Jméno, popřípadě jména	Jmeno	nově může nabývat hodnoty null, stav S (správný)
Místo a okres narození v ČR nebo místo a stát narození v cizině	MistoNarozeni	
Místo a okres úmrtí v ČR nebo místo a stát úmrtí v cizině	MistoUmrti	

Popis	Název	Poznámka
Státní občanství	Obcanstvi	vícenásobná položka AIS musí být schopen zohlednit existenci více státních občanství evidovaných v ROB. Často dochází k situaci, kdy je převzato pouze první uvedené státní občanství na první pozici a na ostatní státní občanství již není brán zřetel.
Omezení svéprávnosti	OmezeniSvepravnosti	
Pohlaví	Pohlavi	
Záznamy o souhlasu s poskytnutím údajů jiným osobám	PoskytnutiJineOsobe	vícenásobná položka
Příjmení	Prijmeni	
Rodinný stav nebo registrované partnerství	RodinnyStavPartnerstvi	Seznam povolených hodnot: - svobodný, svobodná - ženatý, vdaná - rozvedený, rozvedená - zaniklé manželství - vdovec, vdova - partnerství - zaniklé partnerství rozhodnutím - zaniklé partnerství - zaniklé partnerství smrtí - odloučení
Rodné příjmení	RodnePrijmeni	
Telefonní číslo pro veřejnou mobilní síť	Telefon	znakový řetězec složený z částí: - prefix národního kódu „+“ - 2 nebo 3 číslice národního kódu - max. 13 číslic národního čísla celkem max. 17 znaků

Referenční údaje mohou nabývat těchto hodnot/stavů:

- „S“ – správný;

- „N“ – nesprávný (=zpochybněný/reklamovaný údaj);
- „X“ – nedostupný (=údaj není znám);
- „F“ – nesprávný tvar (=údaj nespĺňuje integritní omezení);
- „Y“ – údaj nebyl nikdy naplněn (týká se položek „rodné příjmení“, „pohlaví“, rodinný stav a omezení svéprávnosti, o které byl ROB rozšířen).

Nereferenční údaje mohou nabývat hodnoty/stavu „S“ – správný.

11.4.1 Chybové stavy ROB

Přehled chybových stavů ROB je uveden v následující tabulce:

VysledekKod	VysledekSubkod	SpecifikaceChyby
CHYBA	NEPOVOLENA KOMBINACE	0007 Vyhledávací dotaz neobsahuje žádnou z minimálních povolených kombinací parametrů dotazu.
VAROVANI	PREKROCEN POCET	0008 Překročen počet povolených záznamů.
VAROVANI	ZAZNAM NENALEZEN	0010 Vstupní kombinaci údajů neodpovídá žádný záznam.
CHYBA	NENI OPRAVNENI	0025 Agenda nemá oprávnění zpřístupnit log.
CHYBA	NEVALIDNI DATA	0500 Seznam údajů je prázdný.
CHYBA	NENI OPRAVNENI	0501 Seznam údajů obsahuje nepovolené položky.
CHYBA	NEVALIDNI DATA	0503 Není dostatečné oprávnění pro čtení údajů.

11.5 RuianOdpoved

Položka je vyplněna, pokud jsou z RUIAN vrácena aplikační data. Čtení z RUIAN je podmíněno požadavkem na čtení RUIAN v žádosti a na existenci referenčních odkazů do RUIAN ve vydávaných datech ROB.

Data RUIAN jsou umístěna v elementu *RuianCtiProRobDataResponse*. Obsahem položky je seznam adres v elementu *SeznamAdres*, případně seznam lokalit v elementu *SeznamLokalit*.

12 Příklad odpovědi

```
<soapenv:Envelope xmlns:soapenv="http://schemas.xmlsoap.org/soap/envelope/"  
xmlns:autocont1="urn:cz:isvs:iszr:services:IszrRobCtiPodleUdaju2:v1"  
xmlns:abs="urn:cz:isvs:iszr:schemas:IszrAbstract:v1"  
xmlns:autocont2="urn:cz:isvs:iszr:schemas:IszrRobCtiPodleUdaju2:v1"  
xmlns:reg="urn:cz:isvs:reg:schemas:RegTypy:v1" xmlns:xlink="http://www.w3.org/1999/xlink"  
xmlns:rod="urn:cz:isvs:rob:schemas:RobDotazyData:v1"  
xmlns:rob="urn:cz:isvs:rob:schemas:RobTypy:v1"  
xmlns:autocont3="urn:cz:isvs:ruian:schemas:CtiProRob:v2"  
xmlns:autocont4="urn:cz:isvs:ruian:schemas:CtiAdresa:v2">  
  <soapenv:Header />  
  <soapenv:Body>  
    <autocont2:RobCtiPodleUdaju2Response>  
      <abs:OdpovedInfo>  
        <reg:CasOdpovedi>2021-12-10T20:33:09.6825226+01:00</reg:CasOdpovedi>  
        <reg:Status>  
          <reg:VysledekKod>OK</reg:VysledekKod>
```

DIGITÁLNÍ A INFORMAČNÍ AGENTURA_

```
</reg:Status>
<reg:AgendaZadostId>5066d496-f213-4f60-afec-8cbef5c0cc29</reg:AgendaZadostId>
<reg:IszrZadostId>468ad138-76fd-13f8-9549-24ec5e6c0000</reg:IszrZadostId>
</abs:OdpovedInfo>
<abs:MapaAifo lokalniAifoOd="2">
  <reg:PrevodAifo>
    <reg:LokalniAifo stavOvereniAifo="true">1</reg:LokalniAifo>
    <reg:GlobalniAifo>zE7iQa+LLIyqwXtYmqlSBOI=</reg:GlobalniAifo>
  </reg:PrevodAifo>
</abs:MapaAifo>
<abs:SeznamIdAdres>
  <reg:AdresniMisto stavOvereniPrvku="existuje">20556462</reg:AdresniMisto>
  <reg:AdresniLokalita stavOvereniPrvku="existuje" typPrvku="OB">598071</reg:AdresniLokalita>
</abs:SeznamIdAdres>
<autocont2:RobOdpoved>
  <autocont2:RobCtiPodleUdaju2DataResponse>
    <rod:RobAplikacniStatus>
      <rob:VysledekRobKodType>OK</rob:VysledekRobKodType>
    </rod:RobAplikacniStatus>
    <rod:Osoba>
      <rod:AdresaPobytu adresaUradu="false" stav="spravny">20556462</rod:AdresaPobytu>
      <rod:Aifo stav="spravny">1</rod:Aifo>
</rod:AifoKontrolaType>oKn52tpNPPSHt7hoeMGdFqyj7JQwMHFI+tKc3RxOFdC06bPJBXqHsjGGPUxC0kTtVirJU4ybW
a/o0N9ajrZUw==</rod:AifoKontrolaType>
  <rod:DorucovaciAdresa stav="spravny" typAdresy="adresaCrOdkaz">
    <rob:AdresaCr>20556462</rob:AdresaCr>
  </rod:DorucovaciAdresa>
  <rod:Jmeno stav="spravny">Žaneta</rod:Jmeno>
  <rod:MistoNarozeni stav="spravny">
    <rob:NarozeniCr obec="true">598071</rob:NarozeniCr>
  </rod:MistoNarozeni>
  <rod:Prijmeni stav="spravny" zmenaCas="2021-12-10T16:23:44">Vdaná</rod:Prijmeni>
  <rod:RodnePrijmeni stav="spravny">Svobodná</rod:RodnePrijmeni>
  <rod:OmezeniSvepravnosti stav="spravny" zmenaCas="2021-12-
10T16:23:44">ano</rod:OmezeniSvepravnosti>
  <rod:RodinnyStavPartnerstvi stav="spravny" zmenaCas="2021-12-
10T16:23:44">ZENATY/VDANA</rod:RodinnyStavPartnerstvi>
  <rod:Pohlavi stav="spravny">zena</rod:Pohlavi>
  <rod:Telefon stav="nespravny" zmenaCas="2021-12-10T20:32:58">+420123123321</rod:Telefon>
  <rod:Email stav="nespravny" zmenaCas="2021-12-10T20:32:58">email@email.cz</rod:Email>
</rod:Osoba>
</autocont2:RobCtiPodleUdaju2DataResponse>
</autocont2:RobOdpoved>
<autocont2:RuianOdpoved>
  <autocont2:RuianCtiProRobV2DataResponse>
    <autocont3:SeznamAdres>
      <autocont3:PolozkovaAdresa>
        <autocont4:OkresKod>3807</autocont4:OkresKod>
        <autocont4:ObecKod>598836</autocont4:ObecKod>
        <autocont4:ObecNazev>Václavovice</autocont4:ObecNazev>
        <autocont4:CastObceKod>176036</autocont4:CastObceKod>
        <autocont4:CastObceNazev>Václavovice</autocont4:CastObceNazev>
        <autocont4:UliceKod>109584</autocont4:UliceKod>
        <autocont4:UliceNazev>Vratimovská</autocont4:UliceNazev>
        <autocont4:PostaKod>73934</autocont4:PostaKod>
        <autocont4:PostaNazev>Šenov u Ostravy</autocont4:PostaNazev>
        <autocont4:StavebniObjektKod>20320124</autocont4:StavebniObjektKod>
        <autocont4:AdresniMistoKod>20556462</autocont4:AdresniMistoKod>
        <autocont4:TypCislaDomovnihoKod>1</autocont4:TypCislaDomovnihoKod>
        <autocont4:CisloDomovni>238</autocont4:CisloDomovni>
      </autocont3:PolozkovaAdresa>
    </autocont3:SeznamAdres>
    <autocont3:SeznamLokalit>
      <autocont3:Lokalita TypPrvku="OB">
        <autocont3:Kod>598071</autocont3:Kod>
        <autocont3:Nazev>Čeladná</autocont3:Nazev>
      </autocont3:Lokalita>
    </autocont3:SeznamLokalit>
  </autocont2:RuianCtiProRobV2DataResponse>
</autocont2:RuianOdpoved>
```

```
</autocont2:RobCtiPodleUdaju2Response>  
</soapenv:Body>  
</soapenv:Envelope>
```

13 Notifikace změn

Služba není editační, notifikace změn pro ni není relevantní.

14 Chybová hlášení

Služba neobsahuje specifická chybová hlášení.

15 Odkazy na další dokumenty

15.1 Definice služby

WSDL služby: egon/wsd/IszrRobCtiPodleUdaju2.wsdl

XSD služby: egon/xsd/IszrRobCtiPodleUdaju2.xsd

15.2 Egon služby

SZR_popis_eGON_sluzeb_E276_robCtiAifo2.doc