

# Popis eGON služby

## E279 – robOverHromadneAifo2

Název dokumentu:	Popis eGON služeb	Verze:	01.00
Autor:	Správa základních registrů	Datum aktualizace:	11. 7. 2022
Účel:	Popis eGON služeb v rámci základních registrů	Počet stran:	10

## Obsah

<b>1</b>	<b>Účel dokumentu.....</b>	<b>3</b>
<b>2</b>	<b>Funkcionalita služby.....</b>	<b>3</b>
<b>3</b>	<b>Základní informace o službě.....</b>	<b>3</b>
<b>4</b>	<b>Historie služby.....</b>	<b>3</b>
<b>5</b>	<b>Účel služby - detailní popis.....</b>	<b>4</b>
<b>6</b>	<b>Věcná pravidla vztahující se ke zpracování služby.....</b>	<b>4</b>
<b>7</b>	<b>Rozpad eGon služby na primitivní služby.....</b>	<b>4</b>
7.1	Seznam a popis využívaných primitivních služeb	4
7.2	Workflow zpracování služby	5
<b>8</b>	<b>Vstupní údaje.....</b>	<b>5</b>
8.1	ZadostInfo	5
8.2	AutorizaceInfo	5
8.3	MapaAifo	5
8.4	Zadost	6
<b>9</b>	<b>Kontroly při volání služby.....</b>	<b>7</b>
<b>10</b>	<b>Příklad volání služby.....</b>	<b>7</b>
<b>11</b>	<b>Výstupní údaje.....</b>	<b>7</b>
11.1	OdpovedInfo	8
11.1.1	Stavy	8
11.2	MapaAifo	8
11.3	OrgOdpoved	8
11.4	RobOdpoved	8
11.4.1	RobAplikacniStatus	9
11.4.2	Osoba	9
<b>12</b>	<b>Příklad odpovědi.....</b>	<b>9</b>
<b>13</b>	<b>Notifikace změn.....</b>	<b>10</b>
<b>14</b>	<b>Chybová hlášení.....</b>	<b>10</b>
<b>15</b>	<b>Odkazy na další dokumenty.....</b>	<b>10</b>
15.1	Definice služby	10
15.2	Definice služby	10

## 1 Účel dokumentu

Účelem tohoto dokumentu je především poskytnout orgánům veřejné moci, obecně uživatelům Základních registrů, jednoduchý a srozumitelný popis, jak používat příslušnou eGON službu, včetně informací pro IT pracovníky orgánů veřejné moci. Změny provádí SZR.

## 2 Funkcionalita služby

Služba *E279 robOverHromadneAifo2* slouží pro ověření údajů vedených v AIS oproti informacím vedeným v ROB. Na základě zaslaných dat vydá ROB informaci o výsledku porovnání zaslaných údajů k aktuálním datům v ROB.

Služba primárně neslouží pro aktualizaci dat vedených v AIS, pro aktualizaci dat na základě jejich změn jsou určeny notifikační služby.

## 3 Základní informace o službě

Název služby	<b>robOverHromadneAifo2</b>
Označení služby	<b>E279</b>
Verze služby	<b>V1</b>
Publikována v katalogu služeb od verze	
Platnost od	<b>27. 1. 2022</b>
Platnost do	
Stav služby	<b>Aktivní</b>
Nahrazena službou	
Nahrazuje službu	
Třída služby	S4
Dostupnost služby, potřebná oprávnění	<b>Veřejná služba, ověření dle registrace.</b>
Režim služby	Synchronní i asynchronní
SLA služby	SLA-04

## 4 Historie služby

Verze služby	Aktuální stav verze	Publikovaná v produkčním prostředí		Popis změn oproti předchozí verzi
		Od	Do	
V1	aktivní	27. 1. 2022		Prvotní verze

## 5 Účel služby - detailní popis

Služba *E279 robOverHromadneAIFO2* slouží pro ověření údajů vedených v AIS k obyvateli oproti referenčním údajům o obyvateli vedeným v ROB.

Před vlastním ověřením v ROB je provedeno ověření existence záznamu v ORG, informace o neúspěšném ověření v ORG je součástí výstupu služby.

Následně ROB na základě zaslání seznamu AIFO a údajů provede porovnání zasláních údajů oproti referenčním údajům vedeným v ROB a vydá informaci o výsledku porovnání.

Výsledkem porovnání je informace o existenci v ROB dle AIFO a dále informace o tom, které údaje na vstupu odpovídají, respektive neodpovídají hodnotám referenčních údajů vedeným v ROB.

## 6 Věcná pravidla vztahující se ke zpracování služby

Po zahájení zpracování je provedena transformace AIFO<sub>AIS</sub> ze vstupu prostřednictvím ORG. Jak v případě kompletního úspěšného ověření v ORG, tak i v případě částečného neověření v ORG je předáno zpracování do ROB.

ROB ověřuje pouze záznamy s úspěšně přeloženým AIFO. AIS musí mít oprávnění na ověřované údaje v ROB.

Každá osoba se v ROB ověřuje samostatně a z ROB se vydává dílčí status o jejím ověření.

Služba nevydává žádné referenční údaje vedené v ROB, pouze výsledky porovnání referenčních údajů se vstupními hodnotami.

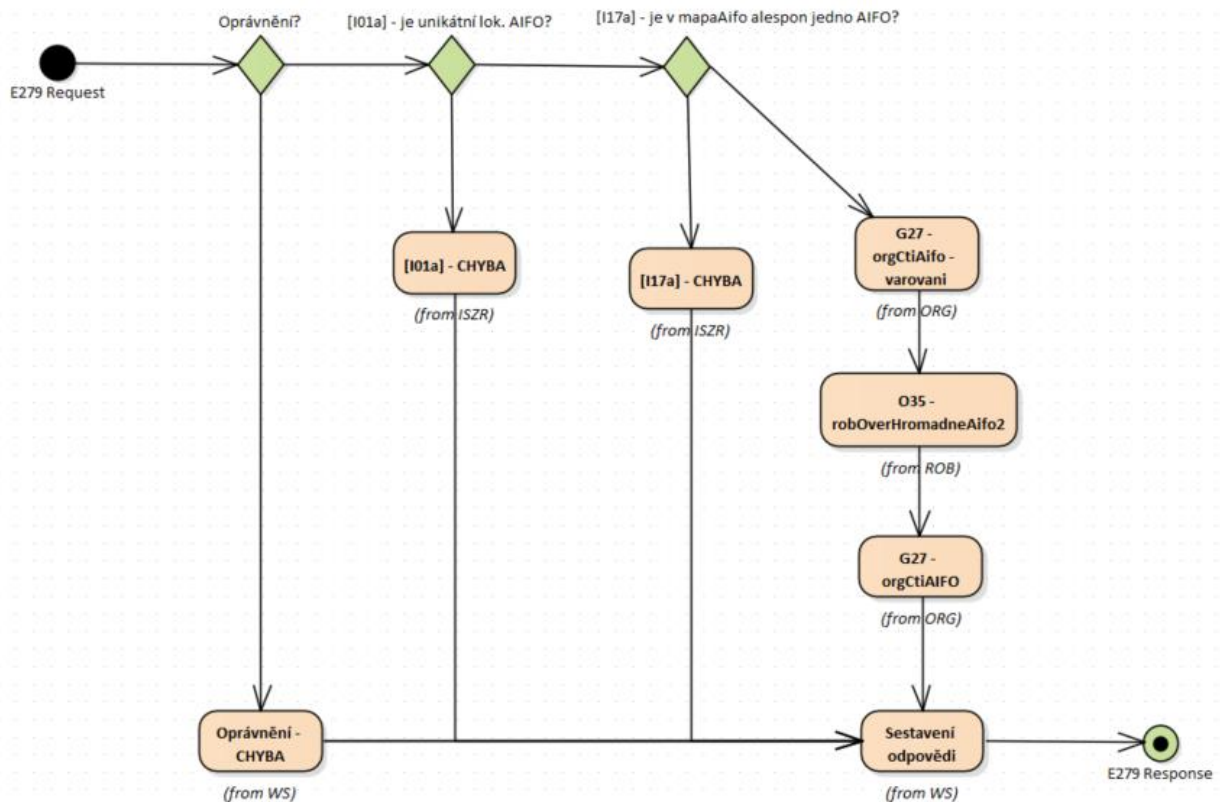
## 7 Rozpad eGon služby na primitivní služby

### 7.1 Seznam a popis využívaných primitivních služeb

V rámci zpracování jsou využívány následující interní služby:

- *G27 – orgCtiAifo* – služba pro převod AIFOzdr na AIFOcíl, pokud neexistují, chyba.
- *O35 – robOverHromadneAifo2* – služba pro ověření osoby v ROB.

## 7.2 Workflow zpracování služby



## 8 Vstupní údaje

Vstupní údaje obsahují standardní položky, definované v datovém typu *RobOverHromadneAifo2Type*. Bez správného vyplnění vstupních údajů nelze transakci zpracovat.

### 8.1 ZadostInfo

Položka *ZadostInfo* představuje standardní hlavičku datové zprávy dotazu, která je odesílána ke zpracování. Struktura a obsah hlavičky zprávy jsou dány datovým typem *ZadostInfoType*. Obsahuje údaje, které ISZR vyžaduje pro ověření přístupu ke službě. Povinné položky musí být vyplněny.

### 8.2 AutorizaceInfo

Položka *AutorizaceInfo* obsahuje v elementu *SeznamUdaju* atributy, které mají být v ROB ověřeny. Podle tohoto seznamu jsou také ověřována oprávnění na přístup k referenčním údajům v ROB.

Položka *MaximalniPocetZaznamu* se v této službě nevyužívá.

### 8.3 MapaAifo

Položka *MapaAifo* obsahuje seznam vstupních AIFO v elementu *PrevodAifo*.

## 8.4 Zádost

Položka *Zadost* slouží k detailní specifikaci požadavků na službu. Vstupní parametry jsou uvedeny v elementu *RobOverHromadneAifo2Data*. V tomto elementu se uvádí seznam osob k ověření.

U každé osoby je povinný element *Aifo*, ostatní elementy jsou nepovinné. Pokud se elementy uvedou, ověřuje se shoda jejich hodnoty na hodnotu referenčního údaje vedeného v ROB (za předpokladu, že je AIFO úspěšně transformováno v ORG). Pokud není hodnota uvedena je brán zřetel na obsah elementu *SeznamUdaju*, pokud je zde uveden název referenčního údaje, který není vyplněn, porovnává se na nevyplnění v ROB.

Atribut *typPorovnaní* elementu *RobOverHromadneAifoData* definuje způsob porovnání pro textové řetězce (doporučuje se používat „diakritika“ tj. porovnání bez ohledu na velikost písmen).

Možné vstupní údaje jsou uvedeny v následující tabulce:

Popis	Název	Poznámka
AIFO	Aifo	Povinné
Adresa místa pobytu v ČR	AdresaPobytu	
Typ a identifikátor datové schránky	DatovaSchrankaROB	
Datum narození	DatumNarozeni	
Datum nabytí právní moci rozhodnutí soudu o prohlášení za mrtvého	DatumPravniMociUmrti	
Datum úmrtí	DatumUmrti	
Čísla a druhy identifikačních dokladů a datum skončení jejich platnosti	Doklad	vícenásobná položka
Adresa, na kterou mají být doručovány písemnosti	DorucovacíAdresa	
Jméno, popřípadě jména	Jmeno	
Místo a okres narození v ČR nebo místo a stát narození v cizině	MistoNarozeni	
Místo a okres úmrtí v ČR nebo místo a stát úmrtí v cizině	MistoUmrti	
Státní občanství	Obcanstvi	vícenásobná položka
Omezení svéprávnosti	OmezeniSvepravnosti	
Pohlaví	Pohlavi	
Příjmení	Prijmeni	
Rodinný stav nebo registrované partnerství	RodinnyStavPartnerstvi	
Rodné příjmení	RodnePrijmeni	

## 9 Kontroly při volání služby

Na vstupu jsou prováděny běžné kontroly na oprávnění při volání služby a na validní obsah elementu *MapaAifo*.

## 10 Příklad volání služby

```
<soapenv:Envelope xmlns:soapenv="http://schemas.xmlsoap.org/soap/envelope/"
xmlns:urn="urn:cz:isvs:iszr:schemas:IszrRobOverHromadneAifo2:v1"
xmlns:urn1="urn:cz:isvs:iszr:schemas:IszrAbstract:v1"
xmlns:urn2="urn:cz:isvs:reg:schemas:RegTypy:v1"
xmlns:urn3="urn:cz:isvs:rob:schemas:RobDotazyData:v1">
  <soapenv:Header/>
  <soapenv:Body>
    <urn:RobOverHromadneAifo2>
      <urn1:ZadostInfo>
        <urn2:CasZadosti>2012-05-14T00:00:00.000+02:00</urn2:CasZadosti>
        <urn2:Agenda>A115</urn2:Agenda>
        <urn2:AgendovaRole>CR829</urn2:AgendovaRole>
        <urn2:Ovm>00007064</urn2:Ovm>
        <urn2:Ais>33</urn2:Ais>
        <urn2:Subjekt>Subjekt1</urn2:Subjekt>
        <urn2:Uzivatel>Uzivatel1</urn2:Uzivatel>
        <urn2:DuvodUcel>Důvod a Účel1</urn2:DuvodUcel>
        <urn2:AgendaZadostId>b22b70bb-7a7a-4aae-8528-2d42efa80735</urn2:AgendaZadostId>
        <urn2:IszrZadostId>b22b70bb-7a7a-4aae-8528-2d42efa80735</urn2:IszrZadostId>
      </urn1:ZadostInfo>
      <urn1:AutorizaceInfo><urn1:SeznamUdaju>Jmeno Prijmeni
Aifo</urn1:SeznamUdaju></urn1:AutorizaceInfo><urn1:MapaAifo nacistData="true">
        <urn2:PrevodAifo>
          <urn2:LokalniAifo xsi:type="urn2:LokalniAifoType"
xmlns:xsi="http://www.w3.org/2001/XMLSchema-instance">1</urn2:LokalniAifo>
          <urn2:GlobalniAifo>KrTRSw7WXswIClWd2dcs7Fw=</urn2:GlobalniAifo>
        </urn2:PrevodAifo>
        <urn2:PrevodAifo>
          <urn2:LokalniAifo xsi:type="urn2:LokalniAifoType"
xmlns:xsi="http://www.w3.org/2001/XMLSchema-instance">2</urn2:LokalniAifo>
          <urn2:GlobalniAifo>uI8AqfWIo1/DokLjbr74w14=</urn2:GlobalniAifo>
        </urn2:PrevodAifo>
      </urn1:MapaAifo>
    </urn:RobOverHromadneAifo2>
  </soapenv:Body>
</soapenv:Envelope>
```

## 11 Výstupní údaje

Výstupní údaje obsahují položky definované v datovém typu *RobOverHromadneAifo2ResponseType*.

## 11.1 OdpovedInfo

Struktura položky *OdpovedInfo* obsahuje údaje, které ISZR ale i AIS očekává k dokončení vyřízení požadavku. Struktura a obsah hlavičky zprávy jsou dány datovým typem *OdpovedInfoType*.

### 11.1.1 Stav

Stav provedení služby je uveden v elementu *Status/VysledekKod*:

- *OK* – služba byla zpracována v pořádku
- *VAROVANI* – při zpracování nastala situace, na kterou je vhodné upozornit.
- *CHYBA* – zpracování není možné provést

Pokud skončí služba stavem *VAROVANI*, jsou podrobnosti uvedeny v aplikační části odpovědi, v elementech *OrgOdpoved* a *RobOdpoved*.

Stav *VAROVANI* nastává v situacích:

- Nebylo možné provést překlad některého AIFO v ORG
- Nebyl ověřen kompletní vstup v ROB.

Stav, kdy zpracování není možné provést, nastane v situaci, kdy službu nebylo možné z nějakého závažného důvodu vykonat nebo sestavit odpověď. Příkladem situace, ve které vzniká tato chyba je například chybný vstup služby, nedostupnost ROB a podobně.

## 11.2 MapaAifo

Položka je vyplněna, pokud nedojde k systémové chybě při vykonání služby a obsahuje seznam AIFO ze vstupu po provedení transformací v ORG. Nevalidní globální AIFO jsou na výstupu služby nevyplněna.

## 11.3 OrgOdpoved

Položka je vyplněna, pokud nedojde k systémové chybě při vykonání služby a pokud není možné provést validní překlad některého AIFO uvedeného v *MapaAifo*. Na výstupu je uvedeno pro každé nevalidní vstupní AIFO v elementu *OrgAifoStatus* vstupní lokální AIFO a stav překladu v ORG.

## 11.4 RobOdpoved

Položka je vyplněna, pokud nedojde k systémové chybě při vykonání služby. Obsahem položky je aplikační status ROB v elementu *RobAplikacniStatus*, jako vykonavatele služby a dále informace o výsledku ověření v elementech osoba pro každou osobu ověřovanou v ROB (tedy takovou, jejíž AIFO bylo úspěšně převedeno v ORG a v ROB existuje).

Údaje, které mohou být seznamy (vícenásobné údaje *Obcanstvi*, *Doklad*) se ověřují jako množina údajů. Vyhodnocení se provádí tak, že se porovnává vstupní množina údajů s množinou údajů, které jsou k danému referenčnímu údaji uloženy v ROB.

- pokud jsou množiny shodné, je to vyhodnoceno jako shoda
- pokud množiny mají neprázdný průnik, je to vyhodnoceno jako částečná shoda
- pokud množiny mají prázdný průnik, je to vyhodnoceno jako neshoda.

Částečná shoda vícenásobných položek se pro vyhodnocení ověření osoby považuje za shodu - např. v ROB je vedeno občanství CZE a SVK, dotaz obsahuje CZE – není důvod osobu zpochybňovat.



### 11.4.1 RobAplikacniStatus

Element *VysledekRobKodType* obsahuje:

- OK – všechny údaje byly úspěšně ověřeny
- VAROVANI – některé hodnoty nebyly ověřeny

V případě výsledku VAROVANI je uveden v elementech *VysledekDetail* v elementu *VysledekSubKod* informace o typu varování:

- PARCIALNI ZAZNAM NENALEZEN – alespoň jeden záznam nebyl nalezen.
- PARCIALNI ZAZNAM NEOVEREN – alespoň jeden údaj není ověřen.

### 11.4.2 Osoba

V elementu je uvedeno lokální AIFO v elementu *Aifo*, seznam ověřených údajů v elementu *OvereneUdaje*, seznam částečně ověřených údajů v elementu *CastecneOvereneUdaje* a seznam neověřených údajů v elementu *NeovereneUdaje*.

Seznamy se vydávají pouze v případě, že nejsou prázdné.

## 12 Příklad odpovědi

```
<soapenv:Envelope xmlns:soapenv="http://schemas.xmlsoap.org/soap/envelope/"
xmlns:autocont1="urn:cz:isvs:iszr:services:IszrRobOverHromadneAifo2:v1"
xmlns:abs="urn:cz:isvs:iszr:schemas:IszrAbstract:v1"
xmlns:autocont2="urn:cz:isvs:iszr:schemas:IszrRobOverHromadneAifo2:v1"
xmlns:reg="urn:cz:isvs:reg:schemas:RegTypy:v1" xmlns:xlinl="http://www.w3.org/1999/xlink"
xmlns:rod="urn:cz:isvs:rob:schemas:RobDotazyData:v1"
xmlns:rob="urn:cz:isvs:rob:schemas:RobTypy:v1">
  <soapenv:Header />
  <soapenv:Body>
    <autocont2:RobOverHromadneAifo2Response>
      <abs:OdpovedInfo>
        <reg:CasOdpovedi>2021-12-13T07:05:48.2219254+01:00</reg:CasOdpovedi>
        <reg:Status>
          <reg:VysledekKod>VAROVANI</reg:VysledekKod>
        </reg:Status>
        <reg:AgendaZadostId>b22b70bb-7a7a-4aae-8528-2d42efa80735</reg:AgendaZadostId>
        <reg:IszrZadostId>7cdb2718-8a28-13f8-9549-289678cdb000</reg:IszrZadostId>
      </abs:OdpovedInfo>
      <abs:MapaAifo lokalniAifoOd="3">
        <reg:PrevodAifo>
          <reg:LokalniAifo>1</reg:LokalniAifo>
          <reg:GlobalniAifo>KrTRsW7WXswIClwD2dcs7Fw=</reg:GlobalniAifo>
        </reg:PrevodAifo>
        <reg:PrevodAifo>
          <reg:LokalniAifo>2</reg:LokalniAifo>
          <reg:GlobalniAifo>uI8AqfwIol/DokLJbr74w14=</reg:GlobalniAifo>
        </reg:PrevodAifo>
      </abs:MapaAifo>
      <autocont2:RobOdpoved>
        <autocont2:RobOverHromadneAifo2DataResponse>
          <rod:RobAplikacniStatus>
            <rob:VysledekRobKodType>VAROVANI</rob:VysledekRobKodType>
            <rob:VysledekDetail>
              <rob:VysledekSubKod>PARCIALNI ZAZNAM NEOVEREN</rob:VysledekSubKod>
              <rob:VysledekPopis>CHYBA_1902: Pro některé hodnoty Aifo nebyly ověřeny některé
záznamy.</rob:VysledekPopis>
            </rob:VysledekDetail>
          </rod:RobAplikacniStatus>
          <rod:Osoba>
            <rod:Aifo>1</rod:Aifo>
            <rod:OvereneUdaje>Aifo Jmeno Prijmeni</rod:OvereneUdaje>
```

```
</rod:Osoba>  
<rod:Osoba>  
  <rod:Aifo>2</rod:Aifo>  
  <rod:OvereneUdaje>Aifo</rod:OvereneUdaje>  
  <rod:NeovereneUdaje>Jmeno Prijmeni</rod:NeovereneUdaje>  
</rod:Osoba>  
</autocont2:RobOverHromadneAifo2DataResponse>  
</autocont2:RobOdpoved>  
</autocont2:RobOverHromadneAifo2Response>  
</soapenv:Body>  
</soapenv:Envelope>
```

## 13 Notifikace změn

Služba není editační, notifikace změn pro ni není relevantní.

## 14 Chybová hlášení

Služba neobsahuje specifická chybová hlášení.

## 15 Odkazy na další dokumenty

### 15.1 Definice služby

### 15.2 Definice služby

**WSDL služby:** egon/wsdl/IszrRobOverHromadneAifo2.wsdl

**XSD služby:** egon/xsd/IszrRobOverHromadneAifo2.xsd