

Popis eGON služby

E26 - rosZmenProvozovnu

Název dokumentu:	Popis eGON služeb
Autor:	Správa základních registrů
Účel:	Popis eGON služeb v rámci základních registrů

Verze:	01.01
Datum aktualizace:	12. 6. 2022
Počet stran:	9

Obsah

1	Účel dokumentu	3
2	Funkcionalita služby	3
3	Základní informace o službě.....	3
4	Historie služby.....	3
5	Účel služby - detailní popis.....	4
6	Věcná pravidla vztahující se ke zpracování služby	4
	6.1 Primární zpracování	4
	6.2 Referenční odkazy	4
7	Rozpad eGon služby na primitivní služby	4
	7.1 Seznam a popis využívaných primitivních služeb	4
	7.2 Workflow zpracování služby	5
8	Vstupní údaje	5
	8.1 ZadostInfo	5
	8.2 SeznamIdAdres	5
	8.3 Zadost	5
9	Kontroly při volání služby.....	6
10	Příklad volání služby	6
11	Výstupní údaje	6
	11.1 OdpovedInfo	7
	11.1.1 Stavý	7
	11.2 RosOdpoved.....	8
12	Příklad odpovědi	8
13	Notifikace změn	9
14	Chybová hlášení	9
15	Odkazy na další dokumenty	9
	15.1 Definice služby	9
	15.2 Egon služby	9

1 Účel dokumentu

Účelem tohoto dokumentu je především poskytnout orgánům veřejné moci, obecně uživatelům Základních registrů, jednoduchý a srozumitelný popis jak používat příslušnou eGON službu, včetně informací pro IT pracovníky orgánů veřejné moci. Změny provádí SZR.

2 Funkcionalita služby

Služba *E26 rosZmenProvozovnu* provádí změnu údajů provozovny. Umožňuje změnu údajů jedné nebo více provozoven téže osoby.

3 Základní informace o službě

Název služby	rosZmenProvozovnu
Označení služby	E26
Verze služby	V1
Publikována v katalogu služeb od verze	
Platnost od	1. 7. 2012
Platnost do	
Stav služby	Aktivní
Nahrazena službou	
Nahrazuje službu	
Třída služby	E
Dostupnost služby, potřebná oprávnění	Veřejná služba pro editora ROS, ověření dle registrace.
Režim služby	Synchronní i asynchronní
SLA služby	SLA-05

4 Historie služby

Verze služby	Aktuální stav verze	Publikovaná v produkčním prostředí		Popis změn oproti předchozí verzi
		Od	Do	
V1	neaktivní	1. 7. 2012	25. 6. 2022	Prvotní verze
V1.1	aktivní	25. 6. 2022		Služba umožňuje zadání a editaci údaje o Doručovací adrese pro Provozovnu

5 Účel služby - detailní popis

Služba *E26 rosZmenProvozovnu* provádí změnu údajů provozovny. Umožňuje změnu údajů jedné nebo více provozoven téže osoby.

Službu lze použít pro zápis data ukončení činnosti provozovny. Služba může být použita i na znovuotevření provozovny výmazem data ukončení činnosti. Agenda předává jen měněné údaje.

6 Věcná pravidla vztahující se ke zpracování služby

6.1 Primární zpracování

Pokud je na vstupu specifikována adresa provozovny odkazem do RUIAN, je ověřena existence adresy v RUIAN. V případě neověření je služba ukončena chybou.

Následně je volána služba ROS pro změnění provozovny. Interní služba ROS kontroluje, jestli u provozovny existuje struktura dat, se kterou má služba pracovat. Pokud neexistuje, služba vrátí chybový status.

6.2 Referenční odkazy

Pokud je součástí vstupních parametrů odkaz do RUIAN, ověřuje se existence v RUIAN. V takovém případě musí být identifikátor RUIAN vyplněn jak v údajích o osobě, tak v systémové části v seznamu adres / adresních lokalit.

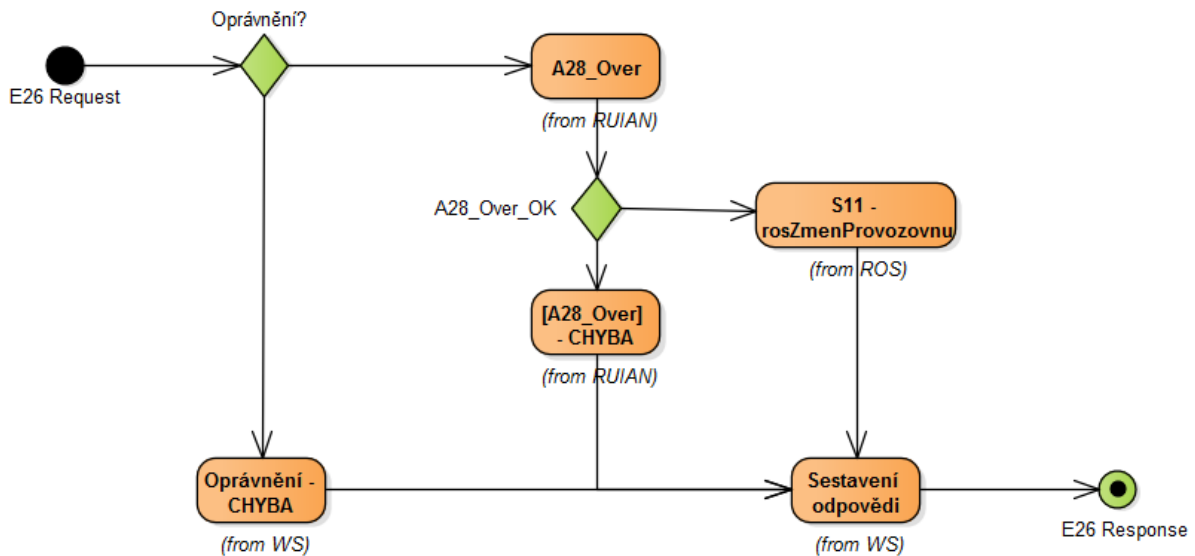
7 Rozpad eGon služby na primitivní služby

7.1 Seznam a popis využívaných primitivních služeb

V rámci zpracování jsou využívány následující interní služby:

- *A28_over* – Služba slouží pro ověření adresy bez ohledu na vstupní požadavky na RUIAN.
- *S11 – rosZmenProvozovnu* - Služba provádí změnu údajů provozovny.

7.2 Workflow zpracování služby



8 Vstupní údaje

Vstupní údaje obsahují běžné položky definované v datovém typu *RrosZmenProvozovnuType*. Bez správného vyplnění vstupních údajů nelze transakci zpracovat.

8.1 ZadostInfo

Položka *ZadostInfo* představuje standardní hlavičku datové zprávy dotazu, která je odesílána ke zpracování. Struktura a obsah hlavičky zprávy jsou dány datovým typem *ZadostInfoType*. Obsahuje údaje, které ISZR vyžaduje pro ověření přístupu ke službě. Povinné položky musí být vyplněny.

Položky *Subjekt*, *Uzivatel* a *DuvodUcel* musí být vždy vyplněny.

8.2 SeznamIdAdres

Seznam identifikátorů, které má ISZR ověřit v z registru RUIAN pro zpracování žádosti, jedná se o údaje *odkazRuian* v datové části. ROS kontroluje, že všechny referenční odkazy do RUIAN, použité v datové části se vyskytují v tomto seznamu.

8.3 Zadost

Položka *Zadost* slouží k detailní specifikaci požadavků na službu. Vstupní parametry jsou uvedeny v elementu *RosZmenProvozovnuData*.

V tomto elementu se specifikují vstupní parametry. Minimální povolené kombinace jsou:

- *ICO*, měněné hodnoty referenčních údaj, opakovaná struktura *Provozovna*

9 Kontroly při volání služby

Na vstupu jsou prováděny běžné kontroly na oprávnění při volání služby.

Nelze měnit vazbu IČO-IČP (přesunout provozovnu k jiné osobě).

10 Příklad volání služby

```
<soapenv:Envelope xmlns:soapenv="http://schemas.xmlsoap.org/soap/envelope/"
xmlns:urn="urn:cz:isvs:iszr:schemas:IszrRosZmenProvozovnu:v1"
xmlns:urn1="urn:cz:isvs:iszr:schemas:IszrAbstract:v1"
xmlns:urn2="urn:cz:isvs:reg:schemas:RegTypy:v1"
xmlns:urn3="urn:cz:isvs:ros:schemas:RosEditaceData:v2"
xmlns:urn4="urn:cz:isvs:ros:schemas:RosEditaceTypy:v1">
  <soapenv:Header/>
  <soapenv:Body>
    <urn:RosZmenProvozovnu>
      <urn1:ZadostInfo>
        <urn2:CasZadosti>2012-01-11T00:00:00.000+01:00</urn2:CasZadosti>
        <urn2:Agenda>Axxx</urn2:Agenda>
        <urn2:AgendovaRole>CRxxx</urn2:AgendovaRole>
        <urn2:Ovm>ovm</urn2:Ovm>
        <urn2:Ais>ais</urn2:Ais>
        <urn2:Subjekt>subjekt</urn2:Subjekt>
        <urn2:Uzivatel>uzivatel</urn2:Uzivatel>
        <urn2:DuvodUcel>důvod účel</urn2:DuvodUcel>
        <urn2:AgendaZadostId>0e3295a2-b03f-4ac0-a143-81ffaf30afe2</urn2:AgendaZadostId>
        <urn2:IszrZadostId>819e2b9d-8bc1-4077-89ea-925648b6da67</urn2:IszrZadostId>
      </urn1:ZadostInfo>
      <urn1:SeznamIdAdres>
        <urn2:AdresniMisto>19588755</urn2:AdresniMisto>
      </urn1:SeznamIdAdres>
      <urn:Zadost>
        <urn:RosZmenProvozovnuData>
          <urn3:Ico>871702</urn3:Ico>
          <urn3:Provozovny>
            <urn3:Provozovna>
              <urn4:Icp>1009641344</urn4:Icp>
              <urn4:DatumZahajeniCinnosti stav="spravny">2012-01-
01+01:00</urn4:DatumZahajeniCinnosti>
              <urn4:DatumUkonceniCinnosti stav="spravny">2013-01-
01+01:00</urn4:DatumUkonceniCinnosti>
              <urn4:AdresaProvozovny stav="spravny">
                <urn5:AdresaTextem
xmlns:urn5="urn:cz:isvs:ros:schemas:RosTypy:v2">Adresa provozovny 111,
Adresa</urn5:AdresaTextem>
                </urn4:AdresaProvozovny>
                <urn4:DorucovaciAdresaProvozovny stav="spravny">
                  <urn5:AdresaTextem
xmlns:urn5="urn:cz:isvs:ros:schemas:RosTypy:v2">Doručovací adresa provozovny 102,
Doručenka</urn5:AdresaTextem>
                  </urn4:DorucovaciAdresaProvozovny>
                </urn3:Provozovna>
              </urn3:Provozovny>
            </urn:RosZmenProvozovnuData>
          </urn:Zadost>
        </urn:RosZmenProvozovnu>
      </soapenv:Body>
    </soapenv:Envelope>
```

11 Výstupní údaje

Výstupní údaje obsahují položky definované v datovém typu *RosZmenProvozovnuResponseType*.

11.1 OdpovedInfo

Struktura položky *OdpovedInfo* obsahuje údaje, které ISZR ale i AIS očekává k dokončení vyřízení požadavku. Struktura a obsah hlavičky zprávy jsou dány datovým typem *OdpovedInfoType*.

11.1.1 Stav

Stav provedení služby je uveden v elementu *Status/VysledekKod*:

- OK – služba byla zpracována v pořádku
- VAROVANI – při zpracování nastala situace, na kterou je vhodné upozornit.
- CHYBA – zpracování není možné provést

Pokud skončí služba stavem *CHYBA* nebo *VAROVANI*, a jsou známy detailnější informace, jsou podrobnosti uvedeny v elementu *VysledekDetail*.

Stav VAROVANI nastává v situacích:

Situace	VysledekSubKod	VysledekPopis
Odeslání požadavku pro editaci stejných dat	OPAKOVANE ZPRACOVANI	Požadavek na duplicitní spuštění editační služby.
Změněné údaje jsou shodné s aktuálními údaji	NEIDENTIFIKOVANA ZADNA ZMENA	Nebyla identifikována změna referenčních údajů.

Stav CHYBA nastává v situacích:

Situace	VysledekSubKod	VysledekPopis
Službu nebylo možné provést z důvodu chyby na straně poskytovatel služby (chyba databázového nebo aplikačního serveru, vyčerpání zásobníku IČO nebo IČP ...).	OBECA CHYBA SLUZBY	Službu nebylo možné provést z důvodu chyby na straně poskytovatel služby (chyba databázového nebo aplikačního serveru, vyčerpání zásobníku IČO nebo IČP ...).
Neexistující AIFO v ORG	NEVALIDNI DATA	Služba G27 vrátila neověřená AIFO!
Aplikační data nejsou validní podle XSD dokumentů.	NEVALIDNI DATA	Aplikační data nejsou validní podle XSD dokumentů.
Neshoda předaného identifikátoru poslední změny osoby a identifikátoru v ROS.	NESHODA ID ZMENY	Neshoda předaného identifikátoru poslední změny osoby a identifikátoru v ROS.
Kód služby neodpovídá XML struktuře žádosti.	NEVALIDNI ZADOST	Kód služby neodpovídá XML struktuře žádosti.
IČO není k dispozici (neexistuje nebo odepřen přístup)	ICO NEEEXISTUJE	IČO není k dispozici (neexistuje nebo odepřen přístup)

IČP bylo zapsáno nebo přiděleno k osobě s jiným IČO.	CHYBA VAZBY ICO ICP	IČP bylo zapsáno nebo přiděleno k osobě s jiným IČO.
IČP není k dispozici (neexistuje nebo odepřen přístup).	ICP NEEXISTUJE	IČP není k dispozici (neexistuje nebo odepřen přístup).
Provozovna nemohla být okamžitě zapsána do ROS, ale IČP pro ní bylo zarezervováno	ICP PRIDELENO	bylo rezervováno, provozovna zatím nezapsána.
Neshoda id adresního místa v <i>SeznamIdAdres</i> a datové části	CHYBA MAPA ADRES	Neshoda mezi použitými kódy RUIAN v datové části a v mapě adres nebo mapa chybí.
IČP nevyhovuje podmínkám výpočtu IČP	ICP CHYBA MODULO	IČP nevyhovuje algoritmu výpočtu MODULO ADDO 11.
Údaj na vstupu nevyhovuje povolené délce.	CHYBA ROZSAHU	Údaj na vstupu nevyhovuje povolené délce.

Stav CHYBA dále může nastat v situacích, kdy službu nebylo možné z nějakého závažného důvodu vykonat nebo sestavit odpověď. Příklady situací, ve kterých vzniká tato chyba, je chybný vstup služby, nedostupnost databáze a podobně.

11.2 RosOdpoved

V případě zpracování v ROS obsahuje stav provedení, Při úspěšném zpracování služby služba vrací čas provedení služby a unikátní identifikátor změny v ROS.

12 Příklad odpovědi

```
<soapenv:Envelope xmlns:soapenv="http://schemas.xmlsoap.org/soap/envelope/"
xmlns:autocont1="urn:cz:isvs:iszr:services:IszrRosZmenProvozovnu:v1"
xmlns:abs="urn:cz:isvs:iszr:schemas:IszrAbstract:v1"
xmlns:e26="urn:cz:isvs:iszr:schemas:IszrRosZmenProvozovnu:v1"
xmlns:reg="urn:cz:isvs:reg:schemas:RegTypy:v1" xmlns:xlink="http://www.w3.org/1999/xlink"
xmlns:sed="urn:cz:isvs:ros:schemas:RosEditaceData:v2"
xmlns:ros="urn:cz:isvs:ros:schemas:RosTypy:v2">
  <soapenv:Header/>
  <soapenv:Body>
    <e26:RosZmenProvozovnuResponse>
      <abs:OdpovedInfo>
        <reg:CasOdpovedi>2022-06-12T21:29:17.7980215+02:00</reg:CasOdpovedi>
        <reg:Status>
          <reg:VysledekKod>OK</reg:VysledekKod>
        </reg:Status>
        <reg:AgendaZadostId>0e3295a2-b03f-4ac0-a143-81ffaf30afe2</reg:AgendaZadostId>
        <reg:IszrZadostId>d11dad1c-1cd8-13fe-9549-2c79fb5d7000</reg:IszrZadostId>
      </abs:OdpovedInfo>
    <e26:RosOdpoved>
      <e26:RosZmenProvozovnuDataResponse>
        <sed:AplikacniStatus>
          <ros:VysledekKod>OK</ros:VysledekKod>
        </sed:AplikacniStatus>
        <sed:UdajeZmeny>
```



```
<ros:CasZmeny>2022-06-12T21:29:17.665+02:00</ros:CasZmeny>  
<ros:IdZmeny>664</ros:IdZmeny>  
</sed:UdajeZmeny>  
</e26:RosZmenProvozovnuDataResponse>  
</e26:RosOdpoved>  
</e26:RosZmenProvozovnuResponse>  
</soapenv:Body>  
</soapenv:Envelope>
```

13 Notifikace změn

Služba je zařazena v procesu notifikací, změny lze získat prostřednictvím služby *E28 rosCtiZmeny*.

14 Chybová hlášení

Služba neobsahuje specifická chybová hlášení.

15 Odkazy na další dokumenty

15.1 Definice služby

WSDL služby: egon/wsd/IszrRosZmenProvozovnu.wsdl

XSD služby: egon/xsd/IszrRosZmenProvozovnu.xsd

15.2 Egon služby

SZR_popis_eGON_sluzeb_E28_rosCtiZmeny.doc