

Popis eGON služby

E255 – rosZapisPravniStav2

Název dokumentu:	Popis eGON služeb
Autor:	Správa základních registrů
Účel:	Popis eGON služeb v rámci základních registrů

Verze:	01.00
Datum aktualizace:	5. 11. 2020
Počet stran:	8

Obsah

1	Účel dokumentu	3
2	Funkcionalita služby	3
3	Základní informace o službě.....	3
4	Historie služby.....	3
5	Účel služby - detailní popis.....	4
6	Věcná pravidla vztahující se ke zpracování služby	4
	6.1 Primární zpracování	4
	6.2 Referenční odkazy	4
7	Rozpad eGon služby na primitivní služby	4
	7.1 Seznam a popis využívaných primitivních služeb	4
	7.2 Workflow zpracování služby	4
8	Vstupní údaje	4
	8.1 ZadostInfo	5
	8.2 Zadost	5
9	Kontroly při volání služby.....	5
10	Příklad volání služby	5
11	Výstupní údaje	6
	11.1 OdpovedInfo	6
	11.1.1 Stavy	6
	11.2 RobOdpoved	7
12	Příklad odpovědi	7
13	Notifikace změn	8
14	Chybová hlášení	8
15	Odkazy na další dokumenty	8
	15.1 Definice služby	8
	15.2 Egon služby	8

1 Účel dokumentu

Účelem tohoto dokumentu je především poskytnout orgánům veřejné moci, obecně uživatelům Základních registrů, jednoduchý a srozumitelný popis jak používat příslušnou eGON službu, včetně informací pro IT pracovníky orgánů veřejné moci. Změny provádí SZR.

2 Funkcionalita služby

Služba provádí zápis informace o právním stavu nebo zániku právního stavu do ROS.

3 Základní informace o službě

Název služby	rosZapisPravniStav2
Označení služby	E255
Verze služby	V1
Publikována v katalogu služeb od verze	
Platnost od	1. 11. 2020
Platnost do	
Stav služby	Aktivní
Nahrazena službou	
Nahrazuje službu	rosZapisPravniStav
Třída služby	S5
Dostupnost služby, potřebná oprávnění	Veřejná služba, ověření dle registrace.
Režim služby	Synchronní i asynchronní
SLA služby	SLA-05

4 Historie služby

Verze služby	Aktuální stav verze	Publikovaná v produkčním prostředí		Popis změn oproti předchozí verzi
		Od	Do	
V1	aktivní	1. 11. 2020		Jedná se o nekompatibilní změnu služby rosZapisPravniStav z důvodu zavedení násobnosti insolvenčního správce k osobě.

5 Účel služby - detailní popis

Služba E255 *rosZapisPravniStav2* je editační služba sekundárního editora ROS, mohou ji použít jen agendy Centrální evidence úpadců a Insolvenční rejstřík. Službu lze použít k zápisu i výmazu právního stavu stavu a zápisu a výmazu insolvenčních správců. Existence některého z právních stavů indikuje existenci aktivního řízení s osobou v příslušném rejstříku.

Pokud jsou ve vstupních parametrech služby uvedeny insolvenční správci, pak je proveden výmaz evidovaných insolvenčních správců a zápis insolvenčních správců ze vstupních parametrů. Pro výmaz insolvenčních správců bez zápisu nových, je potřeba na vstupu uvést prázdný tag pro insolvenční správce (obsahující `xsi:nil="true"`).

6 Věcná pravidla vztahující se ke zpracování služby

6.1 Primární zpracování

Zavolá se interní služba ROS, která provede změnu právního stavu k danému IČO na vstupu.

6.2 Referenční odkazy

Služba neprovádí žádné zpracování referenčních odkazů.

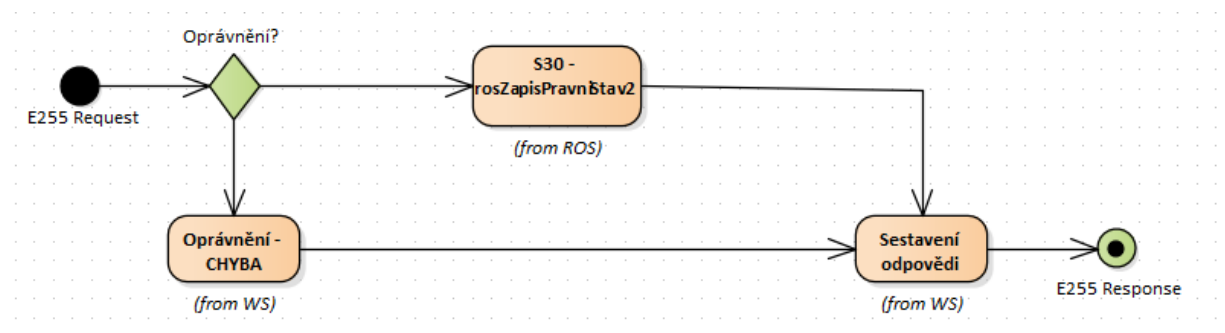
7 Rozpad eGon služby na primitivní služby

7.1 Seznam a popis využívaných primitivních služeb

V rámci zpracování jsou využívány následující interní služby:

- S30 – *rosZapisPravniStav2* - Služba provádí zápis informace o právním stavu do ROS

7.2 Workflow zpracování služby



8 Vstupní údaje

Vstupní údaje obsahují běžné položky definované v datovém typu *IszrRosZapisPravniStav2Type*. Bez správného vyplnění vstupních údajů nelze transakci zpracovat.

8.1 ZadostInfo

Položka *ZadostInfo* představuje standardní hlavičku datové zprávy dotazu, která je odesílána ke zpracování. Struktura a obsah hlavičky zprávy jsou dány datovým typem *ZadostInfoType*. Obsahuje údaje, které ISZR vyžaduje pro ověření přístupu ke službě. Povinné položky musí být vyplněny.

Položky *Subjekt*, *Uzivatel* a *DuvodUcel* nemusí být vyplněny.

8.2 Zadost

Položka *Zadost* slouží k detailní specifikaci požadavků na službu. Vstupní parametry jsou uvedeny v elementu *rosZapisPravniStav2Data*.

V tomto elementu se specifikují vstupní parametry. Minimální povolené kombinace jsou:

- *IČO*

Dále nepovinné parametry:

- *Id poslední změny* – pokud je zadáno, provádí se kontrola hodnoty proti id změny evidované u příslušného IČO.
- *Číslo právního stavu, nebo výmaz právního stavu*
- *Struktura pro insolvenčního správce*

9 Kontroly při volání služby

Na vstupu jsou prováděny běžné kontroly na oprávnění při volání služby.

V případě uvedení vstupního parametru *IdZmeny* je kontrolováno, že tento je shodný nebo nižší, než poslední *IdZmeny* na osobě v ROS.

Je kontrolována unikátnost v seznamu insolvenčních správců, toto neplatí pro insolvenčního správce jako fyzická osoba identifikovaná textem.

Pokud předané vstupní parametry odkazují do registrů ROB/ RUIAN, pak musí být naplněny struktury *MapaAifo* / *SeznamIdAdres*.

10 Příklad volání služby

```
<soapenv:Envelope xmlns:soapenv="http://schemas.xmlsoap.org/soap/envelope/"
xmlns:urn="urn:cz:isvs:iszr:schemas:IszrRosZapisPravniStav2:v1"
xmlns:urn1="urn:cz:isvs:iszr:schemas:IszrAbstract:v1"
xmlns:urn2="urn:cz:isvs:reg:schemas:RegTypy:v1"
xmlns:urn3="urn:cz:isvs:ros:schemas:RosEditaceData:v2"
xmlns:urn4="urn:cz:isvs:ros:schemas:RosEditaceTypy:v1"
xmlns:urn5="urn:cz:isvs:ros:schemas:RosTypy:v2">
  <soapenv:Header/>
  <soapenv:Body>
    <urn:RosZapisPravniStav2>
      <urn1:ZadostInfo>
        <urn2:CasZadosti>2012-01-20T00:00:00.000+01:00</urn2:CasZadosti>
        <urn2:Agenda>Axxx</urn2:Agenda>
        <urn2:AgendovaRole>CRxxx</urn2:AgendovaRole>
        <urn2:Ovm>ovm</urn2:Ovm>
      </urn1:ZadostInfo>
    </urn:RosZapisPravniStav2>
  </soapenv:Body>
</soapenv:Envelope>
```

```

<urn2:Ais>ais</urn2:Ais>
<urn2:AgendaZadostId>2a810dcb-72d4-496e-a51f-5a452f762847</urn2:AgendaZadostId>
</urn1:ZadostInfo>
<urn:Zadost>
  <urn:RosZapisPravniStav2Data>
    <urn3:Ico>25060104</urn3:Ico>
    <urn3:KodPravnihoStavu stav="spravny">1</urn3:KodPravnihoStavu>
  </urn:RosZapisPravniStav2Data>
</urn:Zadost>
</urn:RosZapisPravniStav2>
</soapenv:Body>
</soapenv:Envelope>

```

11 Výstupní údaje

Výstupní údaje obsahují položky definované v datovém typu *RosZapisPravniStav2ResponseType*.

11.1 OdpovedInfo

Struktura položky *OdpovedInfo* obsahuje údaje, které ISZR ale i AIS očekává k dokončení vyřízení požadavku. Struktura a obsah hlavičky zprávy jsou dány datovým typem *OdpovedInfoType*.

11.1.1 Stav

Stav provedení služby je uveden v elementu *Status/VysledekKod*:

- OK – služba byla zpracována v pořádku
- VAROVANI – při zpracování nastala situace, na kterou je vhodné upozornit.
- CHYBA – zpracování není možné provést

V případě ok, obsahuje odpověď *IdZmeny*.

Pokud skončí služba stavem *CHYBA* nebo *VAROVANI*, a jsou známy detailnější informace, jsou podrobnosti uvedeny v elementu *VysledekDetail*.

Stav VAROVANI nastává v situacích:

Situace	VysledekSubKod	VysledekPopis
Změněné údaje jsou shodné s aktuálními údaji	NEIDENTIFIKOVANA ZADNA ZMENA	Nebyla identifikována změna referenčních údajů.
Odeslání požadavku pro editaci stejných dat	OPAKOVANE ZPRACOVANI	Požadavek na duplicitní spuštění editační služby.

Stav CHYBA nastává v situacích:

Situace	VysledekSubKod	VysledekPopis
Aplikační data nejsou validní podle XSD dokumentů.	NEVALIDNI DATA	Aplikační data nejsou validní podle XSD dokumentů.

Neshoda předaného identifikátoru poslední změny osoby a identifikátoru v ROS.	NESHODA ID ZMENY	Neshoda předaného identifikátoru poslední změny osoby a identifikátoru v ROS.
Kód služby neodpovídá XML struktuře žádosti.	NEVALIDNI ZADOST	Kód služby neodpovídá XML struktuře žádosti.
Službu nebylo možné provést z důvodu chyby na straně poskytovatel služby (chyba databázového nebo aplikačního serveru, vyčerpání zásobníku IČO nebo IČP ...).	OBECNA CHYBA SLUZBY	Službu nebylo možné provést z důvodu chyby na straně poskytovatel služby (chyba databázového nebo aplikačního serveru, vyčerpání zásobníku IČO nebo IČP ...).
IČO není k dispozici (neexistuje nebo odepřen přístup)	ICO NEEXISTUJE	IČO není k dispozici (neexistuje nebo odepřen přístup)
Kód právního stavu není uveden nebo není platný v aktuálním číselníku právních stavů.	NEPOVOLENY KOD PRAVNIHO STAVU	Kód právního stavu není uveden nebo není platný v aktuálním číselníku právních stavů.
IČO insolvenčního správce je shodné s IČO osoby, ke které je evidován	OSOBA SOBE INSOLVENCNIM SPRAVCEM	
Neexistující insolvenční správce v ROS	NEEXISTUJE INSOLVENCNI SPRAVCE V ROS	
Insolvenční správce osoby je již evidován jako insolvenční správce	DUPLICITA INSOLVENCNIHO SPRAVCE	

Stav CHYBA dále může nastat v situacích, kdy službu nebylo možné z nějakého závažného důvodu vykonat nebo sestavit odpověď. Příklady situací, ve kterých vzniká tato chyba, je chybný vstup služby, nedostupnost databáze a podobně.

11.2 RosOdpoved

Při úspěšném zpracování služby služba vrací čas provedení služby a unikátní identifikátor změny v ROS.

12 Příklad odpovědi

```
<soapenv:Envelope xmlns:soapenv="http://schemas.xmlsoap.org/soap/envelope/"
xmlns:autocont1="urn:cz:isvs:iszr:services:IszrRobCtiAifo:v1"
xmlns:abs="urn:cz:isvs:iszr:schemas:IszrAbstract:v1"
xmlns:autocont2="urn:cz:isvs:iszr:schemas:IszrRosZapisPravniStav2:v1"
xmlns:reg="urn:cz:isvs:reg:schemas:RegTypy:v1" xmlns:xlink="http://www.w3.org/1999/xlink"
xmlns:sed="urn:cz:isvs:ros:schemas:RosEditaceData:v2"
xmlns:ros="urn:cz:isvs:ros:schemas:RosTypy:v2">
  <soapenv:Header />
  <soapenv:Body>
    <autocont2:RosZapisPravniStav2Response>
```

```
<abs:OdpovedInfo>
  <reg:CasOdpovedi>2020-11-05T19:50:10.8041677+01:00</reg:CasOdpovedi>
  <reg:Status>
    <reg:VysledekKod>OK</reg:VysledekKod>
  </reg:Status>
  <reg:AgendaZadostId>2a810dcb-72d4-496e-a51f-5a452f762847</reg:AgendaZadostId>
  <reg:IszrZadostId>906ed1e1-b5d9-4959-a01a-97374f439675</reg:IszrZadostId>
</abs:OdpovedInfo>
<abs:SeznamIdAdres></abs:SeznamIdAdres>
<autocont2:RosOdpoved>
  <autocont2:RosZapisPravniStav2DataResponse>
    <sed:AplikacniStatus>
      <ros:VysledekKod>OK</ros:VysledekKod>
    </sed:AplikacniStatus>
    <sed:UdajeZmeny>
      <ros:CasZmeny>2020-11-05T19:50:10.262+01:00</ros:CasZmeny>
      <ros:IdZmeny>10477</ros:IdZmeny>
    </sed:UdajeZmeny>
  </autocont2:RosZapisPravniStav2DataResponse>
</autocont2:RosOdpoved>
</autocont2:RosZapisPravniStav2Response>
</soapenv:Body>
</soapenv:Envelope>
```

13 Notifikace změn

Zápis právního stavu je zahrnut do procesu notifikací změn ROS jako změna typu U (update). Změnu lze získat službou E28 – *rosCtiZmeny*.

14 Chybová hlášení

Služba neobsahuje specifická chybová hlášení

15 Odkazy na další dokumenty

15.1 Definice služby

WSDL služby: [egon/wsd/IszrRosZapisPravniStav2.wsdl](#)

XSD služby: [egon/xsd/IszrRosZapisPravniStav2.xsd](#)

15.2 Egon služby

[SZR_popis_eGON_sluzeb_E28_rosCtiZmeny.doc](#)