

# Popis eGON služby

---

## E254 – rosZmenOsobu2

<b>Název dokumentu:</b>	Popis eGON služeb
<b>Autor:</b>	Správa základních registrů
<b>Účel:</b>	Popis eGON služeb v rámci základních registrů

<b>Verze:</b>	01.00
<b>Datum aktualizace:</b>	5. 11. 2020
<b>Počet stran:</b>	11

## Obsah

<b>1</b>	<b>Účel dokumentu .....</b>	<b>3</b>
<b>2</b>	<b>Funkcionalita služby .....</b>	<b>3</b>
<b>3</b>	<b>Základní informace o službě.....</b>	<b>3</b>
<b>4</b>	<b>Historie služby.....</b>	<b>3</b>
<b>5</b>	<b>Účel služby - detailní popis.....</b>	<b>4</b>
<b>6</b>	<b>Věcná pravidla vztahující se ke zpracování služby .....</b>	<b>4</b>
	6.1 Primární zpracování .....	4
	6.2 Referenční odkazy .....	4
<b>7</b>	<b>Rozpad eGon služby na primitivní služby .....</b>	<b>5</b>
	7.1 Seznam a popis využívaných primitivních služeb .....	5
	7.2 Workflow zpracování služby .....	5
<b>8</b>	<b>Vstupní údaje .....</b>	<b>5</b>
	8.1 ZadostInfo .....	5
	8.2 MapaAifo .....	6
	8.3 SeznamIdAdres .....	6
	8.4 Zadost .....	6
<b>9</b>	<b>Kontroly při volání služby.....</b>	<b>6</b>
<b>10</b>	<b>Příklad volání služby .....</b>	<b>7</b>
<b>11</b>	<b>Výstupní údaje .....</b>	<b>7</b>
	11.1 OdpovedInfo .....	7
	11.1.1 Stav .....	7
	11.2 MapaAifo .....	10
	11.3 RosOdpoved.....	10
<b>12</b>	<b>Příklad odpovědi .....</b>	<b>10</b>
<b>13</b>	<b>Notifikace změn .....</b>	<b>11</b>
<b>14</b>	<b>Chybová hlášení .....</b>	<b>11</b>
<b>15</b>	<b>Odkazy na další dokumenty .....</b>	<b>11</b>
	15.1 Definice služby .....	11
	15.2 Egon služby .....	11

## 1 Účel dokumentu

Účelem tohoto dokumentu je především poskytnout orgánům veřejné moci, obecně uživatelům Základních registrů, jednoduchý a srozumitelný popis jak používat příslušnou eGON službu, včetně informací pro IT pracovníky orgánů veřejné moci. Změny provádí SZR.

## 2 Funkcionalita služby

Služba *E254 rosZmenOsobu2* provádí změnu referenčních údajů osoby. Vstupní údaje obsahují pouze měněné hodnoty referenčních údajů. Tato služba provádí i vytváření a rušení údajů souvisejících struktur osoby (statutárních zástupců).

## 3 Základní informace o službě

Název služby	<b>rosZmenOsobu2</b>
Označení služby	<b>E254</b>
Verze služby	<b>V1</b>
Publikována v katalogu služeb od verze	
Platnost od	<b>1. 11. 2020</b>
Platnost do	
Stav služby	<b>Aktivní</b>
Nahrazena službou	
Nahrazuje službu	rosZmenOsobu
Třída služby	E
Dostupnost služby, potřebná oprávnění	<b>Veřejná služba pro editory ROS, ověření dle registrace.</b>
Režim služby	Synchronní i asynchronní
SLA služby	SLA-05

## 4 Historie služby

Verze služby	Aktuální stav verze	Publikovaná v produkčním prostředí		Popis změn oproti předchozí verzi
		Od	Do	
V1	aktivní	1. 11. 2020		Jedná se o nekompatibilní změnu služby rosZmenOsobu.

## 5 Účel služby - detailní popis

Služba *E254 rosZmenOsobu2* provádí změnu referenčních údajů osoby. Vstupní údaje obsahují pouze měněné hodnoty referenčních údajů. Tato služba provádí i vytváření a rušení údajů souvisejících struktur osoby (statutárních zástupců).

Agenda primárního editora fyzické podnikající osoby prvním použitím této služby pro zápis data zápisu do evidence agendy editora zapisuje existenci IČO ve své agendě. V tomto případě musí na vstup služby povinně uvést název, sídlo a počátek vykonávání činnosti v agendě.

Pokud vstupní data služby obsahují některé z angažmá (členové statutárního orgánu se zástupci PO statutára, likvidátoři, nucení správci, opatrovníci právnické osoby) vždy dochází k výmazu již dříve zapsaných angažistů a zápisu angažistů ze vstupu. Pro výmaz skupiny angažistů je nutné uvést do vstupních dat prázdný tag příslušného angažmá (obsahující `xsi:nil="true"`).

Služba umožňuje zadáním data zániku nebo výmazu z evidence ukončit platnost osoby v agendě. Služba může být použita i na znovuoobnovení osoby výmazem tohoto data zániku.

Agenda předává jen údaje, které ona sama měnila. Služba může být použita k označení některého z referenčních údajů za „nesprávný“.

Agenda může měnit referenční údaje kód právní formy a osobu podnikatele (`KodPravniFormy`, `Fo`), pokud má k tomu oprávnění, i v případě, že dosud neprovedla registraci existence osoby ve své agendě (nemusí být evidovaná osoba v agendě pro toto IČO). Referenční údaje osoby za agendu (`ObchodniNazev`, `AdresaSidla`, `DatumVznikuOpraveni`, `DatumZanikuOpraveni`) může měnit jen agenda a OVM, která údaje zapsala.

Speciálním případem je přechod právnické osoby pod jiné OVM editora (agenda však musí být shodná). Toto je automaticky provedeno při volání služby *rosZmenOsobu* jiným editorem, než ke kterému je v ROS evidována osoba v této agendě. V případě, že současně nedochází ke změně referenčního údaje, pak musí vstupní parametry kromě IČO editované osoby obsahovat alespoň jeden referenční údaj, i když jeho hodnota není měněna.

## 6 Věcná pravidla vztahující se ke zpracování služby

### 6.1 Primární zpracování

Pokud je na vstupu specifikována adresa osoby odkazem do RUIAN, je ověřena existence adresy v RUIAN. V případě neověření je služba ukončena chybou.

Následně je volána služba ROS pro změnění osoby. Interní služba ROS kontroluje, jestli u osoby existuje struktura dat, se kterou má služba pracovat. Pokud neexistuje, služba vrátí chybový status.

### 6.2 Referenční odkazy

Pokud je součástí vstupních parametrů odkaz do RUIAN, ověřuje se existence v RUIAN. V takovém případě musí být identifikátor RUIAN vyplněn jak v údajích o osobě, tak v systémové části v seznamu adres / adresních lokalit.

Pokud je součástí vstupních parametrů AIFO FO, ověřuje se existence v ROB.

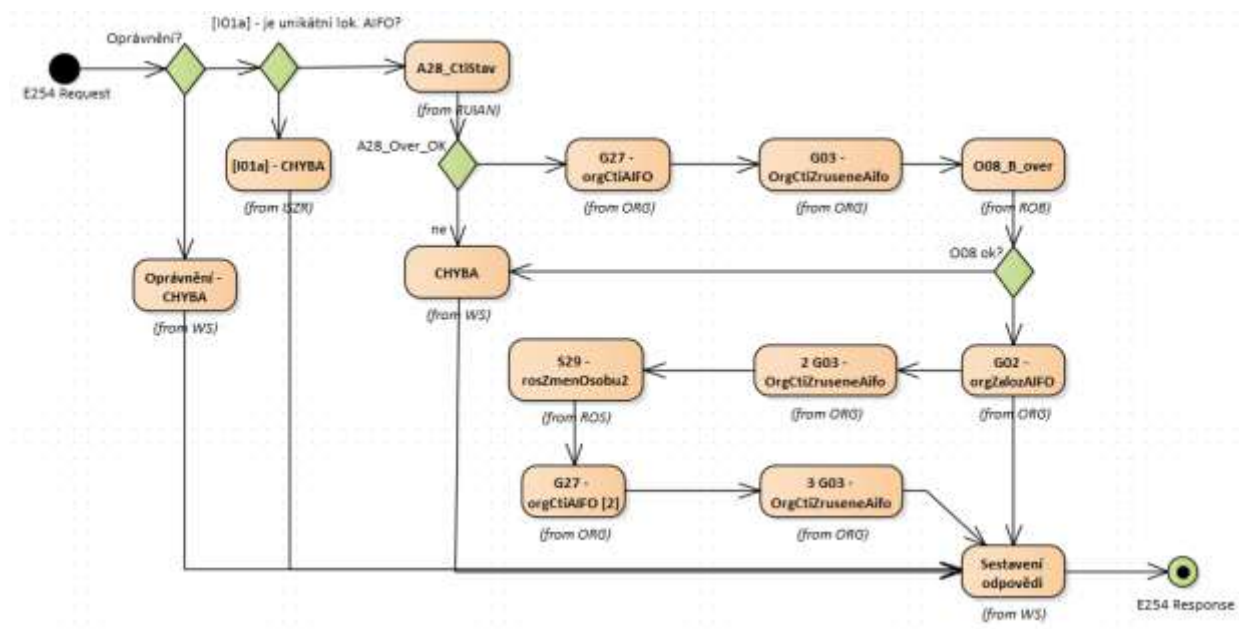
## 7 Rozpad eGon služby na primitivní služby

### 7.1 Seznam a popis využívaných primitivních služeb

V rámci zpracování jsou využívány následující interní služby:

- *S29 – rosZmenOsobu2* – služba pro změnu osobu v ROS dle zadaných údajů
- *G02 – orgZalozAIFO* - služba zprostředkuje překlad AIFOzdr na AIFOcil.
- *G03 – orgCtiZruseneAIFO* - služba zprostředkuje překlad AIFOzdr na AIFOcil i pro neplatná AIFO.
- *G27 – orgCtiAIFO* – služba zprostředkuje transformaci AIFOzdr na AIFOcil.
- *O08 – robCtiHromadneAifo* – služba ověřuje existenci v ROB.

### 7.2 Workflow zpracování služby



## 8 Vstupní údaje

Vstupní údaje obsahují běžné položky definované v datovém typu *RosZmenOsobu2Type*. Bez správného vyplnění vstupních údajů nelze transakci zpracovat.

### 8.1 ZadostInfo

Položka *ZadostInfo* představuje standardní hlavičku datové zprávy dotazu, která je odesílána ke zpracování. Struktura a obsah hlavičky zprávy jsou dány datovým typem *ZadostInfoType*. Obsahuje údaje, které ISZR vyžaduje pro ověření přístupu ke službě. Povinné položky musí být vyplněny.

Položky *Subjekt*, *Uzivatel* a *DuvodUcel* musí být vždy vyplněny.

## 8.2 MapaAifo

Položka *MapaAifo* slouží ke specifikaci AIFO, pokud je prováděna změna související s referenčním odkazem do ROB.

## 8.3 SeznamIdAdres

Seznam identifikátorů, které má ISZR ověřit v z registru RUIAN pro zpracování žádosti, jedná se o údaje *odkazRuian* v datové části. ROS kontroluje, že všechny referenční odkazy do RUIAN, použité v datové části se vyskytují v tomto seznamu.

## 8.4 Zadost

Položka *Zadost* slouží k detailní specifikaci požadavků na službu. Vstupní parametry jsou uvedeny v elementu *RosZmenOsobu2Data*.

V tomto elementu se specifikují vstupní parametry. Minimální povolené kombinace jsou:

- ICO, měněné hodnoty referenčních údaj

Dále je možno použít:

- Nepovinný parametr poslední změny – *IdZmeny*
- údaje pro zápis nových statutárních orgánů (*UdajeStatutarnihoOrganuVlozeni*)
- údaje pro výmaz statutárních orgánů (*UdajeStatutarnihoOrganuVymaz*)

## 9 Kontroly při volání služby

Na vstupu jsou prováděny běžné kontroly na oprávnění při volání služby.

Při založení nové registrace k podnikající fyzické osobě je kontrolováno minimální vyplnění vstupních parametrů.

Při změně referenčních údajů vztahujících se k registraci v agendě je kontrolována existence příslušné registrace k osobě v ROS.

Nelze změnit podnikatele definovaného odkazem do ROB na takového, který je v ROS zapsán u jiného IČO, nebo mu bylo IČO přiděleno.

Nelze změnit název právnické osoby na shodný s jinou právnickou osobou, která je zapsána v ROS, nebo jí pro tento název bylo přiděleno IČO.

Změna právní formy může být provedena pouze v případě, že provádějící agenda má oprávnění editace na zapsanou právní formu i na novou právní formu.

Identifikace člena statutárního orgánu pro výmaz musí být shodná s údaji evidovanými v ROS k tomuto statutárovi, pro nenalezení v evidovaných statutárech jsou tito vypsáni (*NenalezeneStatutarniOrgany*).

## 10 Příklad volání služby

```
<soapenv:Envelope xmlns:soapenv="http://schemas.xmlsoap.org/soap/envelope/"
xmlns:urn="urn:cz:isvs:iszr:schemas:IszrRosZmenOsobu2:v1"
xmlns:urn1="urn:cz:isvs:iszr:schemas:IszrAbstract:v1"
xmlns:urn2="urn:cz:isvs:reg:schemas:RegTypy:v1"
xmlns:urn3="urn:cz:isvs:ros:schemas:RosEditaceData:v2"
xmlns:urn4="urn:cz:isvs:ros:schemas:RosTypy:v2"
xmlns:urn5="urn:cz:isvs:ros:schemas:RosEditaceTypy:v1">
  <soapenv:Header/>
  <soapenv:Body>
    <urn:RosZmenOsobu2>
      <urn1:ZadostInfo>
        <urn2:CasZadosti>2012-01-11T00:00:00.000+01:00</urn2:CasZadosti>
        <urn2:Agenda>Axxx</urn2:Agenda>
        <urn2:AgendovaRole>CRxxx</urn2:AgendovaRole>
        <urn2:Ovm>ovm</urn2:Ovm>
        <urn2:Ais>ais</urn2:Ais>
        <urn2:Subjekt>Subjekt</urn2:Subjekt>
        <urn2:Uzivatel>uživatel</urn2:Uzivatel>
        <urn2:DuvodUcel>důvodúčel</urn2:DuvodUcel>
        <urn2:AgendaZadostId>9c212bd8-ab1b-4083-b7ab-7d3d7af43157</urn2:AgendaZadostId>
      </urn1:ZadostInfo>
      <urn1:AutorizaceInfo>
        <urn1:SeznamUdaju>AdresaPobytu Jmeno Prijmeni MistoNarozeni DatumNarozeni Doklad
Obcanstvi</urn1:SeznamUdaju>
      </urn1:AutorizaceInfo>
      <urn1:SeznamIdAdres>
        <urn2:AdresniMisto>19588755</urn2:AdresniMisto>
      </urn1:SeznamIdAdres>
      <urn:Zadost>
        <urn:RosZmenOsobu2Data>
          <urn3:Ico>25060104</urn3:Ico>
          <urn3:DatumVznikuOpraveni stav="spravny">2012-01-
11+01:00</urn3:DatumVznikuOpraveni>
          <urn3:Fo stav="nespravny">
            <urn4:FoTextemPobyt>
              <urn4:FoTextem>Josefina NovákováN</urn4:FoTextem>
              <urn4:AdresaPobytu>
                <urn4:OdkazRuian>19588755</urn4:OdkazRuian>
              </urn4:AdresaPobytu>
            </urn4:FoTextemPobyt>
          </urn3:Fo>
        </urn:RosZmenOsobu2Data>
      </urn:Zadost>
    </urn:RosZmenOsobu2>
  </soapenv:Body>
</soapenv:Envelope>
```

## 11 Výstupní údaje

Výstupní údaje obsahují položky definované v datovém typu *RosZmenOsobu2ResponseType*.

### 11.1 OdpovedInfo

Struktura položky *OdpovedInfo* obsahuje údaje, které ISZR ale i AIS očekává k dokončení vyřízení požadavku. Struktura a obsah hlavičky zprávy jsou dány datovým typem *OdpovedInfoType*.

#### 11.1.1 Stav

Stav provedení služby je uveden v elementu *Status/VysledekKod*:

- OK – služba byla zpracována v pořádku
- VAROVANI – při zpracování nastala situace, na kterou je vhodné upozornit.

- CHYBA – zpracování není možné provést

V případě OK odpověď obsahuje idZmeny.

Pokud skončí služba stavem *CHYBA* nebo *VAROVANI*, a jsou známy detailnější informace, jsou podrobnosti uvedeny v elementu *VysledekDetail*.

Stav OK (ISZR) nastává v situacích:

Situace	VysledekKod (ROS)	VysledekSubKod (ROS)	VysledekPopis (ROS)
Úspěšně provedeno	OK		

Stav VAROVANI nastává v situacích:

Situace	VysledekSubKod	VysledekPopis
Odeslání požadavku pro editaci stejných dat	OPAKOVANE ZPRACOVANI	Požadavek na duplicitní spuštění editační služby.
Změněné údaje jsou shodné s aktuálními údaji	NEIDENTIFIKOVANA ZADNA ZMENA	Nebyla identifikována změna referenčních údajů.

Stav CHYBA nastává v situacích:

Situace	VysledekSubKod	VysledekPopis
Zadaná rozdílná AIFO mezi mapou AIFO a datovou částí	CHYBA MAPA AIFO	Neshoda mezi použitými AIFO v datové části a mapě nebo mapa chybí.
Neshoda id adresního místa v <i>SeznamIdAdres</i> a datové části	CHYBA MAPA ADRES	Neshoda mezi použitými kódy RUIAN v datové části a v mapě adres nebo mapa chybí.
Pokus o akci mimo oprávnění agendy	CHYBA OPRAVNENI	Agenda nemá oprávnění na akci podle právní formy a údaje.
Službu nebylo možné provést z důvodu chyby na straně poskytovatel služby (chyba databázového nebo aplikačního serveru, vyčerpání zásobníku IČO nebo IČP ...).	OBECA CHYBA SLUZBY	Službu nebylo možné provést z důvodu chyby na straně poskytovatel služby (chyba databázového nebo aplikačního serveru, vyčerpání zásobníku IČO nebo IČP ...).
Aplikační data nejsou validní podle XSD dokumentů.	NEVALIDNI DATA	Aplikační data nejsou validní podle XSD dokumentů.



Neshoda předaného identifikátoru poslední změny osoby a identifikátoru v ROS.	NESHODA ID ZMENY	Neshoda předaného identifikátoru poslední změny osoby a identifikátoru v ROS.
Kód služby neodpovídá XML struktuře žádosti.	NEVALIDNI ZADOST	Kód služby neodpovídá XML struktuře žádosti.
IČO není k dispozici (neexistuje nebo odepřen přístup)	ICO NEEXISTUJE	IČO není k dispozici (neexistuje nebo odepřen přístup)
Opětovné zapsání osoby do ROS	ICO JIZ ZAPSANO	Pro předané údaje byla již osoba do ROS dříve zapsána.
Osoba nemohla být okamžitě zapsána do ROS, ale IČO pro ní bylo zarezervováno	ICO PRIDELENO	IČO bylo rezervováno, osoba zatím nezapsána.
Není povolena změna typu osoby právní formy.	NEPOVOLENA ZMENA PRAVNI FORMY	Není povolena změna typu osoby právní formy.
Kód právního stavu není uveden nebo není platný v aktuálním číselníku právních forem.	NEPOVOLENY KOD PRAVNI FORMY	Kód právního stavu není uveden nebo není platný v aktuálním číselníku právních forem.
Není povolena změna AIFO.	NEPOVOLENA ZMENA AIFO	Není povolena změna AIFO.
Podle identifikace nelze vyhledat statutární orgán.	CHYBA STATUTARA	Podle identifikace nelze vyhledat statutární orgán.
IČO statutára je shodné s IČO osoby, ke které je evidován.	OSOBA SOBE STATUTAREM	IČO statutára je shodné s IČO osoby, ke které je evidován.
Statutár osoby je již evidován jako statutár	DUPLICITA STATUTARA	Statutární orgán osoby identifikovaný předanými údaji již existuje.
Neexistující statutár v ROS	NEEXISTUJE OSOBA STATUTARA	Statutární orgán s tímto IČO není zapsaný v ROS.
Osoba není registrována v dané Agendě a OVM	NEREGISTROVANO NA OVM	Tato osoba v ROS nemá zapsanu registraci v dané agendě a OVM.
Údaj na vstupu nevyhovuje povolené délce.	CHYBA ROZSAHU	Údaj na vstupu nevyhovuje povolené délce.
	NEPOVOLENY ATRIBUT PRO TYP OSOBY	
	NESHODA AGENDY EDITORA PO	

IČO nuceného správce je shodné s IČO osoby, ke které je evidován	OSOBA SOBE NUCENYM SPRAVCEM	
IČO opatrovníka je shodné s IČO osoby, ke které je evidován	OSOBA SOBE OPATROVNIKEM PO	
IČO likvidátora je shodné s IČO osoby, ke které je evidován	OSOBA SOBE LIKVIDATOREM	
Neexistující likvidátor v ROS	NEEXISTUJE OSOBA LIKVIDATORA V ROS	
Neexistující nucený správce v ROS	NEEXISTUJE OSOBA NUCENEHO SPRAVCE V ROS	
Neexistující opatrovník PO v ROS	NEEXISTUJE OSOBA OPATROVNIKA PO V ROS	
Likvidátor osoby je již evidován jako likvidátor	DUPLICITA LIKVIDATORA	
Nucený správce osoby je již evidován jako nucený správce	DUPLICITA NUCENEHO SPRAVCE	
Opatrovník PO je již evidován jako opatrovník	DUPLICITA OPATROVNIKA PO	
Zástupce statutára PO je již evidován jako zástupce statutára	DUPLICITA ZASTUPCE PO STATUTARA	

Stav CHYBA dále může nastat v situacích, kdy službu nebylo možné z nějakého závažného důvodu vykonat nebo sestavit odpověď. Příklady situací, ve kterých vzniká tato chyba, je chybný vstup služby, nedostupnost databáze a podobně.

## 11.2 MapaAifo

Na výstup je zkopírována *MapaAifo* v původní podobě ze vstupu, zároveň se stavem ověření daného AIFO

## 11.3 RosOdpoved

Při úspěšném zpracování služby služba vrací čas provedení služby a unikátní identifikátor změny v ROS.

## 12 Příklad odpovědi

```
<soapenv:Envelope xmlns:soapenv="http://schemas.xmlsoap.org/soap/envelope/"
xmlns:autocont1="urn:cz:isvs:iszr:services:IszrRobCtiAifo:v1"
xmlns:abs="urn:cz:isvs:iszr:schemas:IszrAbstract:v1"
xmlns:autocont2="urn:cz:isvs:iszr:schemas:IszrRosZmenOsobu2:v1">
```

```
xmlns:reg="urn:cz:isvs:reg:schemas:RegTypy:v1" xmlns:xlink="http://www.w3.org/1999/xlink"
xmlns:sed="urn:cz:isvs:ros:schemas:RosEditaceData:v2"
xmlns:ros="urn:cz:isvs:ros:schemas:RosTypy:v2">
<soapenv:Header />
<soapenv:Body>
<autocont2:RosZmenOsobu2Response>
<abs:OdpovedInfo>
<reg:CasOdpovedi>2020-11-05T20:46:38.8997763+01:00</reg:CasOdpovedi>
<reg:Status>
<reg:VysledekKod>OK</reg:VysledekKod>
</reg:Status>
<reg:AgendaZadostId>9c212bd8-ab1b-4083-b7ab-7d3d7af43157</reg:AgendaZadostId>
<reg:IszrZadostId>03ba6615-35cf-49e6-9f93-0bc032fcc5b2</reg:IszrZadostId>
</abs:OdpovedInfo>
<abs:SeznamIdAdres>
<reg:AdresniMisto stavOvereniPrvku="existuje">19588755</reg:AdresniMisto>
</abs:SeznamIdAdres>
<autocont2:RosOdpoved>
<autocont2:RosZmenOsobu2DataResponse>
<sed:AplikacniStatus>
<ros:VysledekKod>OK</ros:VysledekKod>
</sed:AplikacniStatus>
<sed:UdajeZmeny>
<ros:CasZmeny>2020-11-05T20:46:38.849+01:00</ros:CasZmeny>
<ros:IdZmeny>10480</ros:IdZmeny>
</sed:UdajeZmeny>
</autocont2:RosZmenOsobu2DataResponse>
</autocont2:RosOdpoved>
</autocont2:RosZmenOsobu2Response>
</soapenv:Body>
</soapenv:Envelope>
```

## 13 Notifikace změn

Služba je zařazena v procesu notifikací, změny lze získat prostřednictvím služby *E28 rosCtiZmeny*.

## 14 Chybová hlášení

Služba neobsahuje specifická chybová hlášení

## 15 Odkazy na další dokumenty

### 15.1 Definice služby

**WSDL služby:** egon/wsd/IszrRosZmenOsobu2.wsdl  
**XSD služby:** egon/xsd/IszrRosZmenOsobu2.xsd

### 15.2 Egon služby

SZR\_popis\_eGON\_sluzeb\_E28\_rosCtiZmeny.doc