



Popis eGON služby

E210 - rppVypisSeznamOvmSpuu

Název dokumentu:	Popis eGON služeb	Verze:	01.00
Autor:	Správa základních registrů	Datum aktualizace:	21. 07. 2017
Účel:	Popis eGON služeb v rámci základních registrů	Počet stran:	10



Obsah

1	Účel dokumentu.....	3
2	Funkcionalita služby.....	3
3	Základní informace o službě.....	3
4	Historie služby.....	3
5	Účel služby - detailní popis.....	4
6	Věcná pravidla vztahující se ke zpracování služby	4
6.1	Obecné vlastnosti služeb RPP	4
7	Rozpad eGon služby na primitivní služby	4
7.1	Seznam a popis využívaných primitivních služeb	4
7.2	Workflow zpracování služby	5
8	Vstupní údaje.....	5
8.1	ZadostInfo	5
8.2	Zadost	5
9	Kontroly při volání služby.....	6
10	Příklad volání služby.....	6
10.1	Příklad volání služby	6
11	Výstupní údaje	7
11.1	OdpovedInfo	7
11.1.1	Stavy	7
11.2	RppOdpoved	8
12	Příklad odpovědi.....	8
12.1	Příklad odpovědi	8
13	Notifikace změn	9
14	Chybová hlášení	10
15	Odkazy na další dokumenty	10
15.1	Definice služby	10

1 Účel dokumentu

Účelem tohoto dokumentu je především poskytnout orgánům veřejné moci, obecně uživatelům Základních registrů, jednoduchý a srozumitelný popis jak používat příslušnou eGON službu, včetně informací pro IT pracovníky orgánů veřejné moci. Změny provádí SZR.

2 Funkcionalita služby

Služba vrátí seznam OVM nebo SPUU, které vyhovují výběru podle hodnot zadaných vstupních parametrů.

3 Základní informace o službě

Název služby	rppVypisSeznamOvmSpuu
Označení služby	E210
Verze služby	V1.0
Publikována v katalogu služeb od verze	
Platnost od	16. 6. 2017
Platnost do	30. 6. 2023
Stav služby	Aktivní
Nahrazena službou	E304
Nahrazuje službu	
Třída služby	S4
Dostupnost služby, potřebná oprávnění	
Režim služby	synchronní i asynchronní
SLA služby	SLA-04

4 Historie služby

V tabulce níže jsou uvedeny údaje o všech verzích dané služby, jejím životním cyklu v produkčním prostředí a popis změn mezi jednotlivými verzemi.

Verze služby	Aktuální stav verze	Publikovaná v produkčním prostředí		Popis změn oproti předchozí verzi
		Od	Do	
V1.0	Aktivní	16. 6. 2017	30. 6. 2023	Prvotní verze



5 Účel služby - detailní popis

Služba *E210 rppVypisSeznamOvmSpuu* vrátí seznam OVM, nebo seznam SPUU, které vyhovují výběru podle hodnot zadaných vstupních parametrů.

Služba vybírá pouze z údajů k OVM uložených v RPP. Pokud tedy uživatel chce např. vyhledat OVM vytvořené z osoby ROS, pak nelze vyhledávat podle sídla OVM, protože toto není v datech RPP k OVM vedeno. Obdobné pravidlo platí pro OVM vytvořené z ROB, také není v OVM veden údaj o sídle OVM, protože toto je dáno adresou pobytu obyvatele v datech ROB.

V případě, že odpověď služby (výsledek zpracování v RPP) obsahuje odkazy do ostatních ZR, pak jsou tyto odkazy uvedeny podle typu v řídicí části služby (v *SeznamICO*, *SeznamIdAdres*, *MapaAifo*).

6 Věcná pravidla vztahující se ke zpracování služby

Služba je předána na RPP, kde jsou provedeny věcné kontroly a vlastní vykonání služby. Data výstupu služby jsou předána volajícímu AIS.

Věcné kontroly RPP:

- Musí být naplněna výběrová kritéria pro OVM, nebo SPUU (nesmí být současně pro OVM a SPUU).
- Pro výběr musí být zadán alespoň jeden vstupní parametr pro podmínku výběru.
- Při výběru OVM, které vznikly z osoby v ROS, nebo obyvatele v ROB, nelze vyhledávat podle údajů vedených v těchto cílových registrech.
- Služba vrací maximálně 1000 záznamů (počet vrácených záznamů může uživatel snížit zadáním hodnoty do parametru *MaxPocet*).
- V případě, že vstupní parametry výběru obsahují odkazy do ostatních ZR, pak musí být tyto odkazy uvedeny v řídicí části služby (v *SeznamICO*, *SeznamIdAdres*, *MapaAifo*).

6.1 Obecné vlastnosti služeb RPP

Veškerá volání služeb RPP jsou logována v RPP.

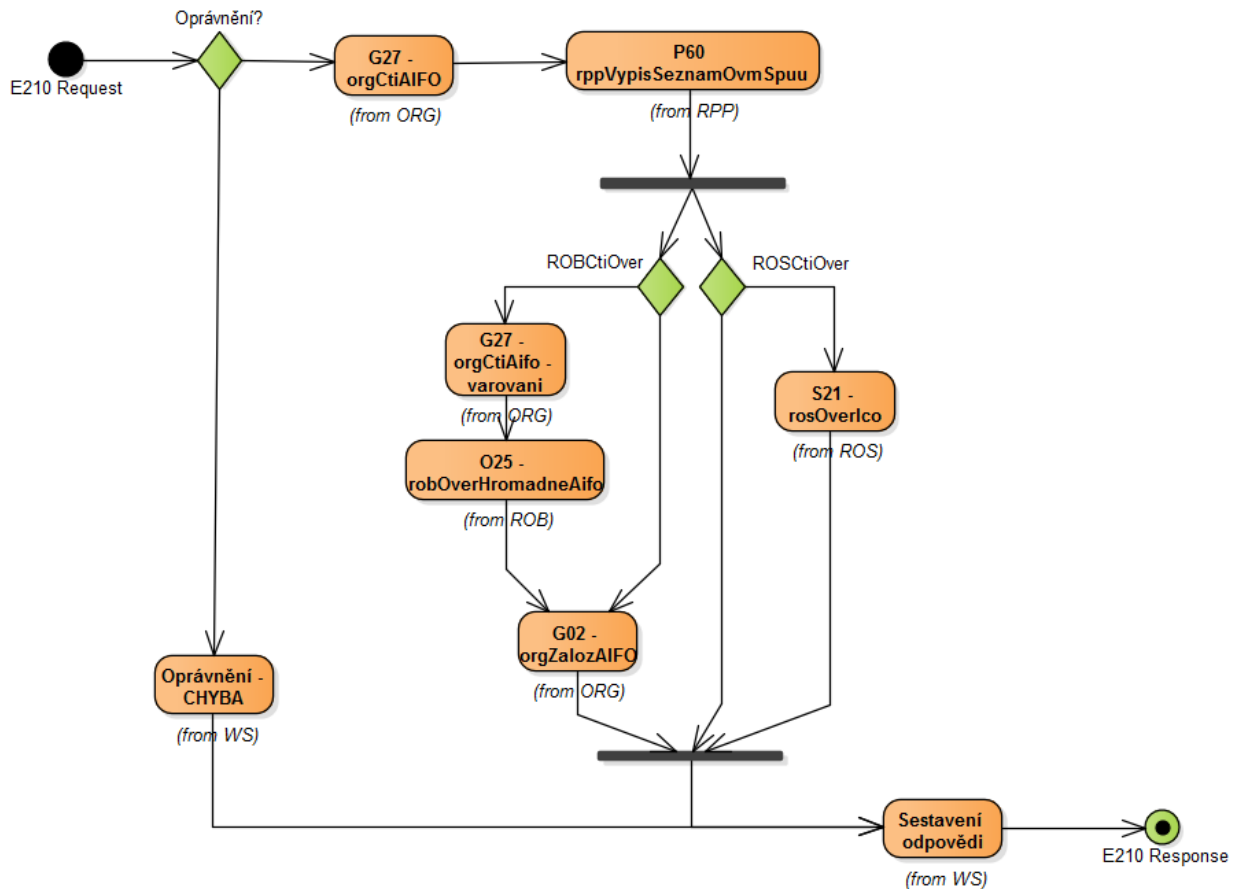
7 Rozpad eGon služby na primitivní služby

7.1 Seznam a popis využívaných primitivních služeb

V rámci zpracování jsou využívány následující interní služby:

- *G27 – orgCtiAifo* – provede překlad AIFO v ORG
- *P60 – rppVypisSeznamOvmSpuu* – vrátí seznam OVM, nebo seznam SPUU, které vyhovují výběru podle hodnot zadaných vstupních parametrů
- *S21 – rosOverlco* – provede ověření existence IČO v ROS.
- *O25 – robOverHromadneAifo* – provede ověření existence AIFO v ROB.
- *G02 – orgZalozAIFO* – provede překlad AIFO v ORG, v případě neexistence cílového AIFO jej založí.

7.2 Workflow zpracování služby



8 Vstupní údaje

Vstupní údaje obsahují položky definované v datovém typu *RppVypisSeznamOvmSpuuType*. Bez správného vyplnění vstupních údajů nelze transakci zpracovat.

8.1 ZadostInfo

Položka *ZadostInfo* představuje standardní hlavičku datové zprávy dotazu, která je odesílána ke zpracování. Struktura a obsah hlavičky zprávy jsou dány datovým typem *ZadostInfoType*. Obsahuje údaje, které ISZR vyžaduje pro ověření přístupu ke službě. Povinné položky musí být vyplněny.

8.2 Zadost

Položka *Zadost* slouží k detailní specifikaci požadavků na službu. Vstupní parametry jsou uvedeny v elementu *RppVypisSeznamOvmSpuuData*. V tomto elementu se specifikují parametry pro vyhledání OVM/SPUU.

Pro výběr OVM musí být na vstupu služby alespoň jeden z těchto parametrů:

- kód OVM (kodOvm),
- název OVM (nazevOvm),
- počátek působnosti (pusobnostOd),



- konec působnosti (pusobnostDo),
- IČO, z kterého bylo OVM vytvořeno (ico),
- AIFO obyvatele, pro které bylo OVM vytvořeno (aifo),
- adresní místo sídla OVM uvedené odkazem do RUIAN (sidloRuian),
- sídlo OVM uvedené textem (sidlotextem)
- typ OVM (typOs) – povolené hodnoty S (z ROS), B (z ROB), O (ostatní),
- identifikátor datové schránky k OVM (identifikatorDs),
- právní předpis, na základě kterého OVM vzniklo (pravniPredpis),
- identifikátor kategorie OVM, do které je OVM zařazeno (identifikatorKategorieOvm),
- kód agendy editora (kodAgendyEditora) – vždy A113,
- kód OVM editora, které příslušné OVM spravuje (kodOvmEditora).

Pro výběr SPUU musí být na vstupu služby alespoň jeden z těchto parametrů:

- kód SPUU (kodSpuu),
- IČO, z kterého bylo SPUU vytvořeno (ico),
- datum vzniku (datumVzniku),
- datum zániku (datumZaniku),
- právní předpis, na základě kterého SPUU vzniklo (pravniPredpis),
- identifikátor kategorie OVM, do které je OVM zařazeno (identifikatorKategorieOvm),
- kód agendy editora (kodAgendyEditora) – vždy A113,
- kód OVM editora, které příslušné SPUU spravuje (kodOvmEditora),
- identifikátor kategorie SPUU, do které je SPUU zařazeno (identifikatorKategorieSpuu).

9 Kontroly při volání služby

Na vstupu jsou prováděny běžné kontroly na oprávnění při volání služby.

Dále jsou prováděny věcné kontroly popsané v kapitole Vstupní údaje.

10 Příklad volání služby

10.1 Příklad volání služby

```
<s:Envelope xmlns:s="http://schemas.xmlsoap.org/soap/envelope/">
  <s:Header>
    <Action s:mustUnderstand="1"
xmlns="http://schemas.microsoft.com/ws/2005/05/addressing/none">IszrRppVypisSeznamOvm
Spuu</Action>
  </s:Header>
  <s:Body xmlns:xsi="http://www.w3.org/2001/XMLSchema-instance"
xmlns:xsd="http://www.w3.org/2001/XMLSchema">
    <RppVypisSeznamOvmSpuu
xmlns="urn:cz:isvs:iszr:schemas:IszrRppVypisSeznamOvmSpuu:v1">
      <ZadostInfo xmlns="urn:cz:isvs:schemas:IszrAbstract:v1">
        <CasZadosti xmlns="urn:cz:isvs:reg:schemas:RegTypy:v1">2014-01-
01T01:00:00</CasZadosti>
        <Agenda xmlns="urn:cz:isvs:reg:schemas:RegTypy:v1">Axxx</Agenda>
        <AgendovaRole xmlns="urn:cz:isvs:reg:schemas:RegTypy:v1">CRxxx</AgendovaRole>
        <Ovm xmlns="urn:cz:isvs:reg:schemas:RegTypy:v1">ovm</Ovm>
        <Ais xmlns="urn:cz:isvs:reg:schemas:RegTypy:v1">ais</Ais>
        <Subjekt xmlns="urn:cz:isvs:reg:schemas:RegTypy:v1">subjekt</Subjekt>
        <Uzivatel xmlns="urn:cz:isvs:reg:schemas:RegTypy:v1">uzivatel</Uzivatel>
```



```

    <DuvodUcel xmlns="urn:cz:isvs:reg:schemas:RegTypy:v1">duvod</DuvodUcel>
    <AgendaZadostId xmlns="urn:cz:isvs:reg:schemas:RegTypy:v1">383de01f-9509-
425d-8ab9-de4c65ed597b</AgendaZadostId>
  </ZadostInfo>
  <AutorizaceInfo xmlns="urn:cz:isvs:iszr:schemas:IszrAbstract:v1">
    <SeznamUdaju>ROBCTi ROSCTi</SeznamUdaju>
  </AutorizaceInfo>
  <Zadost>
    <RppVypisSeznamOvmSpuuData>
      <VyberOvm xmlns="urn:cz:isvs:rpp:schemas:RppDotazyData:v1">
        <KodOvm
xmlns="urn:cz:isvs:rpp:schemas:RppDotazyTypy:v1">48136450</KodOvm>
        <Aifo xmlns="urn:cz:isvs:rpp:schemas:RppDotazyTypy:v1">1</Aifo>
      </VyberOvm>
    </RppVypisSeznamOvmSpuuData>
  </Zadost>
</RppVypisSeznamOvmSpuu>
</s:Body>
</s:Envelope>

```

11 Výstupní údaje

Výstupní údaje obsahují položky definované v datovém typu *RppVypisSeznamOvmSpuuResponseType*.

11.1 OdpovedInfo

Struktura položky *OdpovedInfo* obsahuje údaje, které ISZR ale i AIS očekává k dokončení vyřízení požadavku. Struktura a obsah hlavičky zprávy jsou dány datovým typem *OdpovedInfoType*.

11.1.1 Stav

Stav provedení služby je uveden v elementu *Status/VysledekKod*:

- OK – služba byla zpracována v pořádku
- CHYBA – zpracování není možné provést
- VAROVANI – služba byla zpracována v pořádku, ale vstupní parametry nejsou formálně správné, případně je výsledkem prázdná množina

Pokud skončí služba stavem CHYBA nebo VAROVANI a jsou známy detailnější informace, jsou podrobnosti uvedeny v elementu *VysledekDetail*.

Definované chybové stavy jsou uvedeny v následující tabulce:

VysledekSubKod	VysledekPopis
NEVALIDNI_ZADOST	Kód služby není definován nebo je neznámý.
NEVALIDNI_ZADOST	Nesprávný kód služby "{0}", očekávan byl "{1}".
PRAZDNY_POVINNY_PARAMETR	Parametry výběru OVM nebo SPUU musí být vyplněny.
CHYBA_ROZSAHU	Současně vyplněny parametry výběru OVM i SPUU.
CHYBA_MAPA_AIFO	Mapa AIFO není definována.
NEVALIDNI_DATA	Hodnota lokálního AIFO je null.
NEVALIDNI_DATA	Globální AIFO není definováno nebo je prázdné.
NEVALIDNI_DATA	Lokální AIFO nebylo v mapě AIFO nalezeno.



Stavy varování jsou uvedeny v následující tabulce:

VysledekSubKod	VysledekPopis
PREKROCEN_PO CET	Maximální počet záznamů: {0}.
PRAZDNY_SEZNAM	Pro zadané vstupní parametry nebyl nalezen žádný záznam OVM.
PRAZDNY_SEZNAM	Pro zadané vstupní parametry nebyl nalezen žádný záznam SPUU.

Stav CHYBA dále může nastat v situaci, kdy službu nebylo možné z nějakého závažného důvodu vykonat nebo sestavit odpověď. Příkladem situace, ve které vzniká tato chyba, je například chybný vstup služby, nedostupnost databáze nebo základního registru a podobně.

11.2 RppOdpoved

Položka je vyplněna, pokud bylo provedeno volání RPP. V elementu jsou vrácena aplikační data. Jsou umístěna v elementu *RppVypisSeznamOvmSpuuDataResponse*.

Služba vrací seznam OVM, nebo SPUU, které vyhovují zadaným vstupním parametrům. Vrací 0 až max 1000 záznamů v seznamu a výsledný status zpracování služby.

Pro každé OVM vrací:

- kód OVM,
- název OVM,
- AIFO (pro typ OVM „B“), nebo IČO (pro typ OVM „S“), nebo sídlo OVM (pro typ OVM „O“),
- kód právní formy (pouze pro typ OVM „S“),
- identifikaci editora OVM (agendu a kód OVM),
- období působnosti OVM (počátek a konec, je-li konec působnosti k OVM uveden),
- typ OVM,
- seznam identifikátorů kategorií OVM, do kterých je OVM zařazeno.

Pro každé SPUU vrací:

- kód SPUU,
- IČO, pro které bylo SPUU vytvořeno
- identifikaci editora SPUU (agendu a kód OVM),
- datum vzniku a datum zániku SPUU (je-li datum zániku k SPUU uveden),
- seznam identifikátorů kategorií SPUU, do kterých je SPUU zařazeno.

12 Příklad odpovědi

12.1 Příklad odpovědi

```
<soapenv:Envelope xmlns:soapenv="http://schemas.xmlsoap.org/soap/envelope/"  
xmlns:autocont1="urn:cz:isvs:iszr:services:IszrRppCtiEditora:v1"  
xmlns:abs="urn:cz:isvs:iszr:schemas:IszrAbstract:v1"  
xmlns:autocont2="urn:cz:isvs:iszr:schemas:IszrRppVypisSeznamOvmSpuu:v1"  
xmlns:reg="urn:cz:isvs:reg:schemas:RegTypy:v1"  
xmlns:xlink="http://www.w3.org/1999/xlink"  
xmlns:autocont3="urn:cz:isvs:rpp:schemas:RppDotazyData:v1"
```




```
xmlns:rpp="urn:cz:isvs:rpp:schemas:RppTypy:v1"
xmlns:autocont4="urn:cz:isvs:rpp:schemas:RppDotazyTypy:v1">
  <soapenv:Header />
  <soapenv:Body>
    <autocont2:RppVypisSeznamOvmSpuuResponse>
      <abs:OdpovedInfo>
        <reg:CasOdpovedi>2014-01-01T01:00:00.6875000+01:00</reg:CasOdpovedi>
        <reg:Status>
          <reg:VysledekKod>OK</reg:VysledekKod>
        </reg:Status>
        <reg:AgendaZadostId>cbd455dc-7a21-42e4-beae-1b54e4759f90</reg:AgendaZadostId>
        <reg:IszrZadostId>c4389e70-6f00-13c7-9151-1e11fa070000</reg:IszrZadostId>
      </abs:OdpovedInfo>
      <abs:SeznamIdAdres>
      </abs:SeznamIdAdres>
      <abs:SeznamIco>
        <reg:Ico>48136450</reg:Ico>
      </abs:SeznamIco>
      <autocont2:RppOdpoved>
        <autocont2:RppVypisSeznamOvmSpuuDataResponse>
          <autocont3:AplikacniStatus>
            <rpp:VysledekKod>OK</rpp:VysledekKod>
          </autocont3:AplikacniStatus>
          <autocont3:SeznamOvm>
            <autocont4:Ovm>
              <autocont4:KodOvm>48136450</autocont4:KodOvm>
              <autocont4:Ico>48136450</autocont4:Ico>
              <autocont4:KodPravniFormy>313</autocont4:KodPravniFormy>
              <autocont4:NazevOvm>ČESKÁ NÁRODNÍ BANKA</autocont4:NazevOvm>
              <autocont4:PusobnostOd>2011-01-01</autocont4:PusobnostOd>
              <autocont4:KodAgendyEditora>A113</autocont4:KodAgendyEditora>
              <autocont4:KodOvmEditora>48136450</autocont4:KodOvmEditora>
              <autocont4:TypOvm>S</autocont4:TypOvm>
              <autocont4:SeznamKoduKategoriiOvm>
                <rpp:KodKategorieOvm>K0100</rpp:KodKategorieOvm>
                <rpp:KodKategorieOvm>K0421</rpp:KodKategorieOvm>
                <rpp:KodKategorieOvm>K0179</rpp:KodKategorieOvm>
                <rpp:KodKategorieOvm>K0181</rpp:KodKategorieOvm>
                <rpp:KodKategorieOvm>K0187</rpp:KodKategorieOvm>
                <rpp:KodKategorieOvm>K0190</rpp:KodKategorieOvm>
                <rpp:KodKategorieOvm>K0192</rpp:KodKategorieOvm>
                <rpp:KodKategorieOvm>K0197</rpp:KodKategorieOvm>
                <rpp:KodKategorieOvm>K0198</rpp:KodKategorieOvm>
                <rpp:KodKategorieOvm>K0199</rpp:KodKategorieOvm>
                <rpp:KodKategorieOvm>K0341</rpp:KodKategorieOvm>
                <rpp:KodKategorieOvm>K0342</rpp:KodKategorieOvm>
              </autocont4:SeznamKoduKategoriiOvm>
            </autocont4:Ovm>
          </autocont3:SeznamOvm>
        </autocont2:RppVypisSeznamOvmSpuuDataResponse>
      </autocont2:RppOdpoved>
    </autocont2:RppVypisSeznamOvmSpuuResponse>
  </soapenv:Body>
</soapenv:Envelope>
```

13 Notifikace změn

Služba není editační, notifikace změn pro ni není relevantní.



14 Chybová hlášení

Služba neobsahuje specifická chybová hlášení.

15 Odkazy na další dokumenty

15.1 Definice služby

WSDL služby: <egon/wsd/IszrRppVypisSeznamOvmSpuu.wsdl>
XSD služby: <egon/xsd/IszrRppVypisSeznamOvmSpuu.xsd>