

Popis eGON služby

E175 - iszrUlozMapaAifo

Název dokumentu:	Popis eGON služeb	Verze:	06.00
Autor:	Správa základních registrů	Datum aktualizace:	16. 6. 2019
Účel:	Popis eGON služeb v rámci základních registrů	Počet stran:	10

Obsah

1	Účel dokumentu.....	3
2	Funkcionalita služby.....	3
3	Základní informace o službě.....	3
4	Historie služby.....	3
5	Účel služby - detailní popis.....	4
6	Věcná pravidla vztahující se ke zpracování služby	4
7	Rozpad eGon služby na primitivní služby	5
7.1	Seznam a popis využívaných primitivních služeb	5
7.2	Workflow zpracování služby	5
8	Vstupní údaje.....	5
8.1	ZadostInfo	6
8.2	MapaAifo	6
8.3	Zadost	6
9	Kontroly při volání služby.....	6
10	Příklad volání služby.....	6
11	Výstupní údaje.....	7
11.1	OdpovedInfo	7
11.1.1	Stavy	7
11.2	IszrOdpoved	8
11.2.1	IszrAplikacniStatus	8
11.2.2	Ulozka	8
12	Příklady odpovědí	8
12.1	Všechna AIFO uložena, všechna existují v ROB	8
12.2	Překročení povoleného počtu AIFO	9
12.3	Některá AIFO nebylo možné přeložit v ORG nebo ověřit v ROB	9
13	Notifikace změn	10
14	Chybová hlášení.....	10
15	Odkazy na další dokumenty	10
15.1	Definice služby	10
15.2	Egon služby	10

1 Účel dokumentu

Účelem tohoto dokumentu je především poskytnout orgánům veřejné moci, obecně uživatelům Základních registrů, jednoduchý a srozumitelný popis jak používat příslušnou eGON službu, včetně informací pro IT pracovníky orgánů veřejné moci. Změny provádí SZR.

2 Funkcionalita služby

Služba *E175 iszrUlozMapaAifo* slouží pro uložení seznamu AIFO volajícího na úložiště ISZR, odkud ji může definovaný konzument vyzvednout pomocí služby *E176 iszrPodejMapaAifo*. AIS používající tuto službu a ukládající data na úložiště může specifikovat dobu uložení na úložišti a seznam kombinací ais/agenda, které mohou data z úložiště vyzvednout. Maximální doba uložení na úložišti je omezena.

3 Základní informace o službě

Název služby	iszrUlozMapaAifo
Označení služby	E175
Verze služby	V2
Publikována v katalogu služeb od verze	
Platnost od	1. 12. 2013
Platnost do	
Stav služby	Aktivní
Nahrazena službou	
Nahrazuje službu	
Třída služby	S2
Dostupnost služby, potřebná oprávnění	Ověření dle registrace.
Režim služby	Synchronní (s omezením velikosti dat) i asynchronní
SLA služby	SLA-05

4 Historie služby

Verze služby	Aktuální stav verze	Publikovaná v produkčním prostředí		Popis změn oproti předchozí verzi
		Od	Do	
V1	aktivní	1. 12. 2013	26. 6. 2019	Prvotní verze
V2	aktivní	27. 6. 2019		Rozšíření o předávání AIFO neexistující v ROB

5 Účel služby - detailní popis

Služba *E175 iszrUlozMapaAifo* slouží společně se službou *E176 iszrPodejMapaAifo* pro podporu procesu předávání nereferenčních údajů mezi dvěma AIS. Tyto dvě služby poskytují společně mechanismus pro předání AIFO ze zdrojového AIS do AIS cílového.

Definovaný mechanismus předávání nereferenčních údajů mezi dvěma AIS je založen na identifikaci jednotlivých záznamů ve zdrojovém AIS pomocí lokálního AIFO. Toto lokální AIFO společně s AIFO zdrojového AIS je předáno do ISZR službou *iszrUlozMapaAifo*. Zdrojový AIS získává identifikátor úložky. Následně předává cílovému AIS seznam lokálních AIFO, vlastní data a identifikátor úložky. Cílový AIS pomocí služby *iszrPodejMapaAifo* na základě obdrženého identifikátoru úložky získá seznam jeho vlastních AIFO s vazbou na lokální AIFO.

6 Věcná pravidla vztahující se ke zpracování služby

Při ukládání službou *iszrUlozMapaAifo* jsou jednotlivá AIFO ověřena v nejdříve v ORG a následně v ROB. Existují tři situace:

- Globální AIFO, která v ORG neexistují a globální AIFO, která byla v ORG zneplatněna se z procesu ukládání odstraňují a do cílového AIS se nepředávají.
- Globální AIFO, která nejsou v ORG evidována pro ROB a globální AIFO, která nejsou v ROB platná (v ROB neexistují), se ukládají a do cílového AIS se předávají s informací o neexistenci překladu v ORG, respektive s informací o neexistenci v ROB.
- Globální AIFO, která jsou v ORG evidována pro ROB a jsou v ROB platná (v ROB existují), se ukládají a do cílového AIS se předávají s informací o neexistenci překladu v ORG, respektive s informací o neexistenci v ROB.

Poznámka: ve verzi služby V1 se v situaci podle bodu (b) AIFO do cílového AIS nepředávalo.

Volající AIS může při volání specifikovat seznamem kombinací AIS a agenda (kde je možné AIS nebo agendu nevyplnit), pro které AIS a agendy jsou AIFO na úložišti určena. Pokud volající AIS seznam neuvede, mohou data vyzvednout libovolné AIS v libovolné agendě. Pokud volající AIS seznam uvede, mohou data vyzvednout pouze definované povolené AIS v povolené definované agendě. Volající AIS může v povolované kombinaci AIS / agenda volitelně specifikovat jen AIS, nebo jen agendu, nebo AIS i agendu.

Volající AIS musí při volání specifikovat, jak dlouho mají být data na úložišti uložena. Po uplynutí této doby jsou data z úložiště automaticky odstraněna. Maximální možná hodnota je také daná systémovým nastavením na 30 dní. Pokud uvede AIS hodnotu větší, je použita maximální hodnota a AIS obdrží ve výstupu varování o překročení povolené hodnoty, a data jsou na úložišti uložena.

Službu je možné volat jak v synchronním, tak i v asynchronním režimu, přičemž volání služby v synchronním režimu je omezeno interním parametrem definujícím maximální možný počet AIFO, které lze při synchronním volání použít. Tento parametr je nastaven na 100 AIFO. Toto omezení souvisí s interními kapacitními a výkonnostními omezeními ROB, ORG a ISZR. V případě překročení povoleného počtu obdrží volající chybu POUZE ASYNC s popisem uvádějícím, že byl překročen limit pro počet AIFO při synchronním volání.

V rámci vykonání služby je ověřena platnost vstupních dat, následně je proveden překlad v ORG a ověření AIFO v ROB. AIFO včetně stavu překladu v ORG a stavu ověření v ROB jsou uložena na úložiště.

V případě neúspěšného překladu či ověření je na výstupu služby varování o neúplném uložení. Výstup neobsahuje detaily chyb překladu a ověření jednotlivých AIFO.

Pokud by chtěl volající AIS získat informace o tom, která AIFO byla předána, může buď sám úlošku vyzvednout, pak ve výstupu obdrží pouze předávaná AIFO, nebo nezávisle na této službě ověřit předávaný seznam AIFO například voláním služby *E08 robCtiHromadneAifo*.

Na výstupu služby obdrží volající AIS identifikátor úložky, pod kterým lze data vyzvednout. Tento identifikátor se použije jako vstupní parametr služby *E176 iszrPodejMapaAifo*.

Služba má vazbu na službu *E176 iszrPodejMapaAifo*, která slouží pro výdej uložených dat. Dále pak obecně v souvislosti s tím, že datovým obsahem služby je seznam AIFO i má služba vazby na služby sloužící pro práci s AIFO.

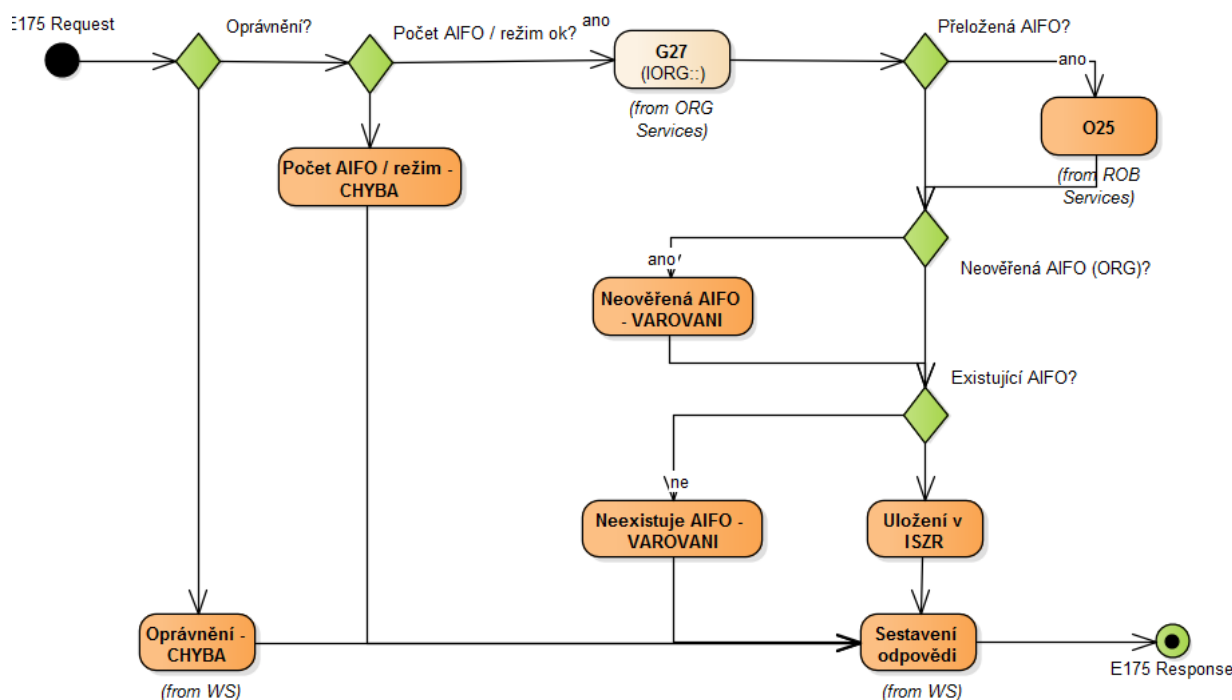
7 Rozpad eGon služby na primitivní služby

7.1 Seznam a popis využívaných primitivních služeb

V rámci zpracování jsou využívány následující interní služby:

- *G27 – orgCtiAifo* - služba zprostředkuje transformaci AIFO_{zdr} na AIFO_{cil}.
- *O25 – robOverHromadneAifo* – služba ověří existenci AIFO v ROB.

7.2 Workflow zpracování služby



8 Vstupní údaje

Vstupní údaje obsahují standardní položky, definované v datovém typu *IszrUlozMapaAifoType*. Bez správného vyplnění vstupních údajů nelze transakci zpracovat.

8.1 ZadostInfo

Položka *ZadostInfo* představuje standardní hlavičku datové zprávy dotazu, která je odesílána ke zpracování. Struktura a obsah hlavičky zprávy jsou dány datovým typem *ZadostInfoType*. Obsahuje údaje, které ISZR vyžaduje pro ověření přístupu ke službě. Povinné položky musí být vyplněny.

8.2 MapaAifo

Položka *MapaAifo* slouží k předání AIFO, která mají být uložena na úložiště. Položka obsahuje seznam položek typu *PrevodAifoType*. U každé této položky musí být vyplněno *LokalniAifo* a *GlobalniAifo*. Atributy u elementů *MapaAifo*, *PrevodAifo* a *LokalniAifo* se nezadávají.

8.3 Zadost

Položka *Zadost* slouží k detailní specifikaci požadavků na službu.

V elementu *IszrUlozMapaAifoData / DobaUlozeniDnu* se uvádí doba uložení ve dnech, počítáno od okamžiku, kdy jsou data úspěšně zapsána na úložiště ISZR.

V elementu *IszrUlozMapaAifoData / SeznamPrijemcu* se volitelně uvádí seznam AIS a agend, pro které jsou data na úložišti určena. Položka seznamu příjemců je typu *PrijemceType*, ve kterém je možné volitelně uvést AIS nebo agendu nebo obě hodnoty. Nevyplnění elementu *SeznamPrijemcu* nebo prázdný obsah tohoto elementu zpřístupňuje data libovolnému AIS, který má k dispozici příslušný identifikátor úločky a může volat ISZR. Vyplnění elementu způsobí, že data jsou přístupná pouze pro definované AIS, který mohou s ISZR komunikovat v příslušných definovaných agendách. Pokud jsou v elementu *Prijemce* nevyplněny jak AIS, tak příjemce, je tato položka seznamu ignorována.

9 Kontroly při volání služby

Na vstupu jsou prováděny běžné kontroly na oprávnění při volání služby.

Na vstupu je prováděna kontrola zadaných hodnot. Na vstupu je ověřeno vyplnění *MapaAifo* a parametrů v elementu žádost.

10 Příklad volání služby

```
<s:Envelope xmlns:s="http://schemas.xmlsoap.org/soap/envelope/">
  <s:Header>
    <Action s:mustUnderstand="1"
xmlns="http://schemas.microsoft.com/ws/2005/05/addressing/none">IszrUlozMapaAifo</Action>
  </s:Header>
  <s:Body xmlns:xsi="http://www.w3.org/2001/XMLSchema-instance"
xmlns:xsd="http://www.w3.org/2001/XMLSchema">
    <IszrUlozMapaAifo xmlns="urn:cz:isvs:iszr:schemas:IszrUlozMapaAifo:v1">
      <ZadostInfo xmlns="urn:cz:isvs:iszr:schemas:IszrAbstract:v1">
        <CasZadosti xmlns="urn:cz:isvs:reg:schemas:RegTypy:v1">2013-12-17T08:44:04.1586342+01:00</CasZadosti>
        <Agenda xmlns="urn:cz:isvs:reg:schemas:RegTypy:v1">Axxx</Agenda>
        <AgendovaRole xmlns="urn:cz:isvs:reg:schemas:RegTypy:v1">CRxxx</AgendovaRole>
        <Ovm xmlns="urn:cz:isvs:reg:schemas:RegTypy:v1">OVM</Ovm>
        <Ais xmlns="urn:cz:isvs:reg:schemas:RegTypy:v1">1</Ais>
        <Subjekt xmlns="urn:cz:isvs:reg:schemas:RegTypy:v1">subjekt</Subjekt>
        <Uzivatel xmlns="urn:cz:isvs:reg:schemas:RegTypy:v1">uzivatel</Uzivatel>
        <DuvodUcel xmlns="urn:cz:isvs:reg:schemas:RegTypy:v1">duvoducel</DuvodUcel>
        <AgendaZadostId xmlns="urn:cz:isvs:reg:schemas:RegTypy:v1">a97253a3-246d-4b35-9605-02272dc735fa</AgendaZadostId>
      </ZadostInfo>
    </MapaAifo nacistData="true" xmlns="urn:cz:isvs:iszr:schemas:IszrAbstract:v1">
```

```
<PrevodAifo xmlns="urn:cz:isvs:reg:schemas:RegTypy:v1">
  <LokalniAifo>1</LokalniAifo>
  <GlobalniAifo>9bIZanB/7523gnNhE1L9h4k=</GlobalniAifo>
</PrevodAifo>
<PrevodAifo xmlns="urn:cz:isvs:reg:schemas:RegTypy:v1">
  <LokalniAifo>2</LokalniAifo>
  <GlobalniAifo>AwzV5CTfgwHQnLcSVi.1Fe94=</GlobalniAifo>
</PrevodAifo>
</MapaAifo>
<Zadost>
  <IszrUlozMapaAifoData>
    <DobaUlozeniDnu
xmlns="urn:cz:isvs:iszr:schemas:IszrDataUlozMapaAifo:v1">10</DobaUlozeniDnu>
    <SeznamPrijemcu xmlns="urn:cz:isvs:iszr:schemas:IszrDataUlozMapaAifo:v1">
      <Prijemce>
        <Agenda>A115</Agenda>
        <Ais>33</Ais>
      </Prijemce>
      <Prijemce>
        <Agenda>A116</Agenda>
      </Prijemce>
    </SeznamPrijemcu>
  </IszrUlozMapaAifoData>
</Zadost>
</IszrUlozMapaAifo>
</s:Body>
</s:Envelope>
```

11 Výstupní údaje

Výstupní údaje obsahují položky definované v datovém typu *IszrUlozMapaAifoResponseType*.

11.1 OdpovedInfo

Struktura položky *OdpovedInfo* obsahuje údaje, které ISZR ale i AIS očekává k dokončení vyřízení požadavku. Struktura a obsah hlavičky zprávy jsou dány datovým typem *OdpovedInfoType*.

11.1.1 Stav

Stav provedení služby je uveden v elementu *Status/VysledekKod*:

- *OK* – služba byla zpracována v pořádku
- *VAROVANI* – při zpracování nastala situace, na kterou je vhodné upozornit.
- *CHYBA* – zpracování není možné provést

Pokud skončí služba stavem *VAROVANI*, jsou podrobnosti uvedeny v aplikační části odpovědi, v elementu *IszrOdpoved*.

Stav, kdy zpracování není možné provést, může vzniknout ze dvou důvodů, z nichž jeden je definovaný a druhý je obecný.

Definovaným důvodem je situace, kdy je při synchronním volání překročen povolený limit počtu AIFO pro synchronní zpracování. V tom případě je *VysledekKod* *CHYBA* a *VysledekSubKod* *JENOM ASYNC* s popisem, že pro předaný počet AIFO musí být služba volána asynchronně.

Obecným důvodem je situace, kdy službu nebylo možné z nějakého závažného důvodu vykonat nebo sestavit odpověď. Příkladem situace, ve které vzniká systémová chyba je například chybný vstup služby, nedostupnost ORG nebo ROB, vyčerpaná kapacita úložiště a podobně.

11.2 IszrOdpoved

Položka je vyplněna, pokud nedojde k systémové chybě při vykonání služby. Obsahem položky je aplikační status ISZR v elementu *IszrAplikacniStatus*, jako vykonavatele služby a dále v elementu *Ulozka* informace o úložce.

Pokud dojde k systémové chybě, tento element není vyplněn.

11.2.1 IszrAplikacniStatus

Hodnota elementu *VysledekIszrKodType* určuje stav provedení služby:

- OK – uložení proběhlo bez chyb.
- VAROVANI – uložení proběhlo, existují upozornění pro konzumenta služby.

Detailní informace ke stavu VAROVANI jsou uvedeny následně v poli *VysledekDetail*. Možné situace jsou:

- Úložka byla provedena, ale některá AIFO nemohla být ověřena (nepřeložena v ORG nebo neověřena v ROB).
- Hodnota vstupního parametru pro maximální dobu uložení byla překročena, použije se systémové nastavení.

11.2.2 Ulozka

Obsahuje informace o úložce. V elementu *UlozkaId* je identifikátor úložky, který je možné použít pro její vyzvednutí. V elementu *UlozeniDo* je uvedeno datum, do kterého budou data dostupná.

12 Příklady odpovědí

12.1 Všechna AIFO uložena, všechna existují v ROB

```
<soapenv:Envelope xmlns:soapenv="http://schemas.xmlsoap.org/soap/envelope/"
xmlns:autocont1="urn:cz:isvs:iszr:schemas:IszrUlozMapaAifo:v1"
xmlns:abs="urn:cz:isvs:iszr:schemas:IszrAbstract:v1"
xmlns:autocont2="urn:cz:isvs:iszr:schemas:IszrUlozMapaAifo:v1"
xmlns:reg="urn:cz:isvs:reg:schemas:RegTypy:v1" xmlns:xlink="http://www.w3.org/1999/xlink"
xmlns:autocont3="urn:cz:isvs:iszr:schemas:IszrDotazyData:v1"
xmlns:autocont4="urn:cz:isvs:iszr:schemas:IszrTypy:v1"
xmlns:autocont5="urn:cz:isvs:iszr:schemas:IszrDataUlozMapaAifo:v1">
  <soapenv:Header />
  <soapenv:Body>
    <autocont2:IszrUlozMapaAifoResponse>
      <abs:OdpovedInfo>
        <reg:CasOdpovedi>2013-12-17T09:34:10.4858471+01:00</reg:CasOdpovedi>
        <reg:Status>
          <reg:VysledekKod>OK</reg:VysledekKod>
        </reg:Status>
        <reg:AgendaZadostId>d55ab9d9-85dd-4839-8844-cf5b306b9f18</reg:AgendaZadostId>
        <reg:IszrZadostId>0c12994b-aba3-42f8-b09c-73139e1a4ef0</reg:IszrZadostId>
      </abs:OdpovedInfo>
      <autocont2:IszrOdpoved>
        <autocont2:IszrUlozMapaAifoDataResponse>
          <autocont3:IszrAplikacniStatus>
            <autocont4:VysledekIszrKodType>OK</autocont4:VysledekIszrKodType>
          </autocont3:IszrAplikacniStatus>
          <autocont5:Ulozka>
            <autocont5:UlozkaId>0c12994b-aba3-42f8-b09c-73139e1a4ef0</autocont5:UlozkaId>
            <autocont5:UlozeniDo>2013-12-27T09:34:44</autocont5:UlozeniDo>
          </autocont5:Ulozka>
        </autocont2:IszrUlozMapaAifoDataResponse>
      </autocont2:IszrOdpoved>
    </autocont2:IszrUlozMapaAifoResponse>
  </soapenv:Body>
</soapenv:Envelope>
```



```
</autocont2:IszrOdpoved>  
</autocont2:IszrUlozMapaAifoResponse>  
</soapenv:Body>  
</soapenv:Envelope>
```

12.2 Překročení povoleného počtu AIFO

```
<soapenv:Envelope xmlns:soapenv="http://schemas.xmlsoap.org/soap/envelope/"  
xmlns:autocont1="urn:cz:isvs:iszr:services:IszrUlozMapaAifo:v1"  
xmlns:abs="urn:cz:isvs:iszr:schemas:IszrAbstract:v1"  
xmlns:autocont2="urn:cz:isvs:iszr:schemas:IszrUlozMapaAifo:v1"  
xmlns:reg="urn:cz:isvs:reg:schemas:RegTypy:v1">  
  <soapenv:Header />  
  <soapenv:Body>  
    <autocont2:IszrUlozMapaAifoResponse>  
      <abs:OdpovedInfo>  
        <reg:CasOdpovedi>2013-12-17T09:37:17.5905557+01:00</reg:CasOdpovedi>  
        <reg:Status>  
          <reg:VysledekKod>CHYBA</reg:VysledekKod>  
          <reg:VysledekDetail>  
            <reg:VysledekSubKod>JENOM ASYNC</reg:VysledekSubKod>  
            <reg:VysledekPopis>S175 005: Pro předaný počet AIFO musí být služba volána  
asynchronně</reg:VysledekPopis>  
            </reg:VysledekDetail>  
          </reg:Status>  
          <reg:AgendaZadostId>969f24b6-0f6f-471a-8bec-77a79468cda9</reg:AgendaZadostId>  
          <reg:IszrZadostId>a826b410-84e0-4f63-879b-223e691a4f79</reg:IszrZadostId>  
        </abs:OdpovedInfo>  
      </autocont2:IszrUlozMapaAifoResponse>  
    </soapenv:Body>  
</soapenv:Envelope>
```

12.3 Některá AIFO nebylo možné přeložit v ORG nebo ověřit v ROB

```
<soapenv:Envelope xmlns:soapenv="http://schemas.xmlsoap.org/soap/envelope/"  
xmlns:autocont1="urn:cz:isvs:iszr:services:IszrUlozMapaAifo:v1"  
xmlns:abs="urn:cz:isvs:iszr:schemas:IszrAbstract:v1"  
xmlns:autocont2="urn:cz:isvs:iszr:schemas:IszrUlozMapaAifo:v1"  
xmlns:reg="urn:cz:isvs:reg:schemas:RegTypy:v1" xmlns:xlink="http://www.w3.org/1999/xlink"  
xmlns:autocont3="urn:cz:isvs:iszr:schemas:IszrDotazyData:v1"  
xmlns:autocont4="urn:cz:isvs:iszr:schemas:IszrTypy:v1"  
xmlns:autocont5="urn:cz:isvs:iszr:schemas:IszrDataUlozMapaAifo:v1">  
  <soapenv:Header />  
  <soapenv:Body>  
    <autocont2:IszrUlozMapaAifoResponse>  
      <abs:OdpovedInfo>  
        <reg:CasOdpovedi>2013-12-17T08:44:49.6141793+01:00</reg:CasOdpovedi>  
        <reg:Status>  
          <reg:VysledekKod>VAROVANI</reg:VysledekKod>  
        </reg:Status>  
        <reg:AgendaZadostId>a97253a3-246d-4b35-9605-02272dc735fa</reg:AgendaZadostId>  
        <reg:IszrZadostId>d3b80d3e-ff55-457c-8fe5-cf16793b0630</reg:IszrZadostId>  
      </abs:OdpovedInfo>  
    <autocont2:IszrOdpoved>  
      <autocont2:IszrUlozMapaAifoDataResponse>  
        <autocont3:IszrAplicacniStatus>  
          <autocont4:VysledekIszrKodType>VAROVANI</autocont4:VysledekIszrKodType>  
          <autocont4:VysledekDetail>  
            <autocont4:VysledekSubKod>SPECIFIKACE V POPISU</autocont4:VysledekSubKod>  
            <autocont4:VysledekPopis>S175 003: Některá AIFO nebyla ověřena v ORG nebo  
ROB</autocont4:VysledekPopis>  
            </autocont4:VysledekDetail>  
          </autocont3:IszrAplicacniStatus>  
        <autocont5:Ulozka>  
          <autocont5:UlozkaId>d3b80d3e-ff55-457c-8fe5-cf16793b0630</autocont5:UlozkaId>  
          <autocont5:UlozeniDo>2013-12-27T08:45:22</autocont5:UlozeniDo>  
        </autocont5:Ulozka>  
      </autocont2:IszrUlozMapaAifoDataResponse>  
    </autocont2:IszrOdpoved>  
</autocont2:IszrUlozMapaAifoResponse>
```

```
</soapenv:Body>  
</soapenv:Envelope>
```

13 Notifikace změn

Služba není editační, notifikace změn pro ni není relevantní.

14 Chybová hlášení

Služba neobsahuje specifická chybová hlášení.

15 Odkazy na další dokumenty

15.1 Definice služby

WSDL služby: egon/wsd/IszrUlozMapaAifo.wsdl
XSD služby: egon/xsd/IszrUlozMapaAifo.xsd

15.2 Egon služby

SZR_popis_eGON_sluzeb_E176_iszrPodejMapaAifo.doc

SZR_popis_eGON_sluzeb_E183_robOverHromadneAifoAifo.doc