

Popis eGON služby

E277 – robCtiHromadneAifo2

Název dokumentu:	Popis eGON služeb	Verze:	01.01
Autor:	Digitální a informační agentura	Datum aktualizace:	05. 12. 2024
Účel:	Popis eGON služeb v rámci základních registrů	Počet stran:	14

Obsah

1	Účel dokumentu.....	3
2	Funkcionalita služby.....	3
3	Základní informace o službě.....	3
4	Historie služby.....	3
5	Účel služby - detailní popis.....	3
6	Věcná pravidla vztahující se ke zpracování služby	4
6.1	Primární zpracování	4
6.2	Referenční odkazy	4
7	Rozpad eGon služby na primitivní služby	4
7.1	Seznam a popis využívaných primitivních služeb	4
7.2	Workflow zpracování služby	5
8	Vstupní údaje.....	5
8.1	ZadostInfo	5
8.2	AutorizaceInfo	5
8.2.1	Řízení workflow zpracování	5
8.2.2	Řízení výdeje dat	6
8.3	MapaAifo	6
8.4	Zadost	7
9	Kontroly při volání služby.....	7
10	Příklad volání služby.....	7
11	Výstupní údaje	8
11.1	OdpovedInfo	8
11.1.1	Stavy	8
11.2	MapaAifo	8
11.3	SeznamIdAdres	9
11.4	RobOdpoved	9
11.4.1	Chybové stavy ROB	12
12	Příklad odpovědi.....	12
13	Notifikace změn	14
14	Chybová hlášení.....	14
15	Odkazy na další dokumenty	14
15.1	Definice služby	14
15.2	Egon služby	14

1 Účel dokumentu

Účelem tohoto dokumentu je především poskytnout orgánům veřejné moci, obecně uživatelům Základních registrů, jednoduchý a srozumitelný popis, jak používat příslušnou eGON službu, včetně informací pro IT pracovníky orgánů veřejné moci. Změny provádí DIA.

2 Funkcionalita služby

Služba *E277 robCtiHromadneAifo2* vydává požadované údaje osob z ROB ve formě opakované struktury požadovaných dat podle předaného seznamu AIFO.

3 Základní informace o službě

Název služby	robCtiHromadneAifo2
Označení služby	E277
Verze služby	V1.1
Publikována v katalogu služeb od verze	
Platnost od	27. 1. 2022
Platnost do	
Stav služby	Aktivní
Nahrazena službou	
Nahrazuje službu	E08
Třída služby	S4
Dostupnost služby, potřebná oprávnění	Veřejná služba, ověření dle registrace.
Režim služby	Synchronní i asynchronní
SLA služby	SLA-04

4 Historie služby

Verze služby	Aktuální stav verze	Publikovaná v produkčním prostředí		Popis změn oproti předchozí verzi
		Od	Do	
V1	neaktivní	27. 1. 2022	5. 12. 2024	Prvotní verze
V1.1	aktivní	5. 12. 2024		Služba podporuje verzování čtení z ROB

5 Účel služby - detailní popis

Služba *E277 robCtiHromadneAifo2* slouží k výdeji referenčních a nereferenčních údajů fyzických osob identifikovaných seznamem AIFO_{AIS} nebo ke kontrole existence fyzických osob v ROB.

Obsah výstupu je definován vstupním seznamem referenčních a nereferenčních údajů uvedených v elementu *SeznamUdaju*.

Služba umožňuje skládat údaje ze základních registrů ROB a RUIAN. Služba je dostupná pouze pro žadatele, který má oprávnění pro čtení požadovaných údajů.

6 Věcná pravidla vztahující se ke zpracování služby

6.1 Primární zpracování

Na vstupu musí být specifikován seznam AIFO. Je možné specifikovat požadavek na výdej dat nebo kontrolu existence (viz *MapaAifo* atribut *nacistData*).

Po zahájení zpracování jsou AIFO_{AIS} převedena v ORG na AIFO_{ROB}. Pokud některé AIFO nelze v ORG přeložit na AIFO_{ROB}, je služba ukončena chybou.

Dále je v ROB proveden výběr záznamů obyvatel dle seznamu AIFO. Na výstup je vydáván maximálně definovaný počet záznamů z ROB, počet je definován interním parametrem ROB. V případě překročení počtu vydá ROB na výstup pouze povolený počet záznamů a stav VAROVANI.

6.2 Referenční odkazy

Na základě specifikace hodnot pro řízení workflow jsou ve výstupu služby, pokud je to relevantní, případně doplněny informace o entitách vedených odkazem z RUIAN, viz kapitola [Řízení workflow zpracování](#).

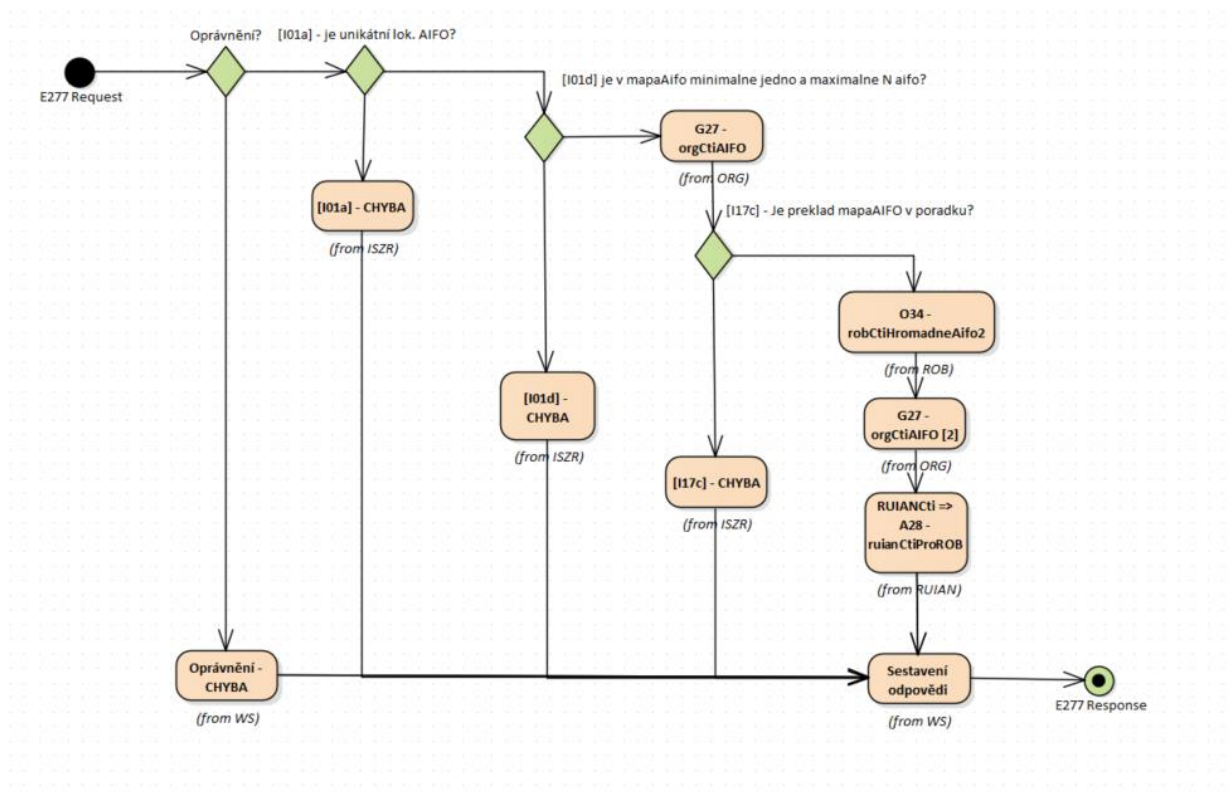
7 Rozpad eGon služby na primitivní služby

7.1 Seznam a popis využívaných primitivních služeb

V rámci zpracování jsou využívány následující interní služby:

- I17a – *iszrValidujJeZaznamVMapaAifo* - Provede kontrolu, že v *MapaAifo* je minimálně jeden záznam AIFO.
- G27 – *orgCtiAIFO* – služba zprostředkuje transformaci AIFOzdr na AIFOCil.
- I17c – *iszrJePrekladMapaAifoOk* - Provede kontrolu, že v *MapaAifo* je po překladu minimálně jeden záznam AIFO.
- O34 – *robCtiHromadneAifo2* - Služba vydává požadované údaje osob z ROB ve formě opakované struktury požadovaných dat podle předaného seznamu AIFO.
- G27 – *orgCtiAIFO* – služba zprostředkuje transformaci AIFOzdr na AIFOCil.
- A28 – *ruianCtiProROB* – služba pro doplnění nebo ověření referenčních odkazů RUIAN o adrese a adresní lokalitě.

7.2 Workflow zpracování služby



8 Vstupní údaje

Vstupní údaje obsahují běžné položky definované v datovém typu *RobCtiHromadneAifo2Type*. Bez správného vyplnění vstupních údajů nelze transakci zpracovat.

8.1 ZadostInfo

Položka *ZadostInfo* představuje standardní hlavičku datové zprávy dotazu, která je odesílána ke zpracování. Struktura a obsah hlavičky zprávy jsou dány datovým typem *ZadostInfoType*. Obsahuje údaje, které ISZR vyžaduje pro ověření přístupu ke službě. Povinné položky musí být vyplněny.

Položky *Subjekt*, *Uzivatel* a *DuvodUcel* musí být vždy vyplněny.

8.2 AutorizaceInfo

Položka *AutorizaceInfo* slouží k upřesnění požadavku na výstup služby. V *SeznamUdaju* je nutné uvést hodnoty požadované z ROB. Položka *MaximalniPocetZaznamu* se v této službě nevyužívá.

8.2.1 Řízení workflow zpracování

Od 5. 12. 2024 služba podporuje také verzování při čtení z ROB viz samostatná dokumentace *DIA_popis_eGON_sluzeb_ISZR_verzovani.doc*.

Pokud je v *SeznamUdaju* uvedena hodnota *RUIANcti* nebo *RUIANOver*, je v rámci vykonání provedeno čtení nebo ověření v RUIAN údajů ROB, které jsou vedeny referenčním odkazem do RUIAN.

8.2.2 Řízení výdeje dat

Element SeznamUdaju udává seznam údajů, které mají být z ROB vráceny. Tento seznam kontroluje ISZR vůči matici oprávnění v RPP a zaručuje, že agenda požaduje pouze ty údaje, na které má oprávnění. V tomto elementu mohou být uvedeny tyto položky:

Popis	Název	Poznámka
Adresa místa pobytu v ČR	AdresaPobytu	
AIFO	Aifo	
Sériové číslo, vydavatel a platnost kvalifikovaného certifikátu pro elektronický podpis	Certifikat	
Typ a identifikátor datové schránky	DatovaSchrankaROB	
Datum narození	DatumNarozeni	
Datum nabytí právní moci rozhodnutí soudu o prohlášení za mrtvého	DatumPravniMociUmrti	
Datum úmrtí	DatumUmrti	
Čísla a druhy identifikačních dokladů a datum skončení jejich platnosti	Doklad	
Adresa, na kterou mají být doručovány písemnosti	DorucovaciAdresa	
Adresa elektronické pošty	Email	
Jméno, popřípadě jména	Jmeno	
Místo a okres narození v ČR nebo místo a stát narození v cizině	MistoNarozeni	
Místo a okres úmrtí v ČR nebo místo a stát úmrtí v cizině	MistoUmrti	
Státní občanství	Obcanstvi	
Omezení svéprávnosti	OmezeniSvepravnosti	
Pohlaví	Pohlavi	
Příjmení	Prijmeni	
Rodinný stav nebo registrované partnerství	RodinnyStavPartnerstvi	
Rodné příjmení	RodnePrijmeni	
Telefonní číslo pro veřejnou mobilní síť	Telefon	
Záznamy o souhlasu s poskytnutím údajů jiným osobám	VyuzitiPoskytnuti	

V seznamu může oprávněný žadatel (příznak potlačení výdeje provozních údajů podle § 60, odst. 1), písm. f) zákona 111/2009 Sb., ve znění pozdějších předpisů) pro případné znepřístupnění záznamu o výdeji uvést i položku *ZnepristupniLog*.

8.3 MapaAifo

V elementu *MapaAifo* se uvádí seznam dvojic lokální a globální AIFO identifikující osoby v ROB.

Pokud je požadován výdej referenčních či nereferenčních údajů z ROB, je nutné uvést atribut *nacistData* s hodnotou *true*.

Pokud není atribut *nacistData* uveden nebo má hodnotu *false*, provádí se v ROB pouze ověření existence AIFO zadaných na vstupu, ROB nevydává žádné referenční či nereferenční údaje bez ohledu na naplnění elementu *SeznamUdaju*.

8.4 Zadost

Položka *Zadost* umožňuje zadat požadavek znepřístupnění logu. Pro nastavení této hodnoty na *true* musí mít agenda patřičná práva. Současně musí volající nastavit kromě jiného v seznamu údajů hodnotu *ZnepřístupniLog*.

9 Kontroly při volání služby

Na vstupu jsou prováděny běžné kontroly na oprávnění při volání služby.

Dále je prováděna kontrola na úspěšný překlad AIFO v ORG.

10 Příklad volání služby

```
<soapenv:Envelope xmlns:soapenv="http://schemas.xmlsoap.org/soap/envelope/"
xmlns:urn="urn:cz:isvs:iszr:schemas:IszrRobCtiHromadneAifo2:v1"
xmlns:urn1="urn:cz:isvs:iszr:schemas:IszrAbstract:v1"
xmlns:urn2="urn:cz:isvs:reg:schemas:RegTypy:v1">
  <soapenv:Header/>
  <soapenv:Body>
    <urn:RobCtiHromadneAifo2>
      <urn1:ZadostInfo>
        <urn2:CasZadosti>2012-05-14T00:00:00.000+02:00</urn2:CasZadosti>
        <urn2:Agenda>Axxx</urn2:Agenda>
        <urn2:AgendovaRole>CRxxx</urn2:AgendovaRole>
        <urn2:Ovm>ovm</urn2:Ovm>
        <urn2:Ais>ais</urn2:Ais>
        <urn2:Subjekt>Subjekt1</urn2:Subjekt>
        <urn2:Uzivatel>Uzivatel1</urn2:Uzivatel>
        <urn2:DuvodUcel>Důvod a Účel1</urn2:DuvodUcel>
        <urn2:AgendaZadostId>c9e4b321-d3ae-47d2-92fd-6986a047addb</urn2:AgendaZadostId>
        <urn2:IszrZadostId>c9e4b321-d3ae-47d2-92fd-6986a047addb</urn2:IszrZadostId>
      </urn1:ZadostInfo>
      <urn1:AutorizaceInfo>
        <urn1:SeznamUdaju>Aifo AdresaPobytu DorucovaciAdresa MistoNarozeni
MistoUmrti Jmeno Prijmeni RodnePrijmeni Pohlavi OmezeniSvepravnosti RodinnyStavPartnerstvi
RUIANCti</urn1:SeznamUdaju>
      </urn1:AutorizaceInfo>
      <urn1:MapaAifo nacistData="true">
        <urn2:PrevodAifo>
          <urn2:LokalniAifo xsi:type="urn2:LokalniAifoType"
xmlns:xsi="http://www.w3.org/2001/XMLSchema-instance">1</urn2:LokalniAifo>
          <urn2:GlobalniAifo>KrTRsW7WXswIClWd2dcs7Fw=</urn2:GlobalniAifo>
        </urn2:PrevodAifo>
        <urn2:PrevodAifo>
          <urn2:LokalniAifo xsi:type="urn2:LokalniAifoType"
xmlns:xsi="http://www.w3.org/2001/XMLSchema-instance">2</urn2:LokalniAifo>
          <urn2:GlobalniAifo>uI8AqfwIo1/DokLJbr74w14=</urn2:GlobalniAifo>
        </urn2:PrevodAifo>
      </urn1:MapaAifo>
    </urn:RobCtiHromadneAifo2Data/>
  </urn:Zadost>
</urn:RobCtiHromadneAifo2>
</soapenv:Body>
```

</soapenv:Envelope>

11 Výstupní údaje

Výstupní údaje obsahují položky definované v datovém typu *RobCtiHromadneAifo2ResponseType*. Položky s obsahem *NULL* a stavem *SPRAVNY* se nevydávají. V případě stavu *N* (nesprávný), *X* (nedostupný), *Y* (údaj nebyl nikdy naplněn) nebo *F* (nesprávný tvar) je prázdná položka na výstupu vydávána.

11.1 OdpovedInfo

Struktura položky *OdpovedInfo* obsahuje údaje, které ISZR ale i AIS očekává k dokončení vyřízení požadavku. Struktura a obsah hlavičky zprávy jsou dány datovým typem *OdpovedInfoType*.

11.1.1 Stav

Stav provedení služby je uveden v elementu *Status/VysledekKod*:

- *OK* – služba byla zpracována v pořádku
- *VAROVANI* – při zpracování nastala situace, na kterou je vhodné upozornit.
- *CHYBA* – zpracování není možné provést

Pokud skončí služba stavem *CHYBA* nebo *VAROVANI*, a jsou známy detailnější informace, jsou podrobnosti uvedeny v elementu *VysledekDetail*.

Stav *VAROVANI* nastává v situacích:

Situace	VysledekSubKod	VysledekPopis
Referenční hodnota odkazu vedeného v ROB není platná v RUIAN	ADRESA NEEXISTUJE	

Stav *CHYBA* nastává v situacích:

Situace	VysledekSubKod	VysledekPopis
Neexistující AIFO v ORG na vstupu	NEVALIDNI DATA	Služba G27 vrátila neověřená aifa!
Není oprávnění na čtení údajů z ROB	NENI OPRAVNENI	Seznam údajů obsahuje nepovolené položky.

Stav *CHYBA* dále může nastat v situacích, kdy službu nebylo možné z nějakého závažného důvodu vykonat nebo sestavit odpověď. Příklady situací, ve kterých vzniká tato chyba, je chybný vstup služby, nedostupnost databáze a podobně.

11.2 MapaAifo

Na výstup je v případě volání ROB zkopírována *MapaAifo* v původní podobě ze vstupu, zároveň se stavem ověření daného AIFO v ROB. Pokud je služba ukončena z důvodu nepřeložení v ORG, není ve výstupu *MapaAifo* uvedena.

11.3 SeznamIdAdres

Pokud je požadováno ověření nebo čtení z RUIAN, vrací se v odpovědi výsledek ověření, zda existuje případně vrácené adresní místo nebo lokalita v RUIAN vedená referenčním odkazem v ROB.

11.4 RobOdpoved

Položka je vyplněna, pokud bylo provedeno volání ROB.

V položce je uveden aplikační status ROB v elementu *RobAplikacniStatus* a v případě požadavku na čtení dat a úspěšného zpracování v ROB i vlastní data ROB.

V případě úspěšného zpracování je na základě požadovaných údajů v tomto elementu vydávána i opakovaná struktura načtených osob s požadovanými údaji. Položky s obsahem *NULL* a stavem *SPRAVNY* se nevydávají. V případě stavu N (nesprávný), X (nedostupný), Y (údaj nebyl nikdy naplněn) nebo F (nesprávný tvar) je prázdná položka na výstupu vydávána.

Jednotlivé osoby jsou vydávány ve vícenásobném elementu *Osoba*.

Seznam položek elementu *Osoba* na výstupu osoby z ROB je uveden v následující tabulce.

Popis	Název	Poznámka
Adresa místa pobytu v ČR	AdresaPobytu	
AIFO	Aifo	
Sériové číslo, vydavatel a platnost kvalifikovaného certifikátu pro elektronický podpis	Certifikat	vícenásobná položka
Typ a identifikátor datové schránky	DatovaSchrankaROB	
Datum narození	DatumNarozeni	
Datum nabytí právní moci rozhodnutí soudu o prohlášení za mrtvého	DatumPravniMociUmrti	
Datum úmrtí	DatumUmrti	

DIGITÁLNÍ A INFORMAČNÍ AGENTURA_

Popis	Název	Poznámka
Čísla a druhy identifikačních dokladů a datum skončení jejich platnosti	Doklad	<p>vícenásobná položka druhy dokladů: ID - občanský průkaz OP - občanský průkaz bez strojově čitelných údajů P - cestovní pas CA - cestovní průkaz IR - povolení k pobytu (plastová karta) VS - vízový štítek PS - pobytový štítek IX - povolení k pobytu (knížka) IE - potvrzení o přechodném pobytu/osvědčení o registraci</p> <p>V případě, že má doklad neomezenou platnost, může datum skončení jeho platnosti nabývat hodnoty null, stav S (správný).</p>
Adresa, na kterou mají být doručovány písemnosti	DorucovacíAdresa	
Adresa elektronické pošty	Email	<p>tvar: local-part@domain místní část obsahuje max. 64 znaků, max. délka domény je 255 znaků</p>
Jméno, popřípadě jména	Jmeno	<p>nově může nabývat hodnoty null, stav S (správný)</p>
Místo a okres narození v ČR nebo místo a stát narození v cizině	MistoNarozeni	
Místo a okres úmrtí v ČR nebo místo a stát úmrtí v cizině	MistoUmrti	

Popis	Název	Poznámka
Státní občanství	Obcanstvi	vícenásobná položka AIS musí být schopen zohlednit existenci více státních občanství evidovaných v ROB. Často dochází k situaci, kdy je převzato pouze první uvedené státní občanství na první pozici a na ostatní státní občanství již není brán zřetel.
Omezení svéprávnosti	OmezeniSvepravnosti	
Pohlaví	Pohlavi	
Záznamy o souhlasu s poskytnutím údajů jiným osobám	PoskytnutiJineOsobe	vícenásobná položka
Příjmení	Prijmeni	
Rodinný stav nebo registrované partnerství	RodinyStavPartnerstvi	Seznam povolených hodnot: - svobodný, svobodná - ženatý, vdaná - rozvedený, rozvedená - zaniklé manželství - vdovec, vdova - partnerství - zaniklé partnerství rozhodnutím - zaniklé partnerství - zaniklé partnerství smrtí - odloučení
Rodné příjmení	RodnePrijmeni	
Telefonní číslo pro veřejnou mobilní síť	Telefon	znakový řetězec složený z částí: - prefix národního kódu „+“ - 2 nebo 3 číslice národního kódu - max. 13 číslic národního čísla celkem max. 17 znaků

Referenční údaje mohou nabývat těchto hodnot/stavů:

- „S“ – správný;

- „N“ – nesprávný (=zpochybněný/reklamovaný údaj);
- „X“ – nedostupný (=údaj není znám);
- „F“ – nesprávný tvar (=údaj nesplňuje integritní omezení);
- „Y“ – údaj nebyl nikdy naplněn (týká se položek „rodné příjmení“, „pohlaví“, rodinný stav a omezení svéprávnosti, o které byl ROB rozšířen).

Nereferenční údaje mohou nabývat hodnoty/stavu „S“ – správný.

11.4.1 Chybové stavy ROB

Možné chybové stavy z ROB jsou uvedeny v následující tabulce:

VysledekKod	VysledekSubkod	SpecifikaceChyby
CHYBA	CHYBA MAPA AIFO	0004 Hodnota lokalniAifoOd musí být vyšší než už existující hodnoty lokálních aifo v mapě Aifo.
CHYBA	CHYBA MAPA AIFO	0005 Mapa aifo obsahuje duplicitní hodnoty globálních nebo lokálních Aifo.
VAROVANI	PREKROCEN POCET	0008 Překročen počet povolených záznamů.
VAROVANI	ZAZNAM NENALEZEN	0012 Zadaným hodnotám Aifo neodpovídají žádné záznamy.
VAROVANI	ZAZNAM NENALEZEN	0013 Pro některé hodnoty Aifo nebyly nalezeny žádné záznamy.
CHYBA	NENI OPRAVNENI	0025 Agenda nemá oprávnění znepřístupnit log.
CHYBA	NEVALIDNI DATA	0800 Chybí seznam údajů.
CHYBA	NENI OPRAVNENI	0801 Seznam údajů obsahuje nepovolené položky.

12 Příklad odpovědi

```
<soapenv:Envelope xmlns:soapenv="http://schemas.xmlsoap.org/soap/envelope/"
xmlns:autocont1="urn:cz:isvs:iszr:services:IszrRobCtiHromadneAifo2:v1"
xmlns:abs="urn:cz:isvs:iszr:schemas:IszrAbstract:v1"
xmlns:autocont2="urn:cz:isvs:iszr:schemas:IszrRobCtiHromadneAifo2:v1"
xmlns:reg="urn:cz:isvs:reg:schemas:RegTypy:v1" xmlns:xlink="http://www.w3.org/1999/xlink"
xmlns:rod="urn:cz:isvs:rob:schemas:RobDotazyData:v1"
xmlns:rob="urn:cz:isvs:rob:schemas:RobTypy:v1"
xmlns:autocont3="urn:cz:isvs:ruian:schemas:CtiProRob:v2"
xmlns:autocont4="urn:cz:isvs:ruian:schemas:CtiAdresa:v2">
  <soapenv:Header />
  <soapenv:Body>
    <autocont2:RobCtiHromadneAifo2Response>
      <abs:OdpovedInfo>
        <reg:CasOdpovedi>2021-12-13T07:05:27.7365016+01:00</reg:CasOdpovedi>
        <reg:Status>
          <reg:VysledekKod>OK</reg:VysledekKod>
        </reg:Status>
        <reg:AgendaZadostId>c9e4b321-d3ae-47d2-92fd-6986a047adb</reg:AgendaZadostId>
        <reg:IszrZadostId>01d4fbac-8a28-13f8-9549-2d4dd2d28000</reg:IszrZadostId>
      </abs:OdpovedInfo>
      <abs:MapaAifo lokalniAifoOd="3">
        <reg:PrevodAifo>
          <reg:LokalniAifo stavOvereniAifo="true">1</reg:LokalniAifo>
          <reg:GlobalniAifo>KrTRsW7WXswIClwD2dcs7Fw=</reg:GlobalniAifo>
        </reg:PrevodAifo>
      </abs:MapaAifo>
    </autocont2:RobCtiHromadneAifo2Response>
  </soapenv:Body>
</soapenv:Envelope>
```

DIGITÁLNÍ A INFORMAČNÍ AGENTURA_

```
</reg:PrevodAifo>
<reg:PrevodAifo>
  <reg:LokalniAifo stavOvereniAifo="true">2</reg:LokalniAifo>
  <reg:GlobalniAifo>uI8AqfwIo1/DokLJbr74w14=</reg:GlobalniAifo>
</reg:PrevodAifo>
</abs:MapaAifo>
<abs:SeznamIdAdres>
  <reg:AdresniMisto stavOvereniPrvku="existuje">26161354</reg:AdresniMisto>
  <reg:AdresniLokalita stavOvereniPrvku="existuje" typPrvku="OB">562505</reg:AdresniLokalita>
  <reg:AdresniLokalita stavOvereniPrvku="existuje" typPrvku="OB">554782</reg:AdresniLokalita>
  <reg:AdresniLokalita stavOvereniPrvku="existuje" typPrvku="OB">582786</reg:AdresniLokalita>
</abs:SeznamIdAdres>
<autocont2:RobOdpoved>
<autocont2:RobCtiHromadneAifo2DataResponse>
  <rod:RobAplikacniStatus>
    <rob:VysledekRobKodType>OK</rob:VysledekRobKodType>
  </rod:RobAplikacniStatus>
  <rod:Osoba>
    <rod:AdresaPobytu adresaUradu="false" stav="spravny">26161354</rod:AdresaPobytu>
    <rod:Aifo stav="spravny">2</rod:Aifo>

<rod:AifoKontrolaType>yMkjqytTYyZyFNTdb9b6a5TlJ0oCqz3Ygc9G1ABC3d2+GaKUaMxYAwRejYmLeJ5Xj1gz+pdgwJ
2NUP0FgyGcAQ==</rod:AifoKontrolaType>
  <rod:DorucovaciAdresa stav="spravny" typAdresy="adresaCrOdkaz">
    <rob:AdresaCr>26161354</rob:AdresaCr>
  </rod:DorucovaciAdresa>
  <rod:Jmeno stav="nespravny">Youssef</rod:Jmeno>
  <rod:MistoNarozeni stav="spravny">
    <rob:NarozeniCr obec="true">562505</rob:NarozeniCr>
  </rod:MistoNarozeni>
  <rod:MistoUmrti stav="spravny">
    <rob:UmrtiCr obec="true">582786</rob:UmrtiCr>
  </rod:MistoUmrti>
  <rod:Prijmeni stav="nespravny">Dietfried</rod:Prijmeni>
  <rod:RodnePrijmeni stav="spravny">akaJiřinka</rod:RodnePrijmeni>
  <rod:OmezeniSvepravnosti stav="spravny">ne</rod:OmezeniSvepravnosti>
  <rod:RodinnyStavPartnerstvi
stav="spravny">ROZVEDENY/ROZVEDENA</rod:RodinnyStavPartnerstvi>
  <rod:Pohlavi stav="spravny">zena</rod:Pohlavi>
</rod:Osoba>
<rod:Osoba>
  <rod:AdresaPobytu adresaUradu="false" stav="spravny">26161354</rod:AdresaPobytu>
  <rod:Aifo stav="spravny">1</rod:Aifo>

<rod:AifoKontrolaType>1shlybMDFv9aC8ShxpVMqvk6IfjUgpY9xD7+vQmIcBWpC6E2Y5MIdzamOKu6dfMISciBhqiVV
ff3WxN/3SHAQ==</rod:AifoKontrolaType>
  <rod:DorucovaciAdresa stav="spravny" typAdresy="adresaCrOdkaz">
    <rob:AdresaCr>26161354</rob:AdresaCr>
  </rod:DorucovaciAdresa>
  <rod:Jmeno stav="spravny">Andělína</rod:Jmeno>
  <rod:MistoNarozeni stav="spravny">
    <rob:NarozeniCr obec="true">554782</rob:NarozeniCr>
  </rod:MistoNarozeni>
  <rod:MistoUmrti stav="spravny">
    <rob:UmrtiCr obec="true">582786</rob:UmrtiCr>
  </rod:MistoUmrti>
  <rod:Prijmeni stav="spravny">Rozalia</rod:Prijmeni>
  <rod:RodnePrijmeni stav="spravny">akaVěruška</rod:RodnePrijmeni>
  <rod:OmezeniSvepravnosti stav="spravny">ne</rod:OmezeniSvepravnosti>
  <rod:RodinnyStavPartnerstvi stav="spravny">ZENATY/VDANA</rod:RodinnyStavPartnerstvi>
  <rod:Pohlavi stav="spravny">muz</rod:Pohlavi>
</rod:Osoba>
</autocont2:RobCtiHromadneAifo2DataResponse>
</autocont2:RobOdpoved>
<autocont2:RuianOdpoved>
<autocont2:RuianCtiProRobV2DataResponse>
  <autocont3:SeznamAdres>
    <autocont3:PolozkovaAdresa>
      <autocont4:OkresKod>3100</autocont4:OkresKod>
      <autocont4:ObecKod>554782</autocont4:ObecKod>
      <autocont4:ObecNazev>Praha</autocont4:ObecNazev>
```

```
<autocont4:CastObceKod>400432</autocont4:CastObceKod>
<autocont4:CastObceNazev>Veleslavín</autocont4:CastObceNazev>
<autocont4:UliceKod>747874</autocont4:UliceKod>
<autocont4:UliceNazev>Adamova</autocont4:UliceNazev>
<autocont4:PostaKod>16200</autocont4:PostaKod>
<autocont4:PostaNazev>Praha 616</autocont4:PostaNazev>
<autocont4:StavebniObjektKod>25633295</autocont4:StavebniObjektKod>
<autocont4:AdresniMistoKod>26161354</autocont4:AdresniMistoKod>
<autocont4:TypCislaDomovnihoKod>1</autocont4:TypCislaDomovnihoKod>
<autocont4:CisloDomovni>460</autocont4:CisloDomovni>
<autocont4:CisloOrientacni>3</autocont4:CisloOrientacni>
<autocont4:ObvodPrahyKod>60</autocont4:ObvodPrahyKod>
<autocont4:ObvodPrahyNazev>Praha 6</autocont4:ObvodPrahyNazev>
</autocont3:PolozkovaAdresa>
</autocont3:SeznamAdres>
<autocont3:SeznamLokalit>
  <autocont3:Lokalita TypPrvku="OB">
    <autocont3:Kod>562505</autocont3:Kod>
    <autocont3:Nazev>Horní Podluží</autocont3:Nazev>
  </autocont3:Lokalita>
  <autocont3:Lokalita TypPrvku="OB">
    <autocont3:Kod>554782</autocont3:Kod>
    <autocont3:Nazev>Praha</autocont3:Nazev>
  </autocont3:Lokalita>
  <autocont3:Lokalita TypPrvku="OB">
    <autocont3:Kod>582786</autocont3:Kod>
    <autocont3:Nazev>Brno</autocont3:Nazev>
  </autocont3:Lokalita>
</autocont3:SeznamLokalit>
</autocont2:RuianCtiProRobV2DataResponse>
</autocont2:RuianOdpoved>
</autocont2:RobCtiHromadneAifo2Response>
</soapenv:Body>
</soapenv:Envelope>
```

13 Notifikace změn

Služba není editační, notifikace změn pro ni není relevantní.

14 Chybová hlášení

Služba neobsahuje specifická chybová hlášení.

15 Odkazy na další dokumenty

15.1 Definice služby

WSDL služby: [egon/wsdl/IszrRobCtiHromadneAifo2.wsdl](#)
XSD služby: [egon/xsd/IszrRobCtiHromadneAifo2.xsd](#)

15.2 Egon služby

[DIA_popis_eGON_sluzeb_ISZR_verzovani.doc](#)