

Popis eGON služby

E276 – robCtiAifo2

Název dokumentu:	Popis eGON služeb	Verze:	01.01
Autor:	Digitální a informační agentura	Datum aktualizace:	05. 12. 2024
Účel:	Popis eGON služeb v rámci základních registrů	Počet stran:	14

Obsah

1	Účel dokumentu.....	3
2	Funkcionalita služby.....	3
3	Základní informace o službě.....	3
4	Historie služby.....	3
5	Účel služby - detailní popis.....	3
6	Věcná pravidla vztahující se ke zpracování služby	4
6.1	Primární zpracování	4
6.2	Referenční odkazy	4
7	Rozpad eGon služby na primitivní služby	4
7.1	Seznam a popis využívaných primitivních služeb	4
7.2	Workflow zpracování služby	5
8	Vstupní údaje.....	5
8.1	ZadostInfo	5
8.2	AutorizaceInfo	5
8.2.1	Řízení workflow zpracování	5
8.2.2	Řízení výdeje dat	6
8.3	MapaAifo	7
8.4	Zadost	7
9	Kontroly při volání služby.....	7
10	Příklad volání služby.....	7
11	Výstupní údaje	8
11.1	OdpovedInfo	8
11.1.1	Stavy	8
11.2	MapaAifo	8
11.3	SeznamIdAdres	9
11.4	RobOdpoved	9
11.4.1	Chybové stavy ROB	12
11.5	RuianOdpoved	12
12	Příklad odpovědi.....	12
13	Notifikace změn	13
14	Chybová hlášení.....	14
15	Odkazy na další dokumenty	14
15.1	Definice služby	14
15.2	Egon služby	14

1 Účel dokumentu

Účelem tohoto dokumentu je především poskytnout orgánům veřejné moci, obecně uživatelům Základních registrů, jednoduchý a srozumitelný popis, jak používat příslušnou eGON službu, včetně informací pro IT pracovníky orgánů veřejné moci. Změny provádí DIA.

2 Funkcionalita služby

Služba *E276 robCtiAifo2* provádí výdej referenčních a nereferenčních údajů jedné osoby z ROB dle AIFO.

3 Základní informace o službě

Název služby	robCtiAifo2
Označení služby	E276
Verze služby	V1.1
Publikována v katalogu služeb od verze	
Platnost od	27. 1. 2022
Platnost do	
Stav služby	Aktivní
Nahrazena službou	
Nahrazuje službu	E03
Třída služby	S1
Dostupnost služby, potřebná oprávnění	Veřejná služba, ověření dle registrace.
Režim služby	Synchronní i asynchronní
SLA služby	SLA-01

4 Historie služby

Verze služby	Aktuální stav verze	Publikovaná v produkčním prostředí		Popis změn oproti předchozí verzi
		Od	Do	
V1	neaktivní	27. 1. 2022	5. 12. 2024	Prvotní verze
V1.1	aktivní	5. 12. 2024		Služba podporuje verzování čtení z ROB

5 Účel služby - detailní popis

Služba *E276 robCtiAifo2* provádí výdej referenčních a nereferenčních údajů nebo kontrolu existence jedné osoby z ROB dle AIFO.

V případě výdeje referenčních údajů služba umožňuje současně získat data referenčních odkazů z RUIAN.

AIFO žádosti je přeloženo v ORG na AIFO_{ROB}. Následně je provedeno čtení nebo ověření existence v ROB.

V případě požadavku na čtení dat jsou podle požadavku na čtení RUIAN případně načtena data pro referenční odkazy do RUIAN.

Nakonec je proveden překlad na AIFO_{AIS}.

Služba zohledňuje seznam údajů uvedený v elementu *SeznamUdaju* dle obecné funkcionality popsané v dokumentu *Podmínky pro připojení AIS do ISZR*. Údaje relevantní pro tuto službu jsou popsány níže v kapitole [Řízení výdeje dat](#).

6 Věcná pravidla vztahující se ke zpracování služby

6.1 Primární zpracování

Pozor: Na vstupu musí být specifikováno AIFO a **zda se jedná o využití** (využití údajů registru obyvatel orgánem veřejné moci nebo soukromoprávním uživatelem údajů) **nebo poskytnutí** (poskytnutí údajů z registru obyvatel na žádost subjektu údajů (fyzické osoby)) údajů. Dále je možné specifikovat, zda má či nemá být prováděn výstup dat z ROB (viz *MapaAifo* atribut *nacistData*), (při neuvedení se data ROB nevydávají), případně kterých, a zda má být proveden výdej dat z RUIAN.

Na vstupu musí být konzistentní lokální AIFO uvedené v *MapaAifo* a lokální AIFO uvedené v datové části.

6.2 Referenční odkazy

Na základě specifikace hodnot pro řízení workflow jsou ve výstupu služby, pokud je to relevantní, případně doplněny informace o entitách vedených odkazem z RUIAN, viz kapitola [Řízení workflow zpracování](#).

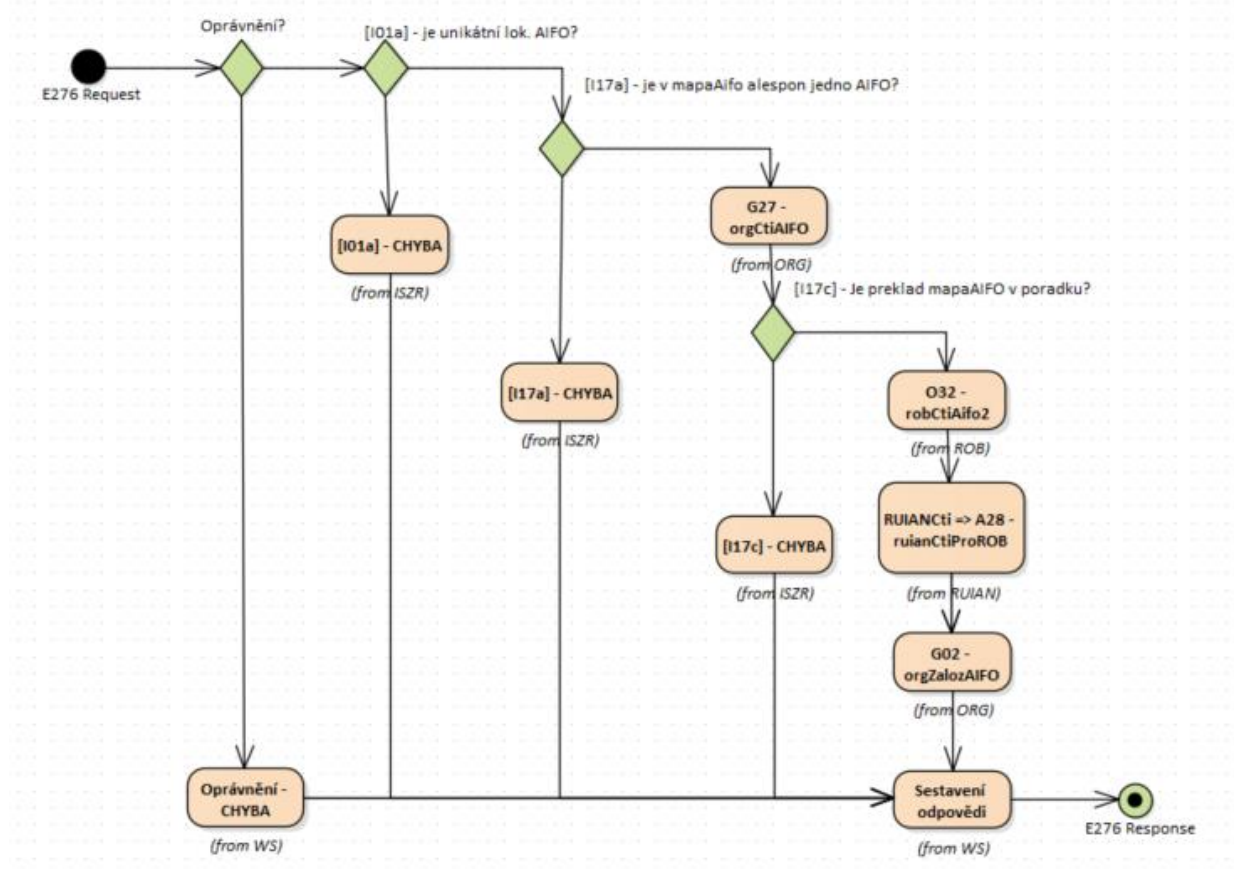
7 Rozpad eGon služby na primitivní služby

7.1 Seznam a popis využívaných primitivních služeb

V rámci zpracování jsou využívány následující interní služby:

- G27 – *orgCtiAifo* - zprostředkuje transformaci AIFOzdr na AIFOcil.
- O32 – *robCtiAifo2* - zprostředkuje čtení referenčních a nereferenčních údajů z ROB.
- G02 - *orgZalozAifo* - zprostředkuje překlad AIFOzdr na AIFOcil.
- A28 - *ruianCtiProROB* – služba pro doplnění údajů o fyzické osobě z ROB nebo pro ověření existence odkazů do RUIAN.

7.2 Workflow zpracování služby



8 Vstupní údaje

Vstupní údaje obsahují standardní položky, definované v datovém typu *RobCtiAifo2Type*. Bez správného vyplnění vstupních údajů nelze transakci zpracovat.

8.1 ZadostInfo

Položka *ZadostInfo* představuje standardní hlavičku datové zprávy dotazu, která je odesílána ke zpracování. Struktura a obsah hlavičky zprávy jsou dány datovým typem *ZadostInfoType*. Obsahuje údaje, které ISZR vyžaduje pro ověření přístupu ke službě. Povinné položky musí být vyplněny.

Položky *Subjekt*, *Uzivatel* a *DuvodUcel* musí být vyplněny.

8.2 AutorizaceInfo

Položka *AutorizaceInfo* slouží k upřesnění požadavku na výstup služby. V *SeznamUdaju* je nutné uvést hodnoty požadované z ROB. Položka *MaximalniPocetZaznamu* se v této službě nevyužívá.

8.2.1 Řízení workflow zpracování

Od 5. 12. 2024 služba podporuje také verzování při čtení z ROB viz samostatná dokumentace *DIA_popis_eGON_sluzeb_ISZR_verzovani.doc*.

Pokud je uvedena hodnota *RUIANcti* nebo *RUIANOver*, a je požadováno čtení z ROB (viz *MapaAifo* atribut *nacistData*) je v rámci vykonání služby provedeno čtení nebo ověření v RUIAN údajů ROB, které jsou vedeny referenčním odkazem do RUIAN.

8.2.2 Řízení výdeje dat

Element SeznamUdaju udává seznam údajů, které mají být z ROB vráceny. Tento seznam kontroluje ISZR vůči matici oprávnění v RPP a zaručuje, že agenda požaduje pouze ty údaje, na které má oprávnění. V tomto elementu mohou být uvedeny tyto položky:

Popis	Název	Poznámka
Adresa místa pobytu v ČR	AdresaPobytu	
AIFO	Aifo	
Sériové číslo, vydavatel a platnost kvalifikovaného certifikátu pro elektronický podpis	Certifikat	
Typ a identifikátor datové schránky	DatovaSchrankaROB	
Datum narození	DatumNarozeni	
Datum nabytí právní moci rozhodnutí soudu o prohlášení za mrtvého	DatumPravniMociUmrti	
Datum úmrtí	DatumUmrti	
Čísla a druhy identifikačních dokladů a datum skončení jejich platnosti	Doklad	
Adresa, na kterou mají být doručovány písemnosti	DorucovaciAdresa	
Adresa elektronické pošty	Email	
Jméno, popřípadě jména	Jmeno	
Místo a okres narození v ČR nebo místo a stát narození v cizině	MistoNarozeni	
Místo a okres úmrtí v ČR nebo místo a stát úmrtí v cizině	MistoUmrti	
Státní občanství	Obcanstvi	
Omezení svéprávnosti	OmezeniSvepravnosti	
Pohlaví	Pohlavi	
Příjmení	Prijmeni	
Rodinný stav nebo registrované partnerství	RodinnnyStavPartnerstvi	
Rodné příjmení	RodnePrijmeni	
Telefonní číslo pro veřejnou mobilní síť	Telefon	
Záznamy o souhlasu s poskytnutím údajů jiným osobám	VyuzitiPoskytnuti	

V seznamu může oprávněný žadatel (příznak potlačení výdeje provozních údajů podle § 60, odst. 1), písm. f) zákona 111/2009 Sb., ve znění pozdějších předpisů) pro případné znepřístupnění záznamu o výdeji uvést i položku *ZnepřístupniLog*.

8.3 MapaAifo

V elementu *MapaAifo* se uvádí dvojice lokální a globální AIFO identifikující osobu v ROB.

Pokud je požadován výdej referenčních či nereferenčních údajů z ROB, je nutné uvést atribut *nacistData* s hodnotou *true*.

Pokud není atribut *nacistData* uveden nebo má hodnotu *false*, provádí se v ROB pouze ověření existence AIFO zadaného na vstupu, ROB nevydává žádné referenční či nereferenční údaje.

8.4 Zadost

Položka *Zadost* slouží k detailní specifikaci požadavků na službu. Vstupní parametry jsou uvedeny v elementu *RobCtiAifo2Data*. V elementu *Aifo* se uvádí lokální AIFO. V elementu *VyuzitiPoskytnuti* se uvádí, zda jde o využití údajů z ROB (hodnota *vyuziti*) nebo o poskytnutí údajů z ROB (hodnota *poskytnuti*).

9 Kontroly při volání služby

Na vstupu jsou prováděny běžné kontroly na oprávnění při volání služby.

10 Příklad volání služby

```
<soapenv:Envelope xmlns:soapenv="http://schemas.xmlsoap.org/soap/envelope/"
xmlns:urn="urn:cz:isvs:iszr:schemas:IszrRobCtiAifo2:v1"
xmlns:urn1="urn:cz:isvs:iszr:schemas:IszrAbstract:v1"
xmlns:urn2="urn:cz:isvs:reg:schemas:RegTypy:v1"
xmlns:urn3="urn:cz:isvs:rob:schemas:RobDotazyData:v1">
  <soapenv:Header/>
  <soapenv:Body>
    <urn:RobCtiAifo2>
      <urn1:ZadostInfo>
        <urn2:CasZadosti>2012-05-14T00:00:00.000+02:00</urn2:CasZadosti>
        <urn2:Agenda>Axxx</urn2:Agenda>
        <urn2:AgendovaRole>CRxxx</urn2:AgendovaRole>
        <urn2:Ovm>ovm</urn2:Ovm>
        <urn2:Ais>ais</urn2:Ais>
        <urn2:Subjekt>Subjekt1</urn2:Subjekt>
        <urn2:Uzivatel>Uzivatel1</urn2:Uzivatel>
        <urn2:DuvodUcel>Důvod a Účel1</urn2:DuvodUcel>
        <urn2:AgendaZadostId>8ddd3ccc-c693-42f4-8595-e1117bd971b6</urn2:AgendaZadostId>
        <urn2:IszrZadostId>8ddd3ccc-c693-42f4-8595-e1117bd971b6</urn2:IszrZadostId>
      </urn1:ZadostInfo>
      <urn1:AutorizaceInfo>
        <urn1:MaximalniPocetZaznamu>3</urn1:MaximalniPocetZaznamu>
        <urn1:SeznamUdaju>Aifo AdresaPobytu DorucovaciAdresa MistoNarozeni MistoUmrti Jmeno
Prijmeni RodnePrijmeni Pohlavi OmezeniSvepravnosti RodinnyStavPartnerstvi
RUIANCti</urn1:SeznamUdaju>
      </urn1:AutorizaceInfo>
      <urn1:MapaAifo nacistData="true">
        <urn2:PrevodAifo>
          <urn2:LokalniAifo>1</urn2:LokalniAifo>
          <urn2:GlobalniAifo>90yY5flxCxISYfldSiArCkk=</urn2:GlobalniAifo>
        </urn2:PrevodAifo>
      </urn1:MapaAifo>
    </urn:RobCtiAifo2>
  </soapenv:Body>
</soapenv:Envelope>
```

```
</soapenv:Body>  
</soapenv:Envelope>
```

11 Výstupní údaje

Výstupní údaje obsahují položky definované v datovém typu *RobCtiAifo2ResponseType*. Položky s obsahem *NULL* a stavem *SPRAVNY* se nevydávají. V případě stavu N (nesprávný), X (nedostupný), Y (údaj nebyl nikdy naplněn) nebo F (nesprávný tvar) je prázdná položka na výstupu vydávána.

11.1 OdpovedInfo

Struktura položky *OdpovedInfo* obsahuje údaje, které ISZR ale i AIS očekává k dokončení vyřízení požadavku. Struktura a obsah hlavičky zprávy jsou dány datovým typem *OdpovedInfoType*.

11.1.1 Stav

Stav provedení služby je uveden v elementu *Status/VysledekKod*:

- *OK* – služba byla zpracována v pořádku
- *VAROVANI* – při zpracování nastala situace, na kterou je vhodné upozornit.
- *CHYBA* – zpracování není možné provést

Pokud skončí služba stavem *CHYBA* nebo *VAROVANI*, a jsou známy detailnější informace, jsou podrobnosti uvedeny v elementu *VysledekDetail*.

Stav *CHYBA* nastává v situacích:

- AIFO nelze přeložit v ORG
 - o Vstupní AIFO neexistuje, bylo zrušeno, spojeno, rozděleno
- Nekonzistentní AIFO v *MapaAifo* a datové části
- Chybný seznam údajů
- Není oprávnění

Stav *CHYBA* se dále může vyskytnout v situaci, kdy zpracování není možné provést, například službu nebylo možné z nějakého závažného důvodu vykonat nebo sestavit odpověď.

Stav *VAROVANI* nastává v situacích:

- Vstupní AIFO existuje v ORG, nenalezeno v ROB
- Výstupní AIFO neexistuje
 - o AIFO osoby, ke které jsou vydávány údaje, bylo při změně zrušeno, spojeno nebo rozděleno v ORG
- Nebyla nalezena adresa nebo adresní lokalita v RUIAN při dereferenci odkazu RUIAN

11.2 MapaAifo

Obsahuje AIFO nalezené osoby. V seznamu je uvedeno lokální AIFO a globální AIFO, přičemž lokální AIFO odkazuje na příslušnou osobu uvedenou v *RobOdpoved*.

11.3 SeznamIdAdres

V elementech *AdresniMisto* je uveden seznam id adresních míst a v elementech *AdresniLokalita* seznam adresních lokalit, které jsou vedeny u osoby jako referenční odkazy do RUAIN.

11.4 RobOdpoved

Položka je vyplněna, pokud bylo provedeno volání ROB.

V položce je uveden aplikační status ROB v elementu *RobAplikacniStatus* a v případě požadavku na čtení dat i vlastní data ROB. Položky s obsahem *NULL* a stavem *SPRAVNY* se nevydávají. V případě stavu *N* (nesprávný), *X* (nedostupný), *Y* (údaj nebyl nikdy naplněn) nebo *F* (nesprávný tvar) je prázdná položka na výstupu vydávána.

Seznam položek na výstupu osoby z ROB je uveden v následující tabulce.

Popis	Název	Poznámka
Adresa místa pobytu v ČR	AdresaPobytu	
AIFO	Aifo	
Sériové číslo, vydavatel a platnost kvalifikovaného certifikátu pro elektronický podpis	Certifikat	vícenásobná položka
Typ a identifikátor datové schránky	DatovaSchrankaROB	
Datum narození	DatumNarozeni	
Datum nabytí právní moci rozhodnutí soudu o prohlášení za mrtvého	DatumPravniMociUmrti	
Datum úmrtí	DatumUmrti	

DIGITÁLNÍ A INFORMAČNÍ AGENTURA_

Popis	Název	Poznámka
Čísla a druhy identifikačních dokladů a datum skončení jejich platnosti	Doklad	vícenásobná položka, druhy dokladů: ID - občanský průkaz OP - občanský průkaz bez strojově čitelných údajů P - cestovní pas CA - cestovní průkaz IR - povolení k pobytu (plastová karta) VS - vízový štítek PS - pobytový štítek IX - povolení k pobytu (knížka) IE - potvrzení o přechodném pobytu/osvědčení o registraci V případě, že má doklad neomezenou platnost, může datum skončení jeho platnosti nabývat hodnoty null, stav S (správný).
Adresa, na kterou mají být doručovány písemnosti	DorucovacíAdresa	
Adresa elektronické pošty	Email	tvar: local-part@domain místní část obsahuje max. 64 znaků, max. délka domény je 255 znaků
Jméno, popřípadě jména	Jmeno	nově může nabývat hodnoty null, stav S (správný)
Místo a okres narození v ČR nebo místo a stát narození v cizině	MistoNarozeni	
Místo a okres úmrtí v ČR nebo místo a stát úmrtí v cizině	MistoUmrti	

Popis	Název	Poznámka
Státní občanství	Obcanstvi	vícenásobná položka AIS musí být schopen zohlednit existenci více státních občanství evidovaných v ROB. Často dochází k situaci, kdy je převzato pouze první uvedené státní občanství na první pozici a na ostatní státní občanství již není brán zřetel.
Omezení svéprávnosti	OmezeniSvepravnosti	
Pohlaví	Pohlavi	
Záznamy o souhlasu s poskytnutím údajů jiným osobám	PoskytnutiJineOsobe	vícenásobná položka
Příjmení	Prijmeni	
Rodinný stav nebo registrované partnerství	RodinyStavPartnerstvi	Seznam povolených hodnot: - svobodný, svobodná - ženatý, vdaná - rozvedený, rozvedená - zaniklé manželství - vdovec, vdova - partnerství - zaniklé partnerství rozhodnutím - zaniklé partnerství - zaniklé partnerství smrtí - odloučení
Rodné příjmení	RodnePrijmeni	
Telefonní číslo pro veřejnou mobilní síť	Telefon	znakový řetězec složený z částí: - prefix národního kódu „+“ - 2 nebo 3 číslice národního kódu - max. 13 číslic národního čísla celkem max. 17 znaků

Referenční údaje mohou nabývat těchto hodnot/stavů:

- „S“ – správný;

- „N“ – nesprávný (=zpochybněný/reklamovaný údaj);
- „X“ – nedostupný (=údaj není znám);
- „F“ – nesprávný tvar (=údaj nesplňuje integritní omezení);
- „Y“ – údaj nebyl nikdy naplněn (týká se položek „rodné příjmení“, „pohlaví“, rodinný stav a omezení svéprávnosti, o které byl ROB rozšířen).

Nereferenční údaje mohou nabývat hodnoty/stavu „S“ – správný.

11.4.1 Chybové stavy ROB

Chybová hlášení jsou v následující tabulce:

VysledekKod	VysledekSubkod	SpecifikaceChyby
CHYBA	NEVALIDNI DATA	0300 Chyba v seznamu údajů.
CHYBA	CHYBA MAPA AIFO	0004 Hodnota lokalniAifoOd musí být vyšší než už existující hodnoty lokálních aifo v mapě Aifo.
CHYBA	CHYBA MAPA AIFO	0005 Mapa aifo obsahuje duplicitní hodnoty globálních nebo lokálních Aifo.
CHYBA	NENI OPRAVNENI	0025 Agenda nemá oprávnění zpřístupnit log.
CHYBA	CHYBA MAPA AIFO	0002 Neshoda mezi použitými Aifo v datové části a mapě nebo mapa chybí.
VAROVANI	ZAZNAM NENALEZEN	0009 Zadané hodnotě Aifo neodpovídá žádný záznam.

11.5 RuianOdpoved

Položka je vyplněna, pokud jsou z RUIAN vrácena aplikační data. To závisí na požadavku čtení RUIAN v žádosti a na existenci referenčních odkazů ve vydávaných datech ROB. Data RUIAN jsou umístěna v elementu *RuianCtiProRobDataResponse*. Obsahem položky je seznam údajů o adresách v elementu *SeznamAdres*, případně seznam údajů o lokalitách v elementu *SeznamLokalit*.

12 Příklad odpovědi

```
<soapenv:Envelope xmlns:soapenv="http://schemas.xmlsoap.org/soap/envelope/"
xmlns:autocont1="urn:cz:isvs:iszr:services:IszrRobCtiAifo2:v1"
xmlns:abs="urn:cz:isvs:iszr:schemas:IszrAbstract:v1"
xmlns:autocont2="urn:cz:isvs:iszr:schemas:IszrRobCtiAifo2:v1"
xmlns:reg="urn:cz:isvs:reg:schemas:RegTypy:v1" xmlns:xlink="http://www.w3.org/1999/xlink"
xmlns:rod="urn:cz:isvs:rob:schemas:RobDotazyData:v1"
xmlns:rob="urn:cz:isvs:rob:schemas:RobTypy:v1"
xmlns:autocont3="urn:cz:isvs:ruian:schemas:CtiProRob:v2"
xmlns:autocont4="urn:cz:isvs:ruian:schemas:CtiAdresa:v2">
  <soapenv:Header/>
  <soapenv:Body>
    <autocont2:RobCtiAifo2Response>
      <abs:OdpovedInfo>
        <reg:CasOdpovedi>2021-12-12T18:23:56.5320376+01:00</reg:CasOdpovedi>
        <reg:Status>
          <reg:VysledekKod>OK</reg:VysledekKod>
        </reg:Status>
        <reg:AgendaZadostId>8ddd3ccc-c693-42f4-8595-e1117bd971b6</reg:AgendaZadostId>
        <reg:IszrZadostId>2ba11730-8600-13f8-9552-2858e0dd9000</reg:IszrZadostId>
      </abs:OdpovedInfo>
    </autocont2:RobCtiAifo2Response>
  </soapenv:Body>
</soapenv:Envelope>
```

```
<abs:MapaAifo lokalniAifoOd="2">
  <reg:PrevodAifo>
    <reg:LokalniAifo stavOvereniAifo="true">1</reg:LokalniAifo>
    <reg:GlobalniAifo>90yY5f1xCxISYf1dSiArCkk=</reg:GlobalniAifo>
  </reg:PrevodAifo>
</abs:MapaAifo>
<abs:SeznamIdAdres>
  <reg:AdresniMisto stavOvereniPrvku="existuje">20556462</reg:AdresniMisto>
  <reg:AdresniLokalita stavOvereniPrvku="existuje"
typPrvku="OB">598071</reg:AdresniLokalita>
</abs:SeznamIdAdres>
<autocont2:RobOdpoved>
  <autocont2:RobCtiAifo2DataResponse>
    <rod:RobAplikacniStatus>
      <rob:VysledekRobKodType>OK</rob:VysledekRobKodType>
    </rod:RobAplikacniStatus>
    <rod:AdresaPobytu adresaUradu="false" stav="spravny">20556462</rod:AdresaPobytu>

<rod:AifoKontrolaType>WTCXK1gNt/4Na4/GMWRhK/fPdPhNvV1VE1GJyCF2sqS+o/VWheqvGMarKw9SUbTAVli+BZVMRT
gQ5WFue/zfAQ==</rod:AifoKontrolaType>
  <rod:DorucovaciAdresa stav="spravny" typAdresy="adresaCrOdkaz">
    <rob:AdresaCr>20556462</rob:AdresaCr>
  </rod:DorucovaciAdresa>
  <rod:Jmeno stav="spravny">Miroslava</rod:Jmeno>
  <rod:MistoNarozeni stav="spravny">
    <rob:NarozeniCr obec="true">598071</rob:NarozeniCr>
  </rod:MistoNarozeni>
  <rod:Prijmeni stav="spravny">Svobodná</rod:Prijmeni>
  <rod:RodnePrijmeni stav="spravny">Svobodná</rod:RodnePrijmeni>
  <rod:OmezeniSvepravnosti stav="spravny">ne</rod:OmezeniSvepravnosti>
  <rod:RodinnyStavPartnerstvi
stav="spravny">SVOBODNY/SVOBODNA</rod:RodinnyStavPartnerstvi>
  <rod:Pohlavi stav="spravny">zena</rod:Pohlavi>
</autocont2:RobCtiAifo2DataResponse>
</autocont2:RobOdpoved>
<autocont2:RuianOdpoved>
  <autocont2:RuianCtiProRobV2DataResponse>
    <autocont3:SeznamAdres>
      <autocont3:PolozkovaAdresa>
        <autocont4:OkresKod>3807</autocont4:OkresKod>
        <autocont4:ObecKod>598836</autocont4:ObecKod>
        <autocont4:ObecNazev>Václavovice</autocont4:ObecNazev>
        <autocont4:CastObceKod>176036</autocont4:CastObceKod>
        <autocont4:CastObceNazev>Václavovice</autocont4:CastObceNazev>
        <autocont4:UliceKod>109584</autocont4:UliceKod>
        <autocont4:UliceNazev>Vratimovská</autocont4:UliceNazev>
        <autocont4:PostaKod>73934</autocont4:PostaKod>
        <autocont4:PostaNazev>Šenov u Ostravy</autocont4:PostaNazev>
        <autocont4:StavebniObjektKod>20320124</autocont4:StavebniObjektKod>
        <autocont4:AdresniMistoKod>20556462</autocont4:AdresniMistoKod>
        <autocont4:TypCislaDomovnihoKod>1</autocont4:TypCislaDomovnihoKod>
        <autocont4:CisloDomovni>238</autocont4:CisloDomovni>
      </autocont3:PolozkovaAdresa>
    </autocont3:SeznamAdres>
    <autocont3:SeznamLokalit>
      <autocont3:Lokalita TypPrvku="OB">
        <autocont3:Kod>598071</autocont3:Kod>
        <autocont3:Nazev>Čeladná</autocont3:Nazev>
      </autocont3:Lokalita>
    </autocont3:SeznamLokalit>
  </autocont2:RuianCtiProRobV2DataResponse>
</autocont2:RuianOdpoved>
</autocont2:RobCtiAifo2Response>
</soapenv:Body>
</soapenv:Envelope>
```

13 Notifikace změn

Služba není editační, notifikace změn pro ni není relevantní.

14 Chybová hlášení

VysledekSubKod	VysledekPopis	Aplikační status	Situace
NEVALIDNI DATA	Služba G27 vrátila neověřená aifa!	N/A	Vstupní AIFO není platné v ORG

15 Odkazy na další dokumenty

15.1 Definice služby

WSDL služby: egon/wsd/IszrRobCtiAifo2.wsdl

XSD služby: egon/xsd/IszrRobCtiAifo2.xsd

15.2 Egon služby

DIA_popis_eGON_sluzeb_ISZR_verzovani.doc