

Popis eGON služby

E275 – robZmenObyvatele2

Název dokumentu:	Popis eGON služeb	Verze:	01.01
Autor:	Digitální a informační agentura	Datum aktualizace:	06. 12. 2024
Účel:	Popis eGON služeb v rámci základních registrů	Počet stran:	18

Obsah

1	Účel dokumentu.....	3
2	Funkcionalita služby.....	3
3	Základní informace o službě.....	3
4	Historie služby.....	3
5	Účel služby - detailní popis.....	4
6	Věcná pravidla vztahující se ke zpracování služby	4
6.1	Primární zpracování	4
6.2	Referenční odkazy	5
7	Rozpad eGon služby na primitivní služby	5
7.1	Seznam a popis využívaných primitivních služeb	5
7.2	Workflow zpracování služby	6
8	Vstupní údaje.....	6
8.1	ZadostInfo	6
8.2	MapaAifo	6
8.3	SeznamIdAdres	6
8.4	Zadost	7
9	Kontroly při volání služby.....	10
10	Příklad volání služby.....	12
11	Výstupní údaje	13
11.1	OdpovedInfo	13
11.1.1	Stavy	13
11.2	RobOdpoved	14
11.2.1	Chybové stavy ROB	14
12	Příklad odpovědi.....	17
13	Notifikace změn	18
14	Chybová hlášení.....	18
15	Odkazy na další dokumenty	18
15.1	Definice služby	18
15.2	Egon služby	18

1 Účel dokumentu

Účelem tohoto dokumentu je především poskytnout orgánům veřejné moci, obecně uživatelům Základních registrů, jednoduchý a srozumitelný popis, jak používat příslušnou eGON službu, včetně informací pro IT pracovníky orgánů veřejné moci. Změny provádí DIA.

2 Funkcionalita služby

Služba provádí změnu referenčních a nereferenčních údajů fyzické osoby v ROB. Tuto službu mohou volat jak primární, tak sekundární editoři.

3 Základní informace o službě

Název služby	robZmenObyvatele2
Označení služby	E275
Verze služby	V1.2
Publikována v katalogu služeb od verze	
Platnost od	27. 1. 2022
Platnost do	
Stav služby	Aktivní
Nahrazena službou	
Nahrazuje službu	
Třída služby	E
Dostupnost služby, potřebná oprávnění	Veřejná služba, ověření dle registrace.
Režim služby	Synchronní i asynchronní
SLA služby	SLA-05

4 Historie služby

Verze služby	Aktuální stav verze	Publikovaná v produkčním prostředí		Popis změn oproti předchozí verzi
		Od	Do	
V1	neaktivní	27. 1. 2022	4. 1. 2024	Prvotní verze
V1.1	neaktivní	4. 1. 2024	5. 12. 2024	Kompatibilní změna – ignorování změn, které nejsou faktickými změnami
V1.2	aktivní	5. 12. 2024		Úprava číselníku RodinnyStavPartnerstvi, možnost zapsat certifikát pomocí hexadecimálního tvaru (dlouhé certifikáty)

5 Účel služby - detailní popis

Služba provádí změnu referenčních a nereferenčních údajů fyzické osoby v ROB. Tuto službu mohou volat jak primární, tak sekundární editoři. ROB neprovádí žádné logické kontroly, jaké údaje kdy je možno měnit – tyto kontroly a workflow změny údajů osoby jsou zcela na agendě editora. Kontrolují se pouze integritní omezení jednotlivých položek.

Vstupní data by měla obsahovat pouze skutečně měněné údaje. Pokud vstupní data obsahují požadavek na změnu údaje, ale jeho hodnota ani stav se vůči původní hodnotě a jejímu stavu nemění, změna tohoto konkrétního údaje se neprovede a je vydáno varovné hlášení.

Pokud se provádí změna údaje, který se předává složitější strukturou, je nutno celou tuto strukturu naplnit. Například při změně typu doručovací adresy je nutno naplnit celou strukturu `DorucovacíAdresaStavType`.

Základním údajem pro změnu je samozřejmě AIFO, které určuje identitu obyvatele, jehož údaje se mají změnit.

6 Věcná pravidla vztahující se ke zpracování služby

6.1 Primární zpracování

Veškeré zápisy probíhají v transakci, v případě chyby se celá transakce odroluje.

Pro každý údaj, pokud není stav vyplněn, tak se doplňuje defaultní hodnota, pokud je stav vyplněn, bude respektován bez ohledu na to, zda se jedná o vložení, změnu či výmaz.

Pro změnu stavu údaje je nutno uvést hodnotu stavu a všechny odpovídající položky k danému údaji.

Typ osoby se změnou nezapisuje, ale pouze vložení, typ osoby je určen jen pro kontrolu v případě změny údajů (s výjimkou změny Editora, v tomto případě je uveden).

Adresa místa pobytu pro změnu je nepovinná, tzn. adresu místa pobytu lze u každého primárního editora vymazat. Pro primárního editora A115 a pro primárního editora A116 musí adresa místa pobytu obsahovat atribut `adresaUradu`.

A116 může při změně osoby zadat, změnit či zrušit i doklad, dtto UFO.

Doručovací adresa – při změně se zadávají vždy kompletní celky odpovídající typu a všechny položky, které jsou v DB k doručovací adrese, se vymažou, výmaz doručovací adresy = nil v typu adresy.

Místo narození a úmrtí – opět se zadávají kompletní dvojice – idCR a Obec nebo MistoSvet a Stat (pokud není zadána „Obec“, tak nevalidní data) - místo úmrtí nelze mazat samostatně.

Úmrtí – pro opravu úmrtí jsou přípustné následující 3 možnosti

- `datumUmrti = nil` `datumPravniMociUmrti = nil` `MistoUmrti = nil`
- `datumUmrti = datum` `datumPravniMociUmrti = null` `MistoUmrti = misto`
- `datumUmrti = datum` `datumPravniMociUmrti = datum` `MistoUmrti = misto`

Mazání místa narození, úmrtí:

- smazáním ID CR se smaže i obec
- smazáním místo svet se smaže i stát.

Jmeno je výjimka, kde je možno vložit prázdný řetězec, ačkoliv je to povinná položka.

Doklad – v Novém i v Původním elementu je povinné číslo, druh a datum skončení platnosti.

Občanství – v Novém i v Původním elementu je povinný údaj Občanství.

6.2 Referenční odkazy

Pokud je součástí vstupních parametrů v datové části odkaz do RUIAN, ověřuje ROB, že je odkaz uveden i v systémové části *SeznamIdAdres*.

V rámci zpracování se ověřuje existence všech odkazů uvedených v *SeznamIdAdres* v RUIAN.

Podle zapisovaných dat se v *SeznamIdAdres* vyplňují elementy:

- *AdresniMisto* - Identifikátor adresního místa v RUIAN.
- *AdresniLokalita* - Identifikátor adresní jednotky (obec nebo pražský obvod) v RUIAN.

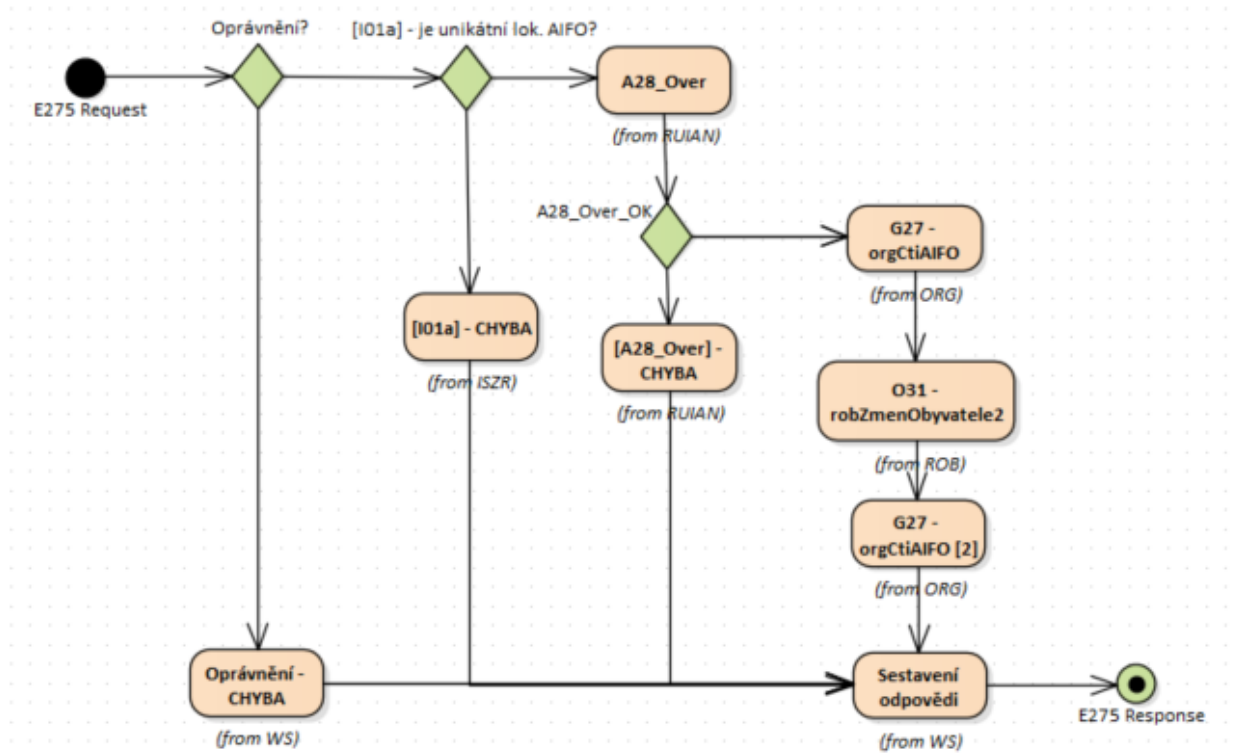
7 Rozpad eGon služby na primitivní služby

7.1 Seznam a popis využívaných primitivních služeb

V rámci zpracování jsou využívány následující interní služby:

- *A28 – ruianCtiProROB* – služba slouží pro ověření adresy nebo adresní lokality v RUIAN.
- *G27 – orgCtiAIFO* - služba zprostředkuje transformaci AIFOzdr na AIFOcil.
- *O31 – robZmenObyvatele2* - služba zprostředkuje opravu referenčních a nereferenčních údajů fyzické osoby v ROB.
- *G27 - orgCtiAIFO* – služba zprostředkuje transformaci AIFOzdr na AIFOcil.

7.2 Workflow zpracování služby



8 Vstupní údaje

Vstupní údaje obsahují běžné položky definované v datovém typu *RobZmenObyvatele2Type*. Bez správného vyplnění vstupních údajů nelze transakci zpracovat.

8.1 ZadostInfo

Položka *ZadostInfo* představuje standardní hlavičku datové zprávy dotazu, která je odesílána ke zpracování. Struktura a obsah hlavičky zprávy jsou dány datovým typem *ZadostInfoType*. Obsahuje údaje, které ISZR vyžaduje pro ověření přístupu ke službě. Povinné položky musí být vyplněny.

Položky *Subjekt*, *Uzivatel* a *DuvodUcel* musí být vždy vyplněny.

8.2 MapaAifo

Položka *MapaAifo* slouží ke specifikaci AIFO_{AIS} měněného obyvatele. Lokální AIFO musí odpovídat lokálnímu AIFO ve struktuře vstupních parametrů obyvatele.

8.3 SeznamIdAdres

Seznam identifikátorů, které ISZR ověřuje v RUIAN pro zpracování žádosti. Jedná se o údaje *AdresaPobytu*, *DorucovaciAdresa*.*AdresaCr*, *MistoNarozeni*.*NarozeniCr*, *MistoUmrti*.*UmrtiCr*. ROB kontroluje, že všechny referenční odkazy do RUIAN, použité v datové části, se vyskytují v tomto seznamu.

Podle potřeby se vyplňují elementy:

- *AdresniMisto* - Identifikátor adresního místa v RUIAN.

- *AdresniLokalita* - Identifikátor adresní jednotky (obec nebo pražský obvod) v RUIAN.

8.4 Zadost

Položka *Zadost* slouží k detailní specifikaci požadavků na službu. Vstupní parametry jsou uvedeny v elementu *RobZmenObyvateleData*.

V tomto elementu se specifikují parametry pro změnu obyvatele.

Popis	atribut/položka	editor	validační pravidlo
Adresa místa pobytu v ČR ve formě referenčního odkazu do RUIAN (kódu adresního místa)	AdresaPobytu	A115, A116	nepovinná položka, platný kód adresy v RUIAN s povinným údajem AdresaUradu nebo NIL
Agendový identifikátor fyzické osoby	Aifo	A115, A116	povinná položka, not null v rámci tabulky OSOBA unikátní hodnota
Součet pro kontrolu integrity AIFO a údajů při vložení	AifoKontrola	A115, A116, A117, A118, A119, A344	součet pro kontrolu integrity AIFO a údajů při vložení
Sériové číslo, vydavatel a platnost kvalifikovaného certifikátu pro elektronický podpis	Certifikat	A344	nepovinná položka kombinace (SerieoveCislo, Vydavatel) musí být jednoznačné
Datová schránka	DatovaSchranka	A119	nepovinná položka, alfanumerický řetězec v délce 7 znaků, údaj se skládá z vlastního identifikátoru schránky a záznamu o zřízení schránky (číselná hodnota, v ROB vždy 40 = datová schránka fyzické osoby). Pokud subjekt nemá přidělenou datovou schránku nebo je datová schránka znepřístupněna, mají oba údaje hodnotu null
Datum narození	DatumNarozeni	A115, A116	povinná položka, platný formát data, datum nesmí být v budoucnosti
Datum nabytí právní moci rozhodnutí soudu o prohlášení za mrtvého	DatumPravniMociUmrti	A115, A116	nepovinná položka, platné datum v intervalu 1.1.1900–today nebo null pro žádné rozhodnutí
Datum úmrtí	DatumUmrti	A115, A116	nepovinná položka, platný formát data nebo NULL pro žijící osobu,

DIGITÁLNÍ A INFORMAČNÍ AGENTURA_

Popis	atribut/položka	editor	validační pravidlo
			kladný rozdíl data úmrtí a narození, povinná položka, pokud je uvedeno datum nabytí právní moci rozhodnutí soudu o prohlášení za mrtvého
Identifikační doklad uvedený kódem typu dokladu a číslem dokladu, nově s uvedením data skončení platnosti	Doklad	A116, A117, A118	nepovinná položka, kombinace (Druh, Cislo) musí být jedinečná musí být vyplněn údaj DokladPlatnostDo Cislo obsahuje maximálně 10 znaků z {'0', ..., '9', 'A', ..., 'Z'}
Adresa, na kterou mají být doručovány písemnosti (může být vedena různým způsobem)	DorucovaciAdresa	A115, A116	nepovinná položka, TypDorucovaciAdresy určuje naplnění položek DorucovaciAdresaCr a DorucovaciAdresaOstatni, DorucovaciAdresaOstatni má délku max. 255 znaků a obsahuje pouze znaky vyhovující datovému typu adresa
Adresa elektronické pošty	Email	A344	nepovinná položka, maximální délka 320 znaků odpovídající regulárnímu výrazu "^[^@]+@[^\.\.]+\."
Jméno, popřípadě jména	Jmeno	A115, A116	povinná položka, není-li uveden, uloží se (NULL, S) délka 0 až 100 znaků, obsahuje pouze znaky vyhovující datovému typu jméno
Místo a okres narození v ČR zadané referenčním odkazem do RUIAN, nebo místo a stát narození (stát vedený odkazem do platného číselníku států)	MistoNarozeni	A115, A116	povinná položka platný kód obce nebo kód obvodu Prahy nebo pro místo mimo území ČR kód státu a textem název obce
Místo a okres úmrtí v ČR zadané referenčním odkazem do RUIAN, nebo místo a stát úmrtí (stát vedený odkazem do platného číselníku států)	MistoUmrti	A115, A116	povinná položka, pokud je uvedeno datum úmrtí, platný kód obce nebo kód obvodu Prahy nebo pro místo mimo území ČR kód státu a textem název obce
Omezení svéprávnosti	OmezeniSvepravnosti	A115, A116	povinná položka, ano/ne

Popis	atribut/položka	editor	validační pravidlo
Státní občanství (odkaz do platného číselníku států)	Obcanstvi	A115, A116	povinná položka (násobný atribut), musí mít alespoň jednu hodnotu, všechny hodnoty musí být v číselníku států ČSÚ, A115 – právě jedna hodnota musí mít u občanů ČR hodnotu CZE A116 – žádná hodnota nesmí být CZE
Pohlaví	Pohlavi	A115, A116	povinná položka (muž/žena)
Příjmení	Prijmeni	A115, A116	povinná položka, délka 1 až 100 znaků, obsahuje pouze znaky vyhovující datovému typu příjmení
Rodinný stav nebo registrované partnerství	RodinnýStavPartnerstvi	A115, A116	povinná položka, platná hodnota z číselníku rodinných stavů: - svobodný, svobodná - ženatý, vdaná - rozvedený, rozvedená - zaniklé manželství - vdovec, vdova - partnerství (od 1.1.2025 reprezentuje registrované partnerství) - zaniklé partnerství rozhodnutím (od 1.1.2025 reprezentuje zaniklé registrované partnerství rozhodnutím) - zaniklé partnerství (od 1.1.2025 reprezentuje zaniklé registrované partnerství) - zaniklé partnerství smrtí (od 1.1.2025 reprezentuje zaniklé registrované partnerství smrtí) - odloučení - B (od 1.1.2025 reprezentuje partnerství) - C (od 1.1.2025 reprezentuje zaniklé partnerství)
Rodné příjmení	RodnePrijmeni	A115, A116	povinná položka pro A115, nepovinná položka pro A116, délka 1 až 100 znaků,

Popis	atribut/položka	editor	validační pravidlo
			obsahuje pouze znaky vyhovující datovému typu příjmení
Telefonní číslo pro veřejnou mobilní síť včetně mezinárodní předvolby	Telefon	A344	nepovinná položka, maximální délka 17 znaků odpovídající regulárnímu výrazu "\\+\\d{11,16}"
Typ osoby	TypOsoby	A115, A116	povinná položka dle číselníku {"obyvatel" "cizinec" "jiny"} "obyvatel" označuje občana ČR

Referenční údaje mohou nabývat těchto hodnot/stavů:

- „S“ – správný;
- „N“ – nesprávný (=zpochybněný/reklamovaný údaj);
- „X“ – nedostupný (=údaj není znám);
- „F“ – nesprávný tvar (=údaj nesplňuje integritní omezení);
- „Y“ – údaj nebyl nikdy naplněn (týká se položek „rodné příjmení“, „pohlaví“, rodinný stav a omezení svéprávnosti, o které byl ROB rozšířen).

Nereferenční údaje mohou nabývat hodnoty/stavu „S“ – správný.

9 Kontroly při volání služby

Na vstupu jsou prováděny běžné kontroly na oprávnění při volání služby.

Registr obyvatel kontroluje práva na zápis jednotlivých položek na základě interních pravidel. Za tímto účelem vede vlastní číselník agend, pro které kontroluje kód agendy a kód AIS:

Název AIS	ID_EDITOR	Kód AIS	Kód agendy
Informační systém evidence obyvatel	1	33	A115
Informační systém evidence občanských průkazů	2	32	A117
Informační systém evidence cestovních dokladů	3	31	A118
Informační systém datových schránek	5	221	A119
Agendový informační systém cizinců – AISC	4	198	A116
Informační systém evidence jiných fyzických osob (EJFO)	6	-	-
Portál veřejné správy	7	3	A344

Registr obyvatel zajišťuje, že službu robZmenObyvatele2 mohou volat pouze editoři uvedení v tabulce a zajišťuje podle interních pravidel řízení oprávnění editorů k editaci údajů.

Služba na vstupu požaduje AIFO a vkládané údaje, přičemž adresní údaje na území ČR musí být zadány formou referenčních odkazů do RUIAN. Každý vkládaný údaj obsahuje hodnotu údaje a atribut správnosti.

ROB před zápisem kontroluje přípustnost údajů (občanství, typ dokladu) ve vztahu k editorovi.

DIGITÁLNÍ A INFORMAČNÍ AGENTURA_

Výčet vstupních údajů se liší v závislosti na tom, o jakou agendu se jedná.

Agendy A115, A117 a A118 smí editovat pouze záznamy typu s TypOsoby =1 (občan),

Agenda A116 pouze záznamy typu s TypOsoby =2 (cizinec) a agenda EJFO pouze záznamy typu s TypOsoby =3 (jiná osoba). Výjimkou je mazání dokladů, každý doklad obsahuje údaj, jaký editor jej vložil a jen ten má právo doklad smazat.

Agendy A119 a A344 jsou výjimkou, TypOsoby se u ní nekontroluje – smí editovat příslušné údaje pro všechny typy osob.

Kontrolu seznamu zadávaných údajů osoby zachycuje následující tabulka:

Název	A115	A117	A118	A116	A119	A344	EJFO
AdresaPobytu	N	X	X	N	X	X	N
Aifo	P	P	P	P	P	X	P
AifoKontrola	P	N	N	N	N	N	N
Certifikat	X	X	X	X	X	N	X
DatovaSchranka	X	X	X	X	P	X	X
DatumNarozeni	N	X	X	N	X	X	N
DatumUmrsti	N	X	X	N	X	X	N
DatumPravniMociUmrsti	N	X	X	N	X	X	N
Doklad – vložení, změna, zrušení	X	P	P	N	X	X	N
DorucovaciAdresa	N	X	X	N	X	X	N
Editor	X	X	X	X	X	X	X
Email	X	X	X	X	X	N	X
Jmeno	N	X	X	N	X	X	N
MistoNarozeni	N	X	X	N	X	X	N
MistoUmrsti	PP*)	X	X	PP*)	X	X	PP*)
Obcanstvi – vložení, změna, zrušení	N	X	X	N	X	X	N
OmezeniSvepravnosti	N	X	X	N	X	X	N
Prijmeni	N	X	X	N	X	X	N
RodnePrijmeni	N	X	X	N	X	X	N
RodinnyStavPartnerstvi	N	X	X	N	X	X	N
TypOsoby	P	P	P	P	P	P	P
Editor – změna možná pouze pro roli ZmenaEditora	N	X	X	N	X	X	N
Pohlavi	N	X	X	N	X	X	N
Telefon	X	X	X	X	X	N	X

Legenda k tabulce:

DIGITÁLNÍ A INFORMAČNÍ AGENTURA_

P	– povinný údaj
N	– nepovinný údaj
PP	– podmíněně povinný údaj
X	– zakázaný údaj
*)	– Pokud je vyplněno datum úmrtí

Možnost změn dokladů je popsána v následující tabulce.

Název	A115	A117	A118	A116	A119	A344	EJFO
Cislo	X	P	P	N	X	X	X
Druh	X	P*)	P**)	N***)	X	X	X
Bok	X	N	X	X	X	X	X
DokladPlatnostDo	X	P*)	P**)	N***)	X	X	X

Legenda k tabulce:

P	– povinný údaj
X	– zakázaný údaj
*)	– Druh smí být ID nebo OP
**)	– Druh smí být P nebo CA
***)	– Druh smí být: IR, VS, PS, IX nebo IE

Změna identifikačního dokladu a význam položek Puvodni a Novy je tento:

- Pokud je zadána jenom položka Puvodni, jde o zrušení dokladu.
- Pokud je zadána jenom položka Novy, jde o zavedení dokladu.
- Pokud jsou zadány obě položky, jde o změnu dokladu.

Možnost změny občanství je popsána v následující tabulce.

Název	A115	A117	A118	A116	A119	A344	EJFO
Stat	N	X	X	N	X	X	N

Legenda k tabulce:

N	– nepovinný údaj
X	– zakázaný údaj

Změna občanství – Puvodni, Novy

- Pokud je daná jenom položka Puvodni, jde o zrušení občanství.
- Pokud je daná jenom položka Novy, jde o zavedení občanství.
- Pokud jsou zadány obě položky, jde o změnu občanství.

10 Příklad volání služby

```
<soapenv:Envelope xmlns:soapenv="http://schemas.xmlsoap.org/soap/envelope/"
xmlns:urn="urn:cz:isvs:iszr:schemas:IszrRobZmenObyvatele2:v1"
xmlns:urn1="urn:cz:isvs:iszr:schemas:IszrAbstract:v1"
xmlns:urn2="urn:cz:isvs:reg:schemas:RegTypy:v1"
xmlns:urn3="urn:cz:isvs:rob:schemas:RobEditaceData:v1"
xmlns:urn4="urn:cz:isvs:rob:schemas:RobTypy:v1">
  <soapenv:Header/>
  <soapenv:Body>
    <urn:RobZmenObyvatele2>
      <urn1:ZadostInfo>
        <urn2:CasZadosti>2012-05-14T00:00:00.000+02:00</urn2:CasZadosti>
        <urn2:Agenda>Axxx</urn2:Agenda>
      </urn1:ZadostInfo>
    </urn:RobZmenObyvatele2>
  </soapenv:Body>
</soapenv:Envelope>
```

```
<urn2:AgendovaRole>CRxxx</urn2:AgendovaRole>
<urn2:Ovm>ovm</urn2:Ovm>
<urn2:Ais>ais</urn2:Ais>
<urn2:Subjektsubjekt</urn2:Subjekt>
<urn2:Uzivatel>uzivatel</urn2:Uzivatel>
<urn2:DuvodUcel>duvoduUcel</urn2:DuvodUcel>
<urn2:AgendaZadostId>c6f3dd26-cc6b-4a0c-9058-af89b5b90ecf</urn2:AgendaZadostId>
<urn2:IszrZadostId>c6f3dd26-cc6b-4a0c-9058-af89b5b90ecf</urn2:IszrZadostId>
</urn1:ZadostInfo>
  <urn1:MapaAifo nacistData="true">
    <urn2:PrevodAifo>
      <urn2:LokalniAifo>1</urn2:LokalniAifo>
      <urn2:GlobalniAifo>zE7iQa+LLIyqwXtYmqlSBOI=</urn2:GlobalniAifo>
    </urn2:PrevodAifo>
  </urn1:MapaAifo>
  <urn:Zadost>
    <urn:RobZmenObyvatele2Data>
      <urn3:Aifo>1</urn3:Aifo>
      <urn3:TypOsoby>obyvatel</urn3:TypOsoby>
      <urn3:Telefon stav="nespravny">+420123123321</urn3:Telefon>
      <urn3:Email stav="nespravny" zmenaCas="2021-12-09T00:00:00.000+01:00">email@email.cz</urn3:Email>
      <urn3:Certifikaty>
        <urn4:Puvodni>
          <urn4:SerioveCislo>123123123</urn4:SerioveCislo>
          <urn4:Vydavatel>Obecní úřad</urn4:Vydavatel>
          <urn4:PlatnostDo>2021-12-10T00:00:00.000+01:00</urn4:PlatnostDo>
        </urn4:Puvodni>
      </urn3:Certifikaty>
    </urn:RobZmenObyvatele2Data>
  </urn:Zadost>
</urn:RobZmenObyvatele2>
</soapenv:Body>
</soapenv:Envelope>
```

11 Výstupní údaje

Výstupní údaje obsahují položky definované v datovém typu *RobZmenObyvatele2ResponseType*.

11.1 OdpovedInfo

Struktura položky *OdpovedInfo* obsahuje údaje, které ISZR ale i AIS očekává k dokončení vyřízení požadavku. Struktura a obsah hlavičky zprávy jsou dány datovým typem *OdpovedInfoType*.

11.1.1 Stav

Stav provedení služby je uveden v elementu *Status/VysledekKod*:

- OK – služba byla zpracována v pořádku
- CHYBA – zpracování není možné provést

Pokud skončí služba stavem *CHYBA*, a jsou známy detailnější informace, jsou podrobnosti uvedeny v elementu *VysledekDetail*.

Stav *CHYBA* nastává v situacích:

Situace	VysledekSubKod	VysledekPopis
Na vstupu je parametr, který není povolen	APLIKACNI CHYBA	NEPOVOLENY PARAMETR
Na vstupu je zadáno neexistující AIFO	APLIKACNI CHYBA	AIFO NEEXISTUJE
AIS nemá oprávnění na službu	NENI OPRAVNENI	NENI OPRAVNENI

Na vstupu jsou zadána nevalidní data	APLIKACNI CHYBA	NEVALIDNI DATA
--------------------------------------	-----------------	----------------

11.2 RobOdpoved

Registr v případě úspěšné změny vrátí v elementu *RobVysledekKodType* hodnotu OK a dále vrátí čas, kdy změnu provedl (*ZmenaCas*) a jednoznačný identifikátor změny (*ZmenaId*).

11.2.1 Chybové stavy ROB

V případě neúspěšného vložení je v elementu *VysledekRobKodType* hodnota *CHYBA* a elementu *VysledekDetail* upřesnění dle následující tabulky.

VysledekKod	VysledekSubkod	SpecifikaceChyby
CHYBA	CHYBA MAPA AIFO	0002 Neshoda mezi použitými Aifo v datové části a mapě nebo mapa chybí.
CHYBA	CHYBA MAPA AIFO	0004 Hodnota <i>lokalniAifoOd</i> musí být vyšší než už existující hodnoty lokálních aifo v mapě Aifo.
CHYBA	CHYBA MAPA AIFO	0005 Mapa aifo obsahuje duplicitní hodnoty globálních nebo lokálních Aifo.
CHYBA, VAROVANI	ZAZNAM NENALEZEN	0009 Zadané hodnotě Aifo neodpovídá žádný záznam. Zadané hodnotě Aifo neodpovídá žádný záznam.
CHYBA	NENI OPRAVNENI	0014 Agenda nemá oprávnění volat danou službu.
CHYBA	NENI OPRAVNENI	0015 Ais nemá oprávnění volat danou službu.
CHYBA	OBECNA CHYBA SLUZBY	0026 Neprovedla se konverze.
CHYBA	OBECNA CHYBA SLUZBY	0032 Neprovedla se konverze WS.
CHYBA	NEVALIDNI DATA	0037 Adresa pobytu v datové části se neshoduje s Adresním místem v systémové části.
CHYBA	NEVALIDNI DATA	0038 Místo narození v datové části se neshoduje s Adresní lokalitou v systémové části.
CHYBA	NEVALIDNI DATA	0039 Místo úmrtí v datové části se neshoduje s Adresní lokalitou v systémové části.
CHYBA	NEVALIDNI DATA	0042 Položka "AifoKontrola" je nevalidní.
CHYBA	NEVALIDNI DATA	0201 Položka "AifoStav" není validní.
CHYBA	NEPOVOLENY PARAMETR	0202 Nepovolený zápis položky: "DatovaSchranka".
CHYBA	NEPOVOLENY PARAMETR	0204 Nepovolený zápis položky: "AdresaPobytu".
CHYBA	NEPOVOLENY PARAMETR	0208 Nepovolený zápis položky: "Jmeno".
CHYBA	NEPOVOLENY PARAMETR	0209 Nepovolený zápis položky: "Prijmeni".
CHYBA	NEVALIDNI DATA	0216 Položka: "Jmeno" není validní.
CHYBA	NEVALIDNI DATA	0218 Položka: "Prijmeni" není validní.
CHYBA	NEVALIDNI DATA	0220 Položka "Prijmeni" je povinná, proto ji nelze smazat.

DIGITÁLNÍ A INFORMAČNÍ AGENTURA_

VysledekKod	VysledekSubkod	SpecifikaceChyby
CHYBA	NEVALIDNI DATA	0222 Položka: "DatumNarozeni" není validní.
CHYBA	NEVALIDNI DATA	0224 Položka "Datum narozeni" je povinná, proto ji nelze smazat.
CHYBA	NEVALIDNI DATA	0225 Položka "DatovaSchranka" není validní.
CHYBA	NEVALIDNI DATA	0226 Položka "DatovaSchrankaId" není validní.
CHYBA	NEVALIDNI DATA	0230 Nevalidní data. Je potřeba zadat i "MistoUmrti".
CHYBA	NEVALIDNI DATA	0232 Položka "DatumUmrti" musí být vyplněna společně s "DatumPravniMociUmrti".
CHYBA	NEVALIDNI DATA	0234 Položka "DatumPravniMociUmrti" není validní.
CHYBA	NEVALIDNI DATA	0236 Položka "DorucovaciAdresa" není validní, Není vyplněn "TypAdresy".
CHYBA	NEVALIDNI DATA	0237 Položka "DorucovaciAdresa" není validní.
CHYBA	NEVALIDNI DATA	0240 Položka "MistoNarozeni" není validní.
CHYBA	NEVALIDNI DATA	0243 Položka "MistoNarozeni" je povinná, proto ji nelze smazat.
CHYBA	NEVALIDNI DATA	0245 Položka "MistoUmrti" není validní.
CHYBA	NEVALIDNI DATA	0246 Nevalidní data. Je potřeba zadat i "DatumUmrti".
CHYBA	NEVALIDNI DATA	0252 Občanství k této osobě nebylo nalezeno.
CHYBA	NEVALIDNI DATA	0254 Státní občanství není platný numerický kód státu z číselníku států.
CHYBA	NEVALIDNI DATA	0255 Položka "Obcanstvi" nelze vložit, osoba již jedno stejné občanství má.
CHYBA	NEVALIDNI DATA	0256 Položka "Obcanstvi" není unikátní v rámci příchozí služby.
CHYBA	NEVALIDNI DATA	0258 Položka "Obcanstvi" není validní.
CHYBA	NEVALIDNI DATA	0259 Položka "Obcanstvi" není validní, nelze smazat všechna občanství.
CHYBA	NEVALIDNI DATA	0260 Položka "Obcanstvi" není validní, nelze přidat české občanství.
CHYBA	NEVALIDNI DATA	0261 Položka "Doklad" nelze smazat, nebyla nalezena.
CHYBA	NEVALIDNI DATA	0262 Položka "Doklad" není validní, "DruhDokladu" nemůže být pro agendu A116 "ID" nebo "OP"
CHYBA	NEVALIDNI DATA	0263 Položka "Doklad" není validní.
CHYBA	NEVALIDNI DATA	0264 Položka "DruhDokladu" není validní.
CHYBA	NEVALIDNI DATA	0265 Položka "DruhDokladu" a "CisloDokladu" není unikátní v rámci DB.

DIGITÁLNÍ A INFORMAČNÍ AGENTURA_

VysledekKod	VysledekSubkod	SpecifikaceChyby
CHYBA	NEVALIDNI DATA	0266 Položka "DruhDokladu" a "CisloDokladu" není unikátní v rámci příchozí služby.
CHYBA	NEVALIDNI DATA	0267 Položka "Doklad" není validní, "DruhDokladu" nemůže být pro agendu A117 "IR".
CHYBA	NEVALIDNI DATA	0268 Položka "Doklad" není validní, "DruhDokladu" nemůže být pro agendu A117 "PS".
CHYBA	NEVALIDNI DATA	0269 Položka "Doklad" není validní, "DruhDokladu" nemůže být pro agendu A117 "VS".
CHYBA	NEVALIDNI DATA	0270 Položka "Doklad" není validní, "DruhDokladu" nemůže být pro agendu A118 "IR".
CHYBA	NEVALIDNI DATA	0271 Položka "Doklad" není validní, "DruhDokladu" nemůže být pro agendu A118 "PS".
CHYBA	NEVALIDNI DATA	0272 Položka "Doklad" není validní, "DruhDokladu" nemůže být pro agendu A118 "VS".
CHYBA	NEVALIDNI DATA	0273 Položka "Doklad" není validní, "DruhDokladu" nemůže být vložen víc jak jeden občanský průkaz pro obyvatele.
CHYBA	NEVALIDNI DATA	0275 Položka "BokStav" není validní.
CHYBA	NEPOVOLENY PARAMETR	0276 Neshoduje se typ osoby.
CHYBA	NEVALIDNI DATA	0277 Položka "TypOsoby" není validní.
CHYBA	NEVALIDNI DATA	0280 Místo narození nemá platný numerický kód státu z číselníku států.
CHYBA	NEVALIDNI DATA	0286 V elementu "AdresaPobytu" nejsou zadány všechny povinné položky. Atribut "AdresaUradu" je povinný.
CHYBA	NEVALIDNI DATA	0287 Položka "AdresaUradu" není validní.
CHYBA	NEPOVOLENY PARAMETR	9300 Nepovolený zápis položky: "OmezeniSvepravnosti".
CHYBA	NEPOVOLENY PARAMETR	9301 Nepovolený zápis položky: "RodinnyStavPartnerstvi".
CHYBA	NEPOVOLENY PARAMETR	9302 Nepovolený zápis položky: "Telefon".
CHYBA	NEPOVOLENY PARAMETR	9303 Nepovolený zápis položky: "Email".
CHYBA	NEPOVOLENY PARAMETR	9304 Nepovolený zápis položky: "Certifikat".
CHYBA	NEVALIDNI DATA	9305 Položka "PohlaviStav" není validní.
CHYBA	NEVALIDNI DATA	9306 Položka "RodnePrijmeniStav" není validní.
CHYBA	NEVALIDNI DATA	9307 Položka "TelefonStav" není validní.
CHYBA	NEVALIDNI DATA	9308 Položka "EmailStav" není validní.
CHYBA	NEVALIDNI DATA	9309 Položka "CertifikatStav" není validní.
CHYBA	NEVALIDNI DATA	9310 Položka "DokladPlatnostDo" je povinná
CHYBA	NEVALIDNI DATA	9311 Položka "DokladPlatnostDoStav" není validní.
CHYBA	NEPOVOLENY PARAMETR	9312 Nepovolený zápis položky: "DokladPlatnostDo".

VysledekKod	VysledekSubkod	SpecifikaceChyby
CHYBA	NEVALIDNI DATA	9313 Položka "DatumPravniMociUmrti" není validní.
CHYBA	NEVALIDNI DATA	9314 Položka "DokladPlatnostDo" není validní.
CHYBA	NEVALIDNI DATA	9315 Položka "Doklad" není validní, "DruhDokladu" nemůže být agendu A118 „IX"
CHYBA	NEVALIDNI DATA	9316 Položka "Doklad" není validní, "DruhDokladu" nemůže být agendu A118 „IE"
CHYBA	NEVALIDNI DATA	9317 Položka "Doklad" není validní, "DruhDokladu" nemůže být pro agendu A118 "OP"
CHYBA	NEVALIDNI DATA	9318 Položka "Doklad" není validní, "DruhDokladu" nemůže být pro agendu A118 "ID"
CHYBA	NEVALIDNI DATA	9319 Položka "Doklad" není validní, "DruhDokladu" nemůže být pro agendu A117 "IX"
CHYBA	NEVALIDNI DATA	9320 Položka "Doklad" není validní, "DruhDokladu" nemůže být pro agendu A117 "IE"
CHYBA	NEVALIDNI DATA	9321 Položka "Doklad" není validní, "DruhDokladu" nemůže být pro agendu A117 "CA"
CHYBA	NEVALIDNI DATA	9322 Položka "Doklad" není validní, "DruhDokladu" nemůže být pro agendu A117 "P"
CHYBA	NEVALIDNI DATA	9323 Položka "Doklad" není validní, "DruhDokladu" nemůže být pro agendu A116 "P"
CHYBA	NEVALIDNI DATA	9324 Položka "Doklad" není validní, "DruhDokladu" nemůže být pro agendu A116 "CA"

12 Příklad odpovědi

```
<soapenv:Envelope xmlns:soapenv="http://schemas.xmlsoap.org/soap/envelope/"
xmlns:autocont1="urn:cz:isvs:iszr:services:IszrRobZmenObyvatele2:v1"
xmlns:abs="urn:cz:isvs:iszr:schemas:IszrAbstract:v1"
xmlns:autocont2="urn:cz:isvs:iszr:schemas:IszrRobZmenObyvatele2:v1"
xmlns:reg="urn:cz:isvs:reg:schemas:RegTypy:v1" xmlns:xlink="http://www.w3.org/1999/xlink"
xmlns:robed="urn:cz:isvs:rob:schemas:RobEditaceData:v1"
xmlns:rob="urn:cz:isvs:rob:schemas:RobTypy:v1">
  <soapenv:Header/>
  <soapenv:Body>
    <autocont2:RobZmenObyvatele2Response>
      <abs:OdpovedInfo>
        <reg:CasOdpovedi>2021-12-10T20:32:57.9006694+01:00</reg:CasOdpovedi>
        <reg:Status>
          <reg:VysledekKod>OK</reg:VysledekKod>
        </reg:Status>
        <reg:AgendaZadostId>c6f3dd26-cc6b-4a0c-9058-af89b5b90ecf</reg:AgendaZadostId>
        <reg:IszrZadostId>cf1710d0-76fc-13f8-9549-2c5de3ff4000</reg:IszrZadostId>
      </abs:OdpovedInfo>
    </autocont2:RobOdpoved>
    <autocont2:RobZmenObyvatele2DataResponse>
      <robed:RobAplikacniStatus>
        <rob:VysledekRobKodType>OK</rob:VysledekRobKodType>
      </robed:RobAplikacniStatus>
      <robed:ZmenaId>11666018563551</robed:ZmenaId>
    </autocont2:RobZmenObyvatele2DataResponse>
  </soapenv:Body>
</soapenv:Envelope>
```

```
<robed:ZmenaCas>2021-12-10T20:32:57</robed:ZmenaCas>  
</autocont2:RobZmenObyvatele2DataResponse>  
</autocont2:RobOdpoved>  
</autocont2:RobZmenObyvatele2Response>  
</soapenv:Body>  
</soapenv:Envelope>
```

13 Notifikace změn

Změna obyvatele je událost, která je ošetřena notifikačním procesem. Informace o změně obyvatele mohou získat AIS přihlášené k notifikacím o změnách v ROB službou *E07 robCtiZmeny*.

14 Chybová hlášení

Služba neobsahuje specifická chybová hlášení.

15 Odkazy na další dokumenty

15.1 Definice služby

WSDL služby: egon/wsd/IszrRobZmenObyvatele2.wsdl
XSD služby: egon/xsd/IszrRobZmenObyvatele2.xsd

15.2 Egon služby

SZR_popis_eGON_sluzeb_E07_robCtiZmeny.doc