

Popis eGON služby

E274 – robVlozObyvatele2

Název dokumentu:	Popis eGON služeb	Verze:	01.02
Autor:	Digitální a informační agentura	Datum aktualizace:	26. 4. 2024
Účel:	Popis eGON služeb v rámci základních registrů	Počet stran:	15

Obsah

1	Účel dokumentu.....	3
2	Funkcionalita služby.....	3
3	Základní informace o službě.....	3
4	Historie služby.....	3
5	Účel služby - detailní popis.....	4
6	Věcná pravidla vztahující se ke zpracování služby	4
6.1	Primární zpracování	4
6.2	Referenční odkazy	4
7	Rozpad eGon služby na primitivní služby	4
7.1	Seznam a popis využívaných primitivních služeb	4
7.2	Workflow zpracování služby	5
8	Vstupní údaje.....	5
8.1	ZadostInfo	5
8.2	MapaAifo	6
8.3	SeznamIdAdres	6
8.4	Zadost	6
9	Kontroly při volání služby.....	8
10	Příklad volání služby.....	10
11	Výstupní údaje	11
11.1	OdpovedInfo	11
11.1.1	Stavy	11
11.2	RobOdpoved	12
11.2.1	Chybové stavy ROB	12
12	Příklad odpovědi.....	15
13	Notifikace změn	15
14	Chybová hlášení.....	15
15	Odkazy na další dokumenty	15
15.1	Definice služby	15
15.2	Egon služby	16

1 Účel dokumentu

Účelem tohoto dokumentu je především poskytnout orgánům veřejné moci, obecně uživatelům Základních registrů, jednoduchý a srozumitelný popis, jak používat příslušnou eGON službu, včetně informací pro IT pracovníky orgánů veřejné moci. Změny provádí DIA.

2 Funkcionalita služby

Služba E274 robVlozObyvatele2 založí záznam fyzické osoby do ROB. Služba je dostupná pouze pro primárního editora.

3 Základní informace o službě

Název služby	robVlozObyvatele2
Označení služby	E274
Verze služby	V1.1
Publikována v katalogu služeb od verze	
Platnost od	27. 1. 2022
Platnost do	
Stav služby	Aktivní
Nahrazena službou	
Nahrazuje službu	E01
Třída služby	E
Dostupnost služby, potřebná oprávnění	Veřejná služba, ověření dle registrace.
Režim služby	Synchronní i asynchronní
SLA služby	SLA-05

4 Historie služby

Verze služby	Aktuální stav verze	Publikovaná v produkčním prostředí		Popis změn oproti předchozí verzi
		Od	Do	
V1	neaktivní	27. 1. 2022	4. 1. 2024	Prvotní verze
V1.1	aktivní	4. 1. 2024		Změna parametrů RodnePrijmeni, Pohlavi, RodinnyStavPartnerstvi a OmezeniSvepravnosti na povinné

5 Účel služby - detailní popis

Služba slouží pro založení záznamu fyzické osoby v ROB. Tato služba umožňuje vložení nových referenčních údajů v souladu se zněním zákona č. 111/2009 Sb., o základních registrech, účinným od 01.02.2022.

Založit záznam smí pouze primární editor. Přitom musí napřed získat z ORG nepoužité AIFO, které zápisem záznamu do ROB jednoznačně spojí s danou fyzickou osobou. Umožňuje vložit všechny údaje, které agendový systém smí do registru vkládat najednou.

Primární editor (agenda evidence obyvatel A115 nebo agenda evidence cizinců A116, případně agenda evidence jiných osob EJFO) po získání AIFO prostřednictvím služeb ORG zavolá tuto službu a vloží údaje nového obyvatele do registru. ISZR při zpracování vnější (eGON) služby zajistí převod AIFO_{AIS} na AIFO_{ROB} a kontrolu referenčních odkazů do RUIAN.

Služba je dostupná pouze pro primárního editora (A115, A116 – kontroluje se interně v ROB).

6 Věcná pravidla vztahující se ke zpracování služby

6.1 Primární zpracování

Je provedeno vložení nového záznamu do ROB.

Veškeré zápisy probíhají v transakci, v případě chyby se celá transakce odroluje.

Položky v ROB, které nemají být vloženy, tedy mají být v ROB nevyplněny a jejich stav = „S“, se nezadávají (= null stav údaje je zajištěn jejich nezadáním).

Pro každý údaj, pokud není stav vyplněn, platí defaultní hodnota „Správný“; pokud je stav vyplněn, zapisuje se do registru zadaná hodnota.

Adresa místa pobytu pro zápis je nepovinná pro agendu A115 (obyvatel nemusí mít trvalý pobyt v ČR) a povinná pro A116. Pokud je ale zapisována, pak u primárního editora A115 a u primárního editora A116 musí adresa místa pobytu obsahovat atribut *adresaUradu*.

Časové značky („datum a čas změny referenčního údaje“) u jednotlivých referenčních údajů jsou při vložení osoby nastaveny na hodnotu null (zápis nové osoby není považován za změnu), občanství jsou nastaveny dle aktuálního času vložení.

6.2 Referenční odkazy

Pokud je součástí vstupních parametrů systémové hlavičky odkaz do RUIAN, ověřuje se existence v RUIAN. Pro provedení zápisu do ROB musí být identifikátor RUIAN vyplněn jak v údajích o osobě, tak v systémové části v seznamu adres / adresních lokalit.

7 Rozpad eGon služby na primitivní služby

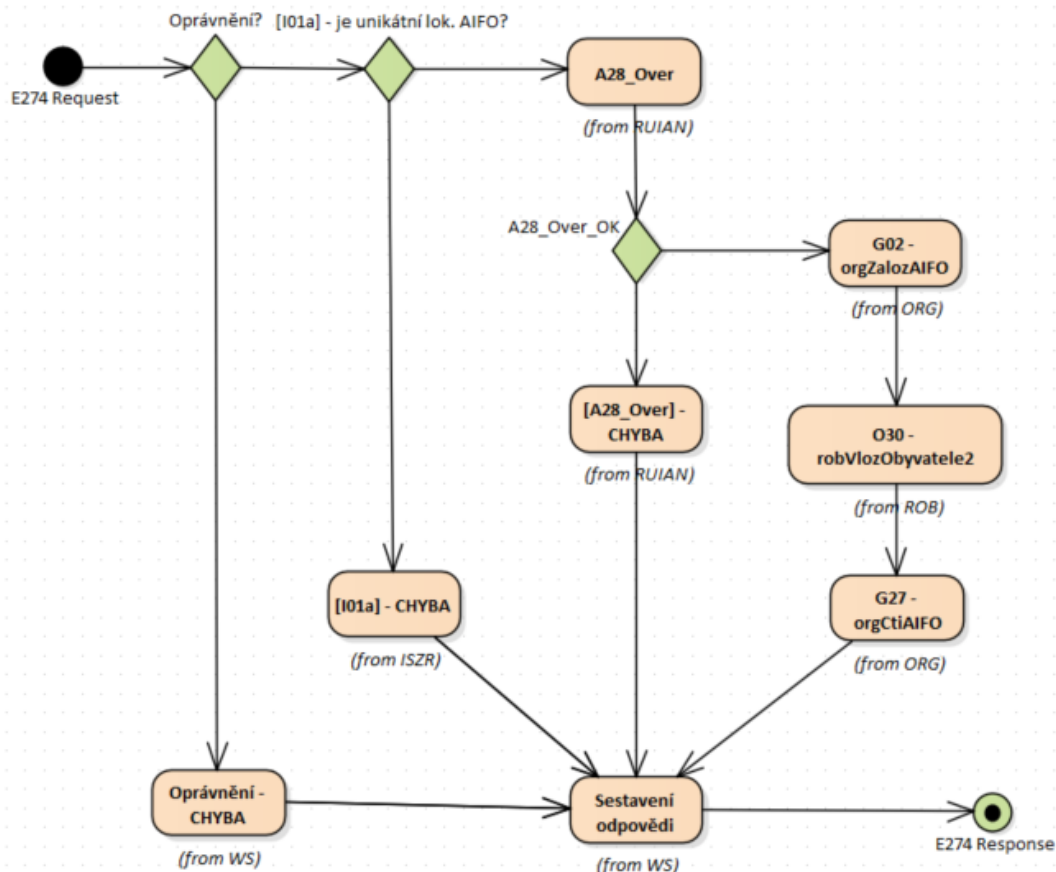
7.1 Seznam a popis využívaných primitivních služeb

V rámci zpracování jsou využívány následující interní služby:

- A28 – *ruianCtiProROB* – služba pro ověření existence adresy nebo adresní lokality v RUIAN.

- G02 – *orgZalozAIFO* - služba zprostředkuje překlad AIFOzdr na AIFOcíl, nebo vygeneruje nové AIFOcíl.
- O30 – *robVlozObyvatele2* - služba založí záznam fyzické osoby do ROB.
- G27 - *orgCtiAIFO* – služba zprostředkuje transformaci AIFOzdr na AIFOcíl.

7.2 Workflow zpracování služby



8 Vstupní údaje

Vstupní údaje obsahují běžné položky definované v datovém typu *IszrRobVlozObyvatele2Type*. Bez správného vyplnění vstupních údajů nelze transakci zpracovat.

8.1 ZadostInfo

Položka *ZadostInfo* představuje standardní hlavičku datové zprávy dotazu, která je odesílána ke zpracování. Struktura a obsah hlavičky zprávy jsou dány datovým typem *ZadostInfoType*. Obsahuje údaje, které ISZR vyžaduje pro ověření přístupu ke službě. Povinné položky musí být vyplněny.

Položky *Subjekt*, *Uzivatel* a *DuvodUcel* musí být vždy vyplněny.

8.2 MapaAifo

Položka *MapaAifo* slouží ke specifikaci AIFO_{AIS} vkládaného obyvatele. Lokální AIFO musí odpovídat lokálnímu AIFO ve struktuře vstupních parametrů obyvatele.

8.3 SeznamIdAdres

Seznam identifikátorů, které ISZR ověřuje v registru RUIAN pro zpracování žádosti. Jedná se o údaje *AdresaPobytu*, *DorucovacíAdresa/AdresaCr*, *MistoNarozeni/NarozeniCr*, *MistoUmrsti/UmrstiCr*. ROB kontroluje, že všechny referenční odkazy do RUIAN, použité v datové části, se vyskytují v tomto seznamu.

Podle situace se vyplňují elementy:

- *AdresniMisto* - Identifikátor adresního místa v RUIAN.
- *AdresniLokalita* - Identifikátor adresní jednotky (obec nebo pražský obvod) v RUIAN.

8.4 Zadost

Položka *Zadost* slouží k detailní specifikaci požadavků na službu. Vstupní parametry jsou uvedeny v elementu *RobVlozObyvateleData*.

V tomto elementu se specifikují parametry vkládaného obyvatele.

Popis	Název údaje	Editor	Omezení
Adresa místa pobytu v ČR ve formě referenčního odkazu do RUIAN (kódu adresního místa)	AdresaPobytu	A115, A116	platný kód adresy v RUIAN s povinným údajem AdresaUradu nebo NIL
Agendový identifikátor fyzické osoby	Aifo	A115, A116	povinná položka, not null v rámci tabulky OSOBA unikátní hodnota
Součet pro kontrolu integrity AIFO a údajů při vložení	AifoKontrola	A115, A116	součet pro kontrolu integrity AIFO a údajů při vložení
Datum narození	DatumNarozeni	A115, A116	povinná položka, platný formát data, datum nesmí být v budoucnosti
Datum nabytí právní moci rozhodnutí soudu o prohlášení za mrtvého	DatumPravniMociUmrsti	A115, A116	nepovinná položka, platné datum v intervalu 1.1.1900–today nebo null pro žádné rozhodnutí
Datum úmrtí	DatumUmrsti	A115, A116	nepovinná položka, platný formát data nebo NULL pro žijící osobu, kladný rozdíl data úmrtí a narození, povinná položka, pokud je uvedeno datum nabytí právní moci rozhodnutí soudu o prohlášení za mrtvého

DIGITÁLNÍ A INFORMAČNÍ AGENTURA

Popis	Název údaje	Editor	Omezení
Identifikační doklad uvedený kódem typu dokladu a číslem dokladu, nově s uvedením data skončení platnosti	Doklad	A116	nepovinná položka, kombinace (Druh, Cislo) musí být jedinečná musí být vyplněn údaj DokladPlatnostDo Cislo obsahuje maximálně 10 znaků z {'0', ..., '9', 'A', ..., 'Z'}, není-li uveden, žádná hodnota se neuloží
Adresa, na kterou mají být doručovány písemnosti (může být vedena různým způsobem)	DorucovaciAdresa	A115, A116	nepovinná položka, není-li uveden, uloží se (NULL, S) TypDorucovaciAdresy určuje naplnění položek DorucovaciAdresaCr a DorucovaciAdresaOstatni, DorucovaciAdresaOstatni má délku max. 255 znaků a obsahuje pouze znaky vyhovující datovému typu adresa
Jméno, popřípadě jména	Jmeno	A115, A116	povinná položka, není-li uveden, uloží se (NULL, S) délka 0 až 100 znaků, obsahuje pouze znaky vyhovující datovému typu jméno
Místo a okres narození v ČR zadané referenčním odkazem do RUIAN, nebo místo a stát narození (stát vedený odkazem do platného číselníku států)	MistoNarozeni	A115, A116	povinná položka, platný kód obce nebo kód obvodu Prahy nebo pro místo mimo území ČR kód státu a textem název obce
Místo a okres úmrtí v ČR zadané referenčním odkazem do RUIAN, nebo místo a stát úmrtí (stát vedený odkazem do platného číselníku států)	MistoUmrti	A115, A116	povinná položka, pokud je uvedeno DatumUmrti, platný kód obce nebo kód obvodu Prahy nebo pro místo mimo území ČR kód státu a textem název obce
Státní občanství (odkaz do platného číselníku států)	Obcanstvi	A115, A116	povinná položka (násobný atribut), musí mít alespoň jednu hodnotu, všechny hodnoty musí být v číselníku států ČSÚ, A115 – právě jedna hodnota musí mít u občanů ČR hodnotu CZE A116 – žádná hodnota nesmí být CZE
Omezení svéprávnosti	OmezeniSvepravnosti	A115, A116	povinná položka, ano/ne
Pohlaví	Pohlavi	A115, A116	povinná položka, muž/žena

Popis	Název údaje	Editor	Omezení
Příjmení	Prijmeni	A115, A116	povinná položka, délka 1 až 100 znaků, obsahuje pouze znaky vyhovující datovému typu příjmení
Rodné příjmení	RodnePrijmeni	A115, A116	povinná položka pro A115, není-li v A116 uveden, uloží se (NULL, X) délka 1 až 100 znaků, obsahuje pouze znaky vyhovující datovému typu rodného příjmení
Rodinný stav nebo registrované partnerství	RodinnyStavPartn erstvi	A115, A116	povinná položka, platná hodnota z číselníku rodinných stavů: - svobodný, svobodná - ženatý, vdaná - rozvedený, rozvedená - zaniklé manželství - vdovec, vdova - partnerství - zaniklé partnerství rozhodnutím - zaniklé partnerství - zaniklé partnerství smrtí - odloučení
Typ osoby	TypOsoby	A115, A116	povinná položka dle číselníku {"obyvatel" "cizinec" "jiny"} "obyvatel" označuje občana ČR

Referenční údaje mohou nabývat těchto hodnot/stavů:

- „S“ – správný;
- „N“ – nesprávný (=zpochybněný/reklamovaný údaj);
- „X“ – nedostupný (=údaj není znám);
- „F“ – nesprávný tvar (=údaj nesplňuje integritní omezení);
- „Y“ – údaj nebyl nikdy naplněn (týká se položek „rodné příjmení“, „pohlaví“, rodinný stav a omezení svéprávnosti, o které byl ROB rozšířen).

9 Kontroly při volání služby

Na vstupu jsou prováděny běžné kontroly na oprávnění při volání služby. V ROB jsou prováděny kontroly vstupních dat.

ROB před zápisem kontroluje agendu editora dle následující tabulky.

Název AIS	ID_EDITOR	Kód AIS	Kód agendy
Informační systém evidence obyvatel	1	33	A115

DIGITÁLNÍ A INFORMAČNÍ AGENTURA_

Název AIS	ID_EDITOR	Kód AIS	Kód agentury
Informační systém evidence občanských průkazů	2	32	A117
Informační systém evidence cestovních dokladů	3	31	A118
Informační systém datových schránek	5	221	A119
Agendový informační systém cizinců	4	198	A116
Informační systém evidence jiných fyzických osob (EJFO)	6		
Portál veřejné správy	7	3	A344

Registr obyvatel zajišťuje, že službu robVlozObyvatele2 mohou volat pouze editoři č. 1 a 4.

ROB před zápisem kontroluje unikátnost AIFO a přístupnost údajů (např. občanství) ve vztahu k editorovi dle následující tabulky.

Název údaje	A115	A116
AdresaPobytu	N	P
Aifo	P	P
DatumNarozeni	P	P
DatumPravniMociUmrti	PN*)	PN*)
DatumUmrti	N	N
DorucovaciAdresa	N	N
Jmeno	P	P
MistoNarozeni	P	P
MistoUmrti	PP*)	PP*)
OmezeniSvepravnosti	P	P
Pohlavi	P	P
Prijmeni	P	P
RodnePrijmeni	P	N
RodinyStavPartnerstvi	P	P
Doklad	X	N
Obcanstvi	P	P
TypOsoby	P	P

Legenda k tabulce:

- P – povinný údaj
- N – nepovinný údaj
- PP – podmíněně povinný údaj
- PN – podmíněně nepovinný údaj
- X – zakázaný údaj
- *) – Pokud je vyplněno datum úmrtí

DIGITÁLNÍ A INFORMAČNÍ AGENTURA

Pro doklady je prováděna validace:

Název	A115	A116	A117	A118	A119	A344
Cislo	X	P	X	X	X	X
Druh	X	P*)	X	X	X	X
DokladPlatnostDo	X	P	X	X	X	X

Legenda k tabulce:

P – povinný údaj

X – zakázaný údaj

*) – Druh smí být IR, VS, PS, IX nebo IE

10 Příklad volání služby

```
<soapenv:Envelope xmlns:soapenv="http://schemas.xmlsoap.org/soap/envelope/"
xmlns:urn="urn:cz:isvs:iszr:schemas:IszrRobVlozObyvatele2:v1"
xmlns:urn1="urn:cz:isvs:iszr:schemas:IszrAbstract:v1"
xmlns:urn2="urn:cz:isvs:reg:schemas:RegTypy:v1"
xmlns:urn3="urn:cz:isvs:rob:schemas:RobEditaceData:v1"
xmlns:urn4="urn:cz:isvs:rob:schemas:RobTypy:v1">
  <soapenv:Header/>
  <soapenv:Body>
    <urn:RobVlozObyvatele2>
      <urn1:ZadostInfo>
        <urn2:CasZadosti>2012-05-14T00:00:00.000+02:00</urn2:CasZadosti>
        <urn2:Agenda>Axxx</urn2:Agenda>
        <urn2:AgendovaRole>CRxxx</urn2:AgendovaRole>
        <urn2:Ovm>ovm</urn2:Ovm>
        <urn2:Ais>ais</urn2:Ais>
        <urn2:Subjekt>Subjekt1</urn2:Subjekt>
        <urn2:Uzivatel>Uzivatel1</urn2:Uzivatel>
        <urn2:DuvodUcel>Důvod a Účel1</urn2:DuvodUcel>
        <urn2:AgendaZadostId>93b2aaec-eb7c-40ca-9783-0b38a6a1a3b5</urn2:AgendaZadostId>
        <urn2:IszrZadostId>93b2aaec-eb7c-40ca-9783-0b38a6a1a3b5</urn2:IszrZadostId>
      </urn1:ZadostInfo>
      <urn1:MapaAifo lokalniAifoOd="2">
        <urn2:PrevodAifo>
          <urn2:LokalniAifo>1</urn2:LokalniAifo>
          <urn2:GlobalniAifo>90yY5f1xCxISYf1dSiArCkk=</urn2:GlobalniAifo>
        </urn2:PrevodAifo>
      </urn1:MapaAifo>
      <urn1:SeznamIdAdres xmlns:urn1Iszr="urn:cz:isvs:iszr:schemas:IszrAbstract:v1">
        <urn2:AdresniMisto>20556462</urn2:AdresniMisto>
        <urn2:AdresniLokalita typPrvku="OB">598071</urn2:AdresniLokalita>
      </urn1:SeznamIdAdres>
      <urn:Zadost>
        <urn:RobVlozObyvatele2Data>
          <!--Optional:-->
          <urn3:AdresaPobytu adresaUradu="false"
stav="spravny">20556462</urn3:AdresaPobytu>
          <urn3:Aifo stav="spravny">1</urn3:Aifo>
        </urn:RobVlozObyvatele2Data>
        <urn3:AifoKontrolaType>AAAAAAAAAAAAAAAAAAAAAX33dPco9jDBBa0FUs/W6mmTx4YFNYh7dOhsfdb4UQRw9ef121bs9S
uiUTvV3d/W2AQ==</urn3:AifoKontrolaType>
        <urn3:DatumNarozeni stav="spravny">1995-06-21</urn3:DatumNarozeni>
        <urn3:DotykovaciAdresa typAdresy="adresaCrOdkaz" stav="spravny">
          <urn4:AdresaCr>20556462</urn4:AdresaCr>
        </urn3:DotykovaciAdresa>
        <urn3:Jmeno stav="spravny">Miroslava</urn3:Jmeno>
        <urn3:MistoNarozeni stav="spravny">
          <urn4:NarozeniCr obec="true">598071</urn4:NarozeniCr>
        </urn3:MistoNarozeni>
        <urn3:Prijmeni stav="spravny">Svobodná</urn3:Prijmeni>
      </urn:Zadost>
    </urn:RobVlozObyvatele2>
  </soapenv:Body>
</soapenv:Envelope>
```

```
<urn3:TypOsoby>obyvatel</urn3:TypOsoby>
<urn3:Obcanstvi stav="spravny">203</urn3:Obcanstvi>
<urn3:RodnePrijmeni stav="spravny">Svobodná</urn3:RodnePrijmeni>
<urn3:OmezeniSvepravnosti stav="spravny">ne</urn3:OmezeniSvepravnosti>
<urn3:RodinnyStavPartnerstvi
stav="spravny">SVOBODNY/SVOBODNA</urn3:RodinnyStavPartnerstvi>
  <urn3:Pohlavi stav="spravny">zena</urn3:Pohlavi>
  </urn:RobVlozObyvatele2Data>
</urn:Zadost>
</urn:RobVlozObyvatele2>
</soapenv:Body>
</soapenv:Envelope>
```

11 Výstupní údaje

Výstupní údaje obsahují položky definované v datovém typu *RobVlozObyvatele2ResponseType*.

11.1 OdpovedInfo

Struktura položky *OdpovedInfo* obsahuje údaje, které ISZR ale i AIS očekává k dokončení vyřízení požadavku. Struktura a obsah hlavičky zprávy jsou dány datovým typem *OdpovedInfoType*.

11.1.1 Stav

V případě chybně zadaných vstupních údajů registr požadavek nezpracuje a vydá chybové hlášení. Povinné údaje podle validační tabulky musí být na vstupu služby uvedeny.

Stav provedení služby je uveden v elementu *Status/VysledekKod*:

- OK – služba byla zpracována v pořádku
- CHYBA – zpracování není možné provést

Pokud skončí služba stavem *CHYBA*, a jsou známy detailnější informace, jsou podrobnosti uvedeny v elementu *VysledekDetail*.

Stav *CHYBA* nastává v situacích:

Situace	VysledekSubKod	VysledekPopis
Na vstupu je parametr, který není povolen v ROB	APLIKACNI CHYBA	NEPOVOLENY PARAMETR
Osoba s daným AIFO již v ROB existuje	APLIKACNI CHYBA	NEVALIDNI DATA
Odkaz do RUIAN uvedený u obyvatele není uveden v <i>SeznamIdAdres</i>	APLIKACNI CHYBA	NEVALIDNI DATA
AIS nemá oprávnění na službu	NENI OPRAVNENI	NENI OPRAVNENI
Na vstupu je zadáno neexistující AIFO (neexistuje v ORG)	APLIKACNI CHYBA	AIFO NEEXISTUJE
Na vstupu jsou zadány nevalidní data dle logiky ROB	NEVALIDNI DATA	
	ADRESA NEEXISTUJE	

Na vstupu v <i>SeznamIdAdres</i> je uveden neexistující odkaz do RUIAN	SPECIFIKACE V POPISU	Informace o neexistenci
--	----------------------	-------------------------

Stav CHYBA dále může nastat v situacích, kdy službu nebylo možné z nějakého závažného důvodu vykonat nebo sestavit odpověď. Příklady situací, ve kterých vzniká tato chyba, je chybný vstup služby, nedostupnost databáze a podobně.

11.2 RobOdpoved

Registr v případě úspěšného zápisu vrací v elementu *VysledekRobKodType* hodnotu *OK* a dále vrací čas, kdy změnu provedl (*ZmenaCas*) a jednoznačný identifikátor změny (*ZmenaId*).

11.2.1 Chybové stavy ROB

V případě neúspěšného vložení je v elementu *VysledekRobKodType* hodnota *CHYBA* a elementu *VysledekDetail* upřesnění dle následující tabulky.

VysledekKod	VysledekSubkod	SpecifikaceChyby
CHYBA	NENI OPRAVNENI	0024 Nepovolený editor záznamu.
CHYBA	NEVALIDNI DATA	0040 Doručovací adresa v datové části se neshoduje s Adresním místem v systémové části.
CHYBA	NEVALIDNI DATA	0100 Osoba s daným Aifo již existuje.
CHYBA	NEVALIDNI DATA	0102 Položka "AdresaPobytu" je povinná.
CHYBA	NEVALIDNI DATA	0103 Položka „AdresaPobytuStav“ není validní.
CHYBA	NEVALIDNI DATA	0104 Položka „Aifo“ je povinná.
CHYBA	NEVALIDNI DATA	0105 Položka "AifoStav" není validní.
CHYBA	NEVALIDNI DATA	0106 Položka "DatumNarozeni" je povinná.
CHYBA	NEVALIDNI DATA	0107 Položka "DatumNarozeniStav" není validní.
CHYBA	NEVALIDNI DATA	0109 Položka "MistoNarozeni" je povinná.
CHYBA	NEVALIDNI DATA	0110 Položka "MistaNarozeniStav" není validní.
CHYBA	NEVALIDNI DATA	0111 Položka Nemůže být vyplněno zároveň NarozeniCR a narozeniSvet
CHYBA	NEVALIDNI DATA	0113 Položka "MistoNarozeniSvetMisto" není validní.
CHYBA	NEVALIDNI DATA	0115 Položka "Jmeno" je povinná.
CHYBA	NEVALIDNI DATA	0116 Položka "Jmeno" není validní.
CHYBA	NEVALIDNI DATA	0117 Položka „JmenoStav“ není validní.
CHYBA	NEVALIDNI DATA	0118 Položka "Prijmeni" je povinná.
CHYBA	NEVALIDNI DATA	0119 Položka "PrijmeniStav" není validní.
CHYBA	NEVALIDNI DATA	0120 Položka "Prijmeni" není validní.
CHYBA	NEVALIDNI DATA	0121 Položka „TypOsoby“ je povinná.

DIGITÁLNÍ A INFORMAČNÍ AGENTURA

VysledekKod	VysledekSubkod	SpecifikaceChyby
CHYBA	NEVALIDNI DATA	0124 Položka "MistoUmrtiStav" není validní.
CHYBA	NEVALIDNI DATA	0125 Místo úmrtí nemůže být vyplněno, pokud není vyplněno datum úmrtí.
CHYBA	NEVALIDNI DATA	0126 Nemůže být vyplněno zároveň "UmrCr" a „UmrSvet"
CHYBA	NEVALIDNI DATA	0127 Položka "MistoUmrtiSvetMisto" není validní.
CHYBA	NEVALIDNI DATA	0128 Místo úmrtí nemá platný numerický kód státu z číselníku států.
CHYBA	NEVALIDNI DATA	0130 Položka "DatumUmrti" je povinná, pokud je uvedeno datum nabytí právní moci úmrtí.
CHYBA	NEVALIDNI DATA	0131 Položka "DatumUmrtiStav" není validní.
CHYBA	NEVALIDNI DATA	0133 Délka života je delší, než stanovuje integritní omezení.
CHYBA	NEVALIDNI DATA	0135 Položka "DatumPravniMociUmrtiStav" není validní.
CHYBA	NEVALIDNI DATA	0136 Položka "DorucovaciAdresaStav" není validní.
CHYBA	NEVALIDNI DATA	0137 Položka "DorucovaciAdresa" není validní.
CHYBA	NEVALIDNI DATA	0138 Položka "DorucovaciAdresaOstatni" není validní.
CHYBA	NEVALIDNI DATA	0139 Položka "Obcanstvi" je povinná.
CHYBA	NEVALIDNI DATA	0141 Státní občanství není platný numerický kód státu z číselníku států.
CHYBA	NEVALIDNI DATA	0143 Pokud je editorem A116, žádná hodnota občanství nesmí být CZE.
CHYBA	NEVALIDNI DATA	0146 Nevalidní číslo dokladu.
CHYBA	NEVALIDNI DATA	0147 Doklad nemá unikátní kombinaci druhu a čísla.
CHYBA	CHYBA MAPA AIFO	0004 Hodnota lokalniAifoOd musí být vyšší než už existující hodnoty lokálních aifo v mapě Aifo.
CHYBA	NEVALIDNI DATA	0038 Místo narození v datové části se neshoduje s Adresní lokalitou v systémové části.
CHYBA	NEVALIDNI DATA	0042 Položka "AifoKontrola" je nevalidní.
CHYBA	NEVALIDNI DATA	0122 Položka "TypOsoby" není validní.
CHYBA	NEVALIDNI DATA	0145 Nevalidní druh dokladu.
CHYBA	NEVALIDNI DATA	0112 Položka "TypMistaNarozeni" je povinná.
CHYBA	NEVALIDNI DATA	0123 Položka "MistoUmrti" je povinná.
CHYBA	NEVALIDNI DATA	0132 Položka "DatumUmrti" není validní.
CHYBA	CHYBA MAPA AIFO	0005 Mapa aifo obsahuje duplicitní hodnoty globálních nebo lokálních Aifo.
CHYBA	NEVALIDNI DATA	0037 Adresa pobytu v datové části se neshoduje s Adresním místem v systémové části.

DIGITÁLNÍ A INFORMAČNÍ AGENTURA

VysledekKod	VysledekSubkod	SpecifikaceChyby
CHYBA	NEVALIDNI DATA	0039 Místo úmrtí v datové části se neshoduje s Adresní lokalitou v systémové části.
CHYBA	NEVALIDNI DATA	0108 Položka "DatumNarozeni" není validní.
CHYBA	NEVALIDNI DATA	0114 Místo narození nemá platný numerický kód státu z číselníku států.
CHYBA	NEVALIDNI DATA	0125 Místo úmrtí nemůže být vyplněno, pokud není vyplněno datum úmrtí.
CHYBA	NEVALIDNI DATA	0129 Položka "TypMistaUmrti" je povinná.
CHYBA	NEVALIDNI DATA	0134 Položka "DatumPravniMociUmrti" není validní.
CHYBA	NEVALIDNI DATA	0140 Pokud je editorem A115, právě jedna hodnota občanství musí mít u občanů ČR hodnotu CZE.
CHYBA	NEVALIDNI DATA	0142 Položka "Obcanstvi" není unikátní v rámci příchozí služby.
CHYBA	NEVALIDNI DATA	0144 Pokud je editorem EJFO, žádná hodnota občanství nesmí být CZE.
CHYBA	CHYBA MAPA AIFO	0002 Neshoda mezi použitými Aifo v datové části a mapě nebo mapa chybí.
CHYBA	NENI OPRAVNENI	0015 Ais nemá oprávnění volat danou službu.
CHYBA	NEPOVOLENY PARAMETR	0101 Nepovolený zápis položky Doklad.
CHYBA	NEVALIDNI DATA	0148 Položka "DruhDokladu" a "CisloDokladu" není unikátní v rámci příchozí služby.
CHYBA	NEVALIDNI DATA	0149 V elementu "AdresaPobytu" nejsou zadány všechny povinné položky. Atribut "AdresaUradu" je povinný.
CHYBA	NEVALIDNI DATA	0150 Položka "AdresaUradu" není validní.
CHYBA	NEVALIDNI DATA	0151 Položka "RodnePrijmeni" není validní.
CHYBA	NEVALIDNI DATA	0152 Položka "OmezeniSvepravnosti" je povinná.
CHYBA	NEVALIDNI DATA	0153 Položka "OmezeniSvepravnostiStav" není validní.
CHYBA	NEVALIDNI DATA	0154 Položka "RodinnyStavPartnerstvi" je povinná.
CHYBA	NEVALIDNI DATA	0155 Položka "RodinnyStavPartnerstviStav" není validní.
CHYBA	NEVALIDNI DATA	0156 Položka "RodinnyStavPartnerstvi" není validní.
CHYBA	NEVALIDNI DATA	0157 Položka "RodnePrijmeniStav" není validní.
CHYBA	NEVALIDNI DATA	0158 Položka "PohlaviStav" není validní.
CHYBA	NEVALIDNI DATA	0159 Nepovolený zápis položky: "DokladPlatnostDo".
CHYBA	NEVALIDNI DATA	0160 Položka "DokladPlatnostDo" je povinná.
CHYBA	NEVALIDNI DATA	0161 Položka "DatumPravniMociUmrti" není validní.
CHYBA	NEVALIDNI DATA	0162 Položka "DokladPlatnostDo" není validní.

VysledekKod	VysledekSubkod	SpecifikaceChyby
CHYBA	NEVALIDNÍ DATA	0163 Položka "RodnePrijmeni" je povinná.
CHYBA	NEVALIDNÍ DATA	0164 Položka "Pohlavi" je povinná.
CHYBA	NEVALIDNÍ DATA	0165 Položka "OmezeniSvepravnosti" je povinná.

12 Příklad odpovědi

```
<soapenv:Envelope xmlns:soapenv="http://schemas.xmlsoap.org/soap/envelope/"
xmlns:autocont1="urn:cz:isvs:iszr:services:IszrRobVlozObyvatele2:v1"
xmlns:abs="urn:cz:isvs:iszr:schemas:IszrAbstract:v1"
xmlns:autocont2="urn:cz:isvs:iszr:schemas:IszrRobVlozObyvatele2:v1"
xmlns:reg="urn:cz:isvs:reg:schemas:RegTypy:v1" xmlns:xlink="http://www.w3.org/1999/xlink"
xmlns:robed="urn:cz:isvs:rob:schemas:RobEditaceData:v1"
xmlns:rob="urn:cz:isvs:rob:schemas:RobTypy:v1">
  <soapenv:Header/>
  <soapenv:Body>
    <autocont2:RobVlozObyvatele2Response>
      <abs:OdpovedInfo>
        <reg:CasOdpovedi>2021-12-12T16:33:32.9116756+01:00</reg:CasOdpovedi>
        <reg:Status>
          <reg:VysledekKod>OK</reg:VysledekKod>
        </reg:Status>
        <reg:AgendaZadostId>93b2aaec-eb7c-40ca-9783-0b38a6a1a3b5</reg:AgendaZadostId>
        <reg:IszrZadostId>ee57b004-8565-13f8-9550-224919456000</reg:IszrZadostId>
      </abs:OdpovedInfo>
      <autocont2:RobOdpoved>
        <autocont2:RobVlozObyvatele2DataResponse>
          <robed:RobAplikacniStatus>
            <rob:VysledekRobKodType>OK</rob:VysledekRobKodType>
          </robed:RobAplikacniStatus>
          <robed:ZmenaId>11668018587439</robed:ZmenaId>
          <robed:ZmenaCas>2021-12-12T16:33:32</robed:ZmenaCas>
        </autocont2:RobVlozObyvatele2DataResponse>
      </autocont2:RobOdpoved>
    </autocont2:RobVlozObyvatele2Response>
  </soapenv:Body>
</soapenv:Envelope>
```

13 Notifikace změn

Vložení obyvatele je událost, která je ošetřena notifikačním procesem. Informace o založení nového obyvatele mohou získat oprávnění příjemci této změny službou *E103 robCtiZmenyZaloz*.

14 Chybová hlášení

Služba neobsahuje specifická chybová hlášení.

15 Odkazy na další dokumenty

15.1 Definice služby

WSDL služby: egon/wsd/IszrRobVlozObyvatele2.wsdl
XSD služby: egon/xsd/IszrRobVlozObyvatele2.xsd

15.2 Egon služby

SZR_popis_eGON_sluzeb_E103_robCtiZmenyZaloz.doc