

Popis eGON služby

E220 - rppZapisDatovouSchranku

Název dokumentu:	Popis eGON služeb	Verze:	01.00
Autor:	Správa základních registrů	Datum aktualizace:	18. 07. 2017
Účel:	Popis eGON služeb v rámci základních registrů	Počet stran:	8



Obsah

1	Účel dokumentu.....	3
2	Funkcionalita služby.....	3
3	Základní informace o službě.....	3
4	Historie služby.....	3
5	Účel služby - detailní popis.....	4
6	Věcná pravidla vztahující se ke zpracování služby	4
6.1	Obecné vlastnosti služeb RPP	4
7	Rozpad eGon služby na primitivní služby	4
7.1	Seznam a popis využívaných primitivních služeb	4
7.2	Workflow zpracování služby	5
8	Vstupní údaje.....	5
8.1	ZadostInfo	5
8.2	Zadost	5
9	Kontroly při volání služby.....	5
10	Příklad volání služby.....	5
10.1	Příklad volání služby	5
11	Výstupní údaje	6
11.1	OdpovedInfo	6
11.1.1	Stavy	6
11.2	RppOdpoved	7
12	Příklad odpovědi.....	7
12.1	Příklad odpovědi	7
13	Notifikace změn	8
14	Chybová hlášení	8
15	Odkazy na další dokumenty	8
15.1	Definice služby	8
15.2	Egon služby	8

1 Účel dokumentu

Účelem tohoto dokumentu je především poskytnout orgánům veřejné moci, obecně uživatelům Základních registrů, jednoduchý a srozumitelný popis jak používat příslušnou eGON službu, včetně informací pro IT pracovníky orgánů veřejné moci. Změny provádí SZR.

2 Funkcionalita služby

Služba aktualizuje seznam datových schránek k OVM.

3 Základní informace o službě

Název služby	rppZapisDatovouSchranku
Označení služby	E220
Verze služby	V1.0
Publikována v katalogu služeb od verze	
Platnost od	16. 6.2017
Platnost do	
Stav služby	Aktivní
Nahrazena službou	
Nahrazuje službu	
Třída služby	E
Dostupnost služby, potřebná oprávnění	Veřejná, ověření dle registrace
Režim služby	synchronní i asynchronní
SLA služby	SLA-05

4 Historie služby

V tabulce níže jsou uvedeny údaje o všech verzích dané služby, jejím životním cyklu v produkčním prostředí a popis změn mezi jednotlivými verzemi.

Verze služby	Aktuální stav verze	Publikovaná v produkčním prostředí		Popis změn oproti předchozí verzi
		Od	Do	
V1.0	Aktivní	16. 6.2017		Prvotní verze



5 Účel služby - detailní popis

Služba *E220 rppZapisDatovouSchranku* aktualizuje seznam datových schránek k OVM.

Službu využívá sekundární editor (ISDS). Na vstupu služby lze zadat seznam datových schránek, které se mají k OVM zapsat a seznam datových schránek, které se mají u OVM vymazat. Lze nastavit příznak správnosti datové schránky.

Služba vrací status zpracování služby.

Jedná se o editační službu sekundárního editoru RPP. Editor zapisuje a vymazává datové schránky OVM, které je typu R nebo O (z ROB nebo Ostatní).

Pozn.: pro OVM typu S (z ROS) eviduje datové schránky k OVM do ZR agendový informační systém RPP, který přebírá datové schránky vedené k osobě daného IČO v ZR ROS.

6 Věcná pravidla vztahující se ke zpracování služby

Služba je předána na RPP, kde jsou provedeny věcné kontroly a vlastní vykonání služby. Data výstupu služby jsou předána volajícímu AIS.

Věcná pravidla RPP:

- Služba neprovádí přepis (update) zapsané datové schránky, změnu je nutné zpracovat výmazem původní datové schránky a zápisem nové datové schránky (toto pravidlo platí i při změně hodnoty správnosti datové schránky),
- Vstupní parametry musí obsahovat kód OVM zapsaného v ZR RPP a toto OVM nesmí být typu S,
- Vstupní data musí obsahovat alespoň jednu datovou schránku pro výmaz, nebo alespoň jednu datovou schránku pro zápis.
- Údaje datové schránky pro výmaz musí být shodné s evidovanými údaji, při neshodě je tato vypsána v odpovědi služby (NenalezenaDS) s typem zjištěné chyby (VysledekDetail).

6.1 Obecné vlastnosti služeb RPP

Veškerá volání služeb RPP jsou logována v RPP.

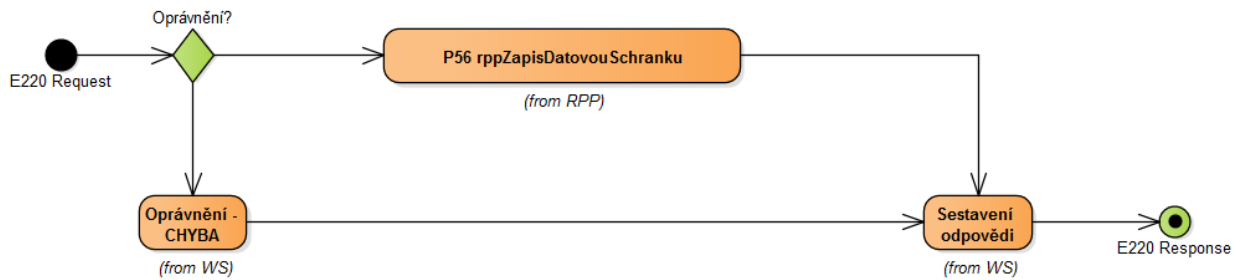
7 Rozpad eGon služby na primitivní služby

7.1 Seznam a popis využívaných primitivních služeb

V rámci zpracování jsou využívány následující interní služby:

- *P56 – rppZapisDatovouSchranku* – zapisuje datovou schránku OVM ro RPP.

7.2 Workflow zpracování služby



8 Vstupní údaje

Vstupní údaje obsahují položky definované v datovém typu *RppZapisDatovouSchrankuType*. Bez správného vyplnění vstupních údajů nelze transakci zpracovat.

8.1 ZadostInfo

Položka *ZadostInfo* představuje standardní hlavičku datové zprávy dotazu, která je odesílána ke zpracování. Struktura a obsah hlavičky zprávy jsou dány datovým typem *ZadostInfoType*. Obsahuje údaje, které ISZR vyžaduje pro ověření přístupu ke službě. Povinné položky musí být vyplněny.

8.2 Zadost

Položka *Zadost* slouží k detailní specifikaci požadavků na službu. Vstupní parametry jsou uvedeny v elementu *RppZapisDatovouSchrankuData*.

- Kód OVM,
- Seznam typů a identifikátorů datových schránek pro zapisované DS
- Seznam typů a identifikátorů datových schránek pro vymazávané DS.

9 Kontroly při volání služby

Na vstupu jsou prováděny běžné kontroly na oprávnění při volání služby.

Dále jsou prováděny věcné kontroly popsané v kapitole Vstupní údaje.

10 Příklad volání služby

10.1 Příklad volání služby

```

<s:Envelope xmlns:s="http://schemas.xmlsoap.org/soap/envelope/">
  <s:Header>
    <Action s:mustUnderstand="1"
xmlns="http://schemas.microsoft.com/ws/2005/05/addressing/none">IszrRppZapisDatovouSc
hranku</Action>
  </s:Header>
  <s:Body xmlns:xsi="http://www.w3.org/2001/XMLSchema-instance"
xmlns:xsd="http://www.w3.org/2001/XMLSchema">
    <RppZapisDatovouSchranku
xmlns="urn:cz:isvs:iszr:schemas:IszrRppZapisDatovouSchranku:v1">
      <ZadostInfo xmlns="urn:cz:isvs:iszr:schemas:IszrAbstract:v1">

```



```
<CasZadosti xmlns="urn:cz:isvs:reg:schemas:RegTypy:v1">2014-01-01T01:00:00</CasZadosti>
<Agenda xmlns="urn:cz:isvs:reg:schemas:RegTypy:v1">Axxx</Agenda>
<AgendovaRole xmlns="urn:cz:isvs:reg:schemas:RegTypy:v1">CRxxx</AgendovaRole>
<Ovm xmlns="urn:cz:isvs:reg:schemas:RegTypy:v1">ovm</Ovm>
<Ais xmlns="urn:cz:isvs:reg:schemas:RegTypy:v1">ais</Ais>
<Subjekt xmlns="urn:cz:isvs:reg:schemas:RegTypy:v1">subjekt</Subjekt>
<Uzivatel xmlns="urn:cz:isvs:reg:schemas:RegTypy:v1">uzivatel</Uzivatel>
<DuvodUcel xmlns="urn:cz:isvs:reg:schemas:RegTypy:v1">duvod</DuvodUcel>
<AgendaZadostId xmlns="urn:cz:isvs:reg:schemas:RegTypy:v1">90acc57b-a8de-47aa-9c6e-0cfc461ca9e6</AgendaZadostId>
</ZadostInfo>
<Zadost>
  <RppZapisDatovouSchrankuData>
    <KodOvm xmlns="urn:cz:isvs:rpp:schemas:RppEditaceData:v1">48136450</KodOvm>
    <DatovaSchranka xmlns="urn:cz:isvs:rpp:schemas:RppEditaceData:v1">
      <UdajeDatoveSchrankyVlozeni typ="20"
stav="spravny">abcdefg</UdajeDatoveSchrankyVlozeni>
    </DatovaSchranka>
  </RppZapisDatovouSchrankuData>
</Zadost>
</RppZapisDatovouSchranku>
</s:Body>
</s:Envelope>
```

11 Výstupní údaje

Výstupní údaje obsahují položky definované v datovém typu *RppZapisDatovouSchrankuResponseType*.

11.1 OdpovedInfo

Struktura položky *OdpovedInfo* obsahuje údaje, které ISZR ale i AIS očekává k dokončení vyřízení požadavku. Struktura a obsah hlavičky zprávy jsou dány datovým typem *OdpovedInfoType*.

11.1.1 Stav

Stav provedení služby je uveden v elementu *Status/VysledekKod*:

- *OK* – služba byla zpracována v pořádku
- *CHYBA* – zpracování není možné provést
- *VAROVANI* – služba byla zpracována v pořádku, ale vstupní parametry nejsou formálně správné, případně je výsledkem prázdná množina

Pokud skončí služba stavem *CHYBA* nebo *VAROVANI* a jsou známy detailnější informace, jsou podrobnosti uvedeny v elementu *VysledekDetail*.

Definované chybové stavy jsou uvedeny v následující tabulce:

VysledekSubKod	VysledekPopis
NEVALIDNI_ZADOST	Kód služby není definován nebo je neznámý.
NEVALIDNI_ZADOST	Nesprávný kód služby "{0}", očekáván byl "{1}".
NEVALIDNI_DATA	Povinný parametr služby "{0}" není definován.
PRAZDNY_POVINNY_PARAMETR	Parametr UdajeDatoveSchranky není vyplněný.



DUPLICITA_DATOVE_SCHRANKY	Datová schránka odpovídající zadaným parametrům již existuje.
NEPOVOLENA_DATOVA_SCHRANKA	Nebyla nalezena žádná datová schránka odpovídající zadaným parametrům.
NEVALIDNI_ZADOST	Entita pro třídu "{0}" neexistuje.
NEVALIDNI_ZADOST	Entitu "{0}" nelze zpochybnit.
NEVALIDNI_ZADOST	Atribut pro "{0}" neexistuje.
NEVALIDNI_ZADOST	Atribut "{0}" nelze zpochybnit.

Stav CHYBA dále může nastat v situaci, kdy službu nebylo možné z nějakého závažného důvodu vykonat nebo sestavit odpověď. Příkladem situace, ve které vzniká tato chyba, je například chybný vstup služby, nedostupnost databáze nebo základního registru a podobně.

11.2 RppOdpoved

Položka je vyplněna, pokud bylo provedeno volání RPP. V elementu jsou vrácena aplikační data. Jsou umístěna v elementu *RppZapisDatovouSchrankuDataResponse*.

Služba vrací status zpracování služby. V případě chyby, pak vrací i seznam datových schránek, které nebyly vymazány, nebo které nebyly zapsány.

12 Příklad odpovědi

12.1 Příklad odpovědi

```
<soapenv:Envelope xmlns:soapenv="http://schemas.xmlsoap.org/soap/envelope/"
xmlns:autocont1="urn:cz:isvs:iszr:services:IszrRuianSouboryDat:v1"
xmlns:abs="urn:cz:isvs:iszr:schemas:IszrAbstract:v1"
xmlns:autocont2="urn:cz:isvs:iszr:schemas:IszrRppZapisDatovouSchranku:v1"
xmlns:reg="urn:cz:isvs:reg:schemas:RegTypy:v1"
xmlns:xlin1="http://www.w3.org/1999/xlink"
xmlns:autocont3="urn:cz:isvs:rpp:schemas:RppEditaceData:v1"
xmlns:rpp="urn:cz:isvs:rpp:schemas:RppTypy:v1">
  <soapenv:Header />
  <soapenv:Body>
    <autocont2:RppZapisDatovouSchrankuResponse>
      <abs:OdpovedInfo>
        <reg:CasOdpovedi>2014-01-01T01:00:00.6875000+01:00</reg:CasOdpovedi>
        <reg:Status>
          <reg:VysledekKod>OK</reg:VysledekKod>
        </reg:Status>
        <reg:AgendaZadostId>90acc57b-a8de-47aa-9c6e-0cfc461ca9e6</reg:AgendaZadostId>
        <reg:IszrZadostId>d78bdf50-7f1d-13c7-9851-19984ced9000</reg:IszrZadostId>
      </abs:OdpovedInfo>
      <autocont2:RppOdpoved>
        <autocont2:RppZapisDatovouSchrankuDataResponse>
          <autocont3:AplikacniStatus>
            <rpp:VysledekKod>OK</rpp:VysledekKod>
          </autocont3:AplikacniStatus>
        </autocont2:RppZapisDatovouSchrankuDataResponse>
      </autocont2:RppOdpoved>
    </autocont2:RppZapisDatovouSchrankuResponse>
  </soapenv:Body>
</soapenv:Envelope>
```



13 Notifikace změn

Služba je editační, informace o vložení lze získat službou *E218 rppCtiZmenyOvmSpuu*.

14 Chybová hlášení

Služba neobsahuje specifická chybová hlášení.

15 Odkazy na další dokumenty

15.1 Definice služby

WSDL služby: [egon/wsdl/IszrRppZapisDatovouSchranku.wsdl](#)

XSD služby: [egon/xsd/IszrRppZapisDatovouSchranku.xsd](#)

15.2 Egon služby

[SZR_popis_eGON_sluzeb_E218_rppCtiZmenyOvmSpuu.docx](#)