



Popis eGON služby E45 - orgPrihlasAifo

Název dokumentu:	Popis eGON služeb	Verze:	01.00
Autor:	Správa základních registrů	Datum aktualizace:	8.5.2015
Účel:	Popis eGON služeb v rámci základních registrů	Počet stran:	8



Obsah

1	Účel dokumentu	3
2	Funkcionalita služby.....	3
3	Základní informace o službě.....	3
4	Historie služby	3
5	Účel služby - detailní popis	3
6	Věcná pravidla vztahující se ke zpracování služby	4
7	Rozpad eGon služby na primitivní služby	4
7.1	Seznam a popis využívaných primitivních služeb	4
7.2	Workflow zpracování služby	5
8	Vstupní údaje	5
8.1	ZadostInfo	5
8.2	MapaAifo	5
9	Kontroly při volání služby	5
10	Příklad volání služby	6
11	Výstupní údaje	6
11.1	OdpovedInfo	6
11.1.1	Stavy	6
11.2	MapaAifo	7
11.3	OrgOdpoved	7
12	Příklad odpovědi	7
13	Notifikace změn.....	7
14	Chybová hlášení	7
15	Odkazy na další dokumenty.....	7



1 Účel dokumentu

Účelem tohoto dokumentu je především poskytnout orgánům veřejné moci, obecně uživatelům Základních registrů, jednoduchý a srozumitelný popis jak používat příslušnou eGON službu, včetně informací pro IT pracovníky orgánů veřejné moci. Změny provádí SZR.

2 Funkcionalita služby

Služba provede zaevidování AIFO k notifikaci změn v ROB a ORG pro volající AIS.

3 Základní informace o službě

Název služby	orgPrihlasAifo
Označení služby	E45
Verze služby	V1
Publikována v katalogu služeb od verze	
Platnost od	1. 7. 2012
Platnost do	
Stav služby	Aktivní
Nahrazena službou	
Nahrazuje službu	
Třída služby	E
Dostupnost služby, potřebná oprávnění	Veřejná služba, ověření dle registrace.
Režim služby	Synchronní i asynchronní
SLA služby	SLA-NA

4 Historie služby

Verze služby	Aktuální stav verze	Publikovaná v produkčním prostředí		Popis změn oproti předchozí verzi
		Od	Do	
V1	aktivní	1. 7. 2012		Prvotní verze

5 Účel služby - detailní popis



Služba *E45 orgPrihlasAIFO* slouží k zaevidování AIFO k notifikaci změn v ROB a ORG pro volající AIS.

AIFO zadaná na vstupu služby jsou zaregistrována v ORG pro notifikace změn v ROB. V případě změny odpovídajícího obyvatele v ROB obdrží volající AIS při volání služby *E07 robCtiZmeny* v intervalu, ve kterém změna proběhla informaci o změně tohoto AIFO.

6 Věcná pravidla vztahující se ke zpracování služby

Služba je předána na ORG. Služba může být volána opakovaně. AIFO musí být v ORG pro volající AIS platné. Existence AIFO v ROB se neověřuje.

V případě více AIFO na vstupu služby se jednotlivá AIFO zpracovávají sekvenčně, neplatná AIFO jsou vynechána.

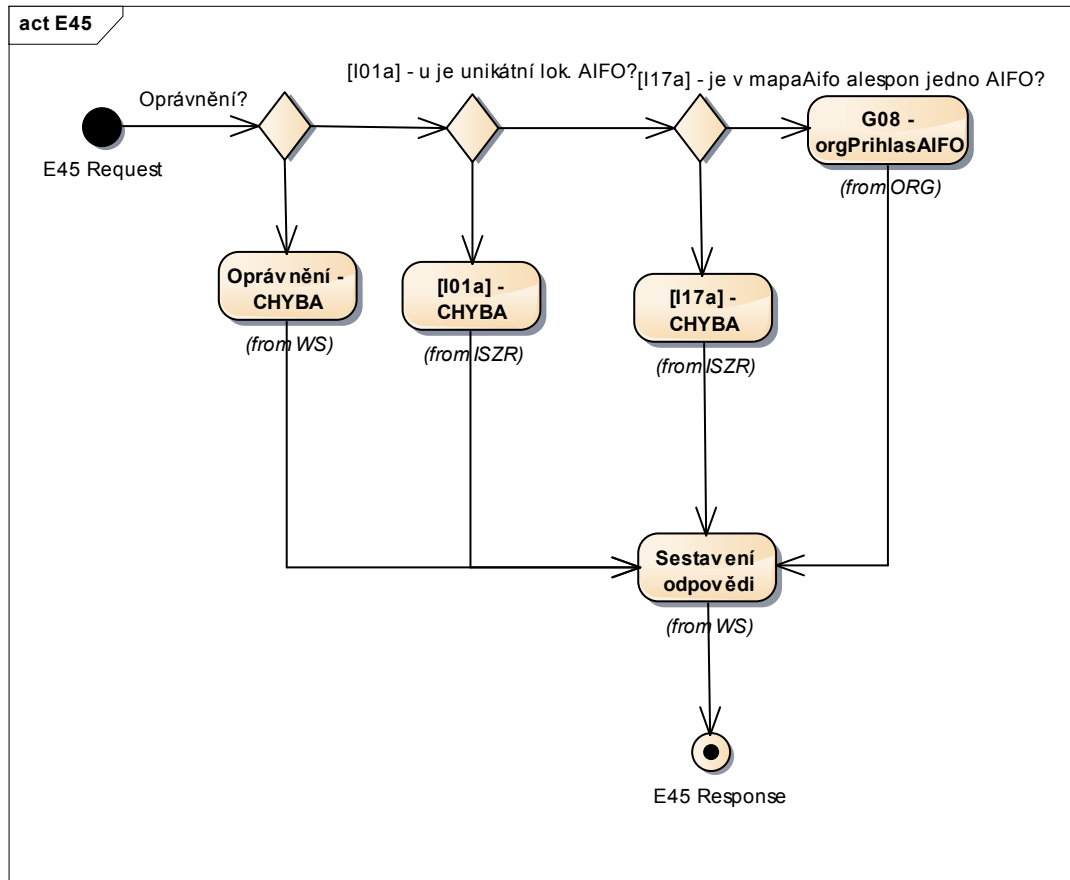
7 Rozpad eGon služby na primitivní služby

7.1 Seznam a popis využívaných primitivních služeb

V rámci zpracování jsou využívány následující interní služby:

- G08 – *orgPrihlasAIFO* - provede zaevidování AIFO k notifikaci změn v ROB pro volající AIS

7.2 Workflow zpracování služby



8 Vstupní údaje

Vstupní údaje obsahují standardní položky, definované v datovém typu *IszrOrgPrihlasAIFOType*. Bez správného vyplnění vstupních údajů nelze transakci zpracovat.

8.1 ZadostInfo

Položka *ZadostInfo* představuje standardní hlavičku datové zprávy dotazu, která je odesílána ke zpracování. Struktura a obsah hlavičky zprávy jsou dány datovým typem *ZadostInfoType*. Obsahuje údaje, které ISZR vyžaduje pro ověření přístupu ke službě. Povinné položky musí být vyplněny.

8.2 MapaAifo

Položka *MapaAifo* slouží k uvedení seznamu AIFO, pro které se provádí přihlášení k notifikacím. Může být vyplněno jedno nebo více AIFO.

9 Kontroly při volání služby

Na vstupu jsou prováděny běžné kontroly na oprávnění při volání služby.



10 Příklad volání služby

```
<s:Envelope xmlns:s="http://schemas.xmlsoap.org/soap/envelope/">
  <s:Header>
    <Action s:mustUnderstand="1"
xmlns="http://schemas.microsoft.com/ws/2005/05/addressing/none">IszrOrgPrihlasAifo</Action>
  </s:Header>
  <s:Body xmlns:xsi="http://www.w3.org/2001/XMLSchema-instance"
xmlns:xsd="http://www.w3.org/2001/XMLSchema">
    <OrgPrihlasAifo xmlns="urn:cz:isvs:iszr:schemas:IszrAbstract:v1">
      <ZadostInfo xmlns="urn:cz:isvs:iszr:schemas:IszrAbstract:v1">
        <CasZadosti xmlns="urn:cz:isvs:reg:schemas:RegTypy:v1">2014-01-01T01:00:00</CasZadosti>
        <Agenda xmlns="urn:cz:isvs:reg:schemas:RegTypy:v1">Axxx</Agenda>
        <AgendovaRole xmlns="urn:cz:isvs:reg:schemas:RegTypy:v1">CRxxx</AgendovaRole>
        <Ovm xmlns="urn:cz:isvs:reg:schemas:RegTypy:v1">ovm</Ovm>
        <Ais xmlns="urn:cz:isvs:reg:schemas:RegTypy:v1">ais</Ais>
        <Subjekt xmlns="urn:cz:isvs:reg:schemas:RegTypy:v1">subjekt</Subjekt>
        <Uzivatel xmlns="urn:cz:isvs:reg:schemas:RegTypy:v1">uzivatel</Uzivatel>
        <DuvodUcel xmlns="urn:cz:isvs:reg:schemas:RegTypy:v1">duvod</DuvodUcel>
        <AgendaZadostId xmlns="urn:cz:isvs:reg:schemas:RegTypy:v1">e478df0d-4df7-4bcd-befb-
04c57bcf8ebc</AgendaZadostId>
      </ZadostInfo>
      <MapaAifo xmlns="urn:cz:isvs:iszr:schemas:IszrAbstract:v1">
        <PrevodAifo xmlns="urn:cz:isvs:reg:schemas:RegTypy:v1">
          <LokalniAifo>1</LokalniAifo>
          <GlobalniAifo>xxxxxxxxxxxxxxxx</GlobalniAifo>
        </PrevodAifo>
      </MapaAifo>
    </OrgPrihlasAifo>
  </s:Body>
</s:Envelope>
```

11 Výstupní údaje

Výstupní údaje obsahují položky definované v datovém typu *OrgPrihlasAifoResponseType*.

11.1 OdpovedInfo

Struktura položky *OdpovedInfo* obsahuje údaje, které ISZR ale i AIS očekává k dokončení vyřízení požadavku. Struktura a obsah hlavičky zprávy jsou dány datovým typem *OdpovedInfoType*.

11.1.1 Stav

Stav provedení služby je uveden v elementu *Status/VysledekKod*:

- OK – služba byla zpracována v pořádku
- VAROVANI – při zpracování nastala situace, na kterou je vhodné upozornit.
- CHYBA – zpracování není možné provést

Pokud skončí služba stavem *CHYBA* nebo *VAROVANI*, a jsou známy detailnější informace, jsou podrobnosti uvedeny v elementu *VysledekDetail*.

Stav *VAROVANI* nastává v situacích:

- Některá AIFO ze vstupního seznamu nebyla zpracována, *VysledekSubKod* je AIFO NEEXISUJE



Stav CHYBA nastane v situaci, kdy službu nebylo možné z nějakého závažného důvodu vykonat nebo sestavit odpověď. Příkladem situace, ve které vzniká tato chyba, je například chybný vstup služby, nedostupnost databáze, ORG a podobně.

11.2 MapaAifo

V případě, že byla některá AIFO zaregistrována, jsou uvedena v tomto elementu.

11.3 OrgOdpoved

V případě, že služba skončí stavem VAROVANI, jsou v tomto elementu uvedeny informace o AIFO, která nebylo možné zpracovat. V případě, že služba skončí stavem OK, není tento element ve výstupu obsažen.

12 Příklad odpovědi

```
<soapenv:Envelope xmlns:soapenv="http://schemas.xmlsoap.org/soap/envelope/"
xmlns:autocont1="urn:cz:isvs:iszr:services:IszrRuianZmenPrvekIskn:v1"
xmlns:abs="urn:cz:isvs:iszr:schemas:IszrAbstract:v1"
xmlns:e45="urn:cz:isvs:iszr:schemas:IszrOrgPrihlasAifo:v1"
xmlns:reg="urn:cz:isvs:reg:schemas:RegTypy:v1">
  <soapenv:Header />
  <soapenv:Body>
    <e45:OrgPrihlasAifoResponse>
      <abs:OdpovedInfo>
        <reg:CasOdpovedi>2015-05-05T19:30:58.7912500+02:00</reg:CasOdpovedi>
        <reg:Status>
          <reg:VysledekKod>OK</reg:VysledekKod>
        </reg:Status>
        <reg:AgendaZadostId>e478df0d-4df7-4bcd-befb-04c57bcf8ebc</reg:AgendaZadostId>
        <reg:IszrZadostId>71e17d40-57e2-4c57-a923-eldabba06fff</reg:IszrZadostId>
      </abs:OdpovedInfo>
      <abs:MapaAifo lokalniAifoOd="2">
        <reg:PrevodAifo>
          <reg:LokalniAifo>1</reg:LokalniAifo>
          <reg:GlobalniAifo>xxxxxxxxxxxxxxxx</reg:GlobalniAifo>
        </reg:PrevodAifo>
      </abs:MapaAifo>
    </e45:OrgPrihlasAifoResponse>
  </soapenv:Body>
</soapenv:Envelope>
```

13 Notifikace změn

Služba není editační, notifikace změn pro ni není relevantní.

14 Chybová hlášení

Služba neobsahuje specifická chybová hlášení.

15 Odkazy na další dokumenty

WSDL služby: <egon/wsdl/IszrOrgPrihlasAifo.wsdl>



XSD služby: egon/xsd/lszrOrgPrihlasAifo.xsd