

Popis eGON služby E282 - ruianVyhledejUupEd

Název dokumentu:	Popis eGON služeb	Verze:	01.00
Autor:	Správa základních registrů	Datum aktualizace:	8. 11.2021
Účel:	Popis eGON služeb v rámci základních registrů	Počet stran:	9

Obsah

1	Účel dokumentu	3
2	Funkcionalita služby	3
3	Základní informace o službě	3
4	Historie služby	3
5	Účel služby - detailní popis	4
6	Věcná pravidla vztahující se ke zpracování služby	4
6.1	Obecné vlastnosti služeb RUIAN	4
7	<i>Rozpad eGon služby na primitivní služby</i>	4
7.1	Seznam a popis využívaných primitivních služeb	4
7.2	Workflow zpracování služby	5
8	<i>Vstupní údaje</i>	5
8.1	ZadostInfo	5
8.2	Zadost	5
9	Kontroly při volání služby	6
10	Příklad volání služby	6
11	<i>Výstupní údaje</i>	7
11.1	OdpovedInfo	7
11.1.1	Stavy	7
11.2	RuianOdpoved	8
12	Příklad odpovědi	8
13	Notifikace změn	9
14	Chybová hlášení	9
15	Odkazy na další dokumenty	9

1 Účel dokumentu

Účelem tohoto dokumentu je především poskytnout orgánům veřejné moci, obecně uživatelům Základních registrů, jednoduchý a srozumitelný popis, jak používat příslušnou eGON službu, včetně informací pro IT pracovníky orgánů veřejné moci. Změny provádí SZR.

2 Funkcionalita služby

Služba umožňuje vybraným OVM vyhledat seznam UUP (účelových územních prvků) podle zadaných podmínek. Vyhledávány jsou účelové prvky, jejichž typy mají nakonfigurovanou vlastnost "Publikace WS prvku pro editory". Výběrové podmínky umožní zadání vybraných údajů UUP, výběr polygonem (ohradou), případně identifikace prvku, na který mají mít vyhledané UUP vazbu, např. po zadání parcely se vrátí také seznam navázaných UUP.

3 Základní informace o službě

Název služby	ruianVyhledejUupEd
Označení služby	E282
Verze služby	V1
Publikována v katalogu služeb od verze	
Platnost od	29. 9. 2021
Platnost do	
Stav služby	Aktivní
Nahrazena službou	
Nahrazuje službu	
Třída služby	S3
Dostupnost služby, potřebná oprávnění	Veřejná služba, ověření dle registrace.
Režim služby	Synchronní i asynchronní
SLA služby	SLA-03

4 Historie služby

Verze služby	Aktuální stav verze	Publikovaná v produkčním prostředí		Popis změn oproti předchozí verzi
		Od	Do	
V1	aktivní	29. 9. 2021		Prvotní verze

5 Účel služby - detailní popis

Služba slouží k vyhledání prvků RUIAN podle zadaných kritérií.

Prvek je možné vyhledávat podle vybraných hodnot údajů daného prvku, nebo vybraných hodnot atributů nadřazených prvků nebo ohradou (zadání souřadnic lomových bodů polygonu nebo parametrů kružnice). Prvky jsou do ohrady vybrány na základě polohy definičních bodů, v případě prvku ulice potom na základě průběhu definiční čáry ulice.

Služba vrací seznam prvků s identifikátorem nalezeného prvku a požadovanými hodnotami údajů daného prvku nebo nadřazeného prvku.

6 Věcná pravidla vztahující se ke zpracování služby

Služba je předána na RUIAN, kde jsou provedeny věcné kontroly a vlastní vykonání služby. Data výstupu služby jsou předána volajícímu AIS.

Věcné kontroly RUIAN:

- Kontrola zadání alespoň jednoho údaje v *PozadovaneUdaje*.
- Kontrola existence nepovolených znaků: '/', '\', ' ', '%', '?' v názvových polích
- Kontrola překročení počtu nalezených záznamů. Maximální počet vrácených záznamů je 500.
- Kontrola splnění minimálního omezení výběrových podmínek.
- Kontrola typu prvku, který má nakonfigurovanou vlastnost "Publikace WS prvku pro editory".
- Kontrola OVM v requestu.

6.1 Obecné vlastnosti služeb RUIAN

Veškerá volání služeb RUIAN jsou logována v RUIAN.

Služby, které vracejí lokalizační údaje, využívají standardu pro předávání prostorových dat GML ve verzi 3.2.1.

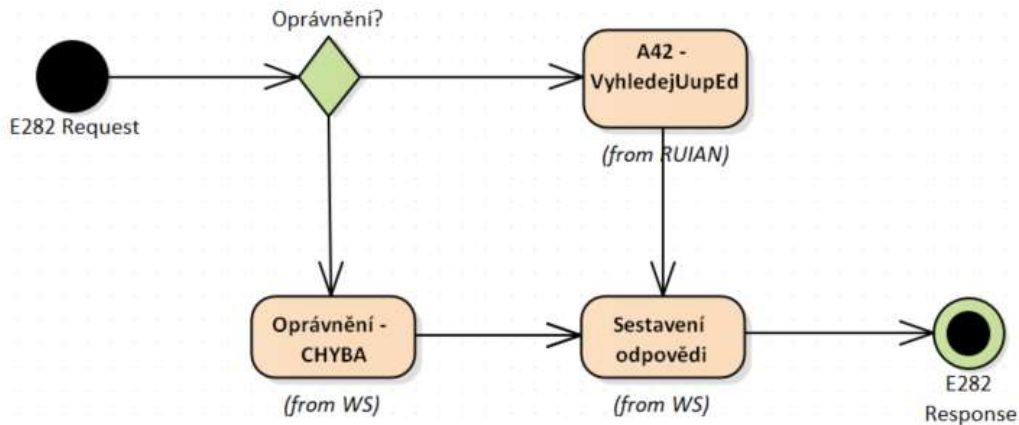
7 Rozpad eGon služby na primitivní služby

7.1 Seznam a popis využívaných primitivních služeb

V rámci zpracování jsou využívány následující interní služby:

A42 – ruianVyhledejUpEd- služba pro vyhledání prvků podle kritérií; vrací jeden či více prvků.

7.2 Workflow zpracování služby



8 Vstupní údaje

Vstupní údaje obsahují standardní položky, definované v datovém typu *IszrRuianVyhledejUupType*.

Bez správného vyplnění vstupních údajů nelze transakci zpracovat.

8.1 ZadostInfo

Položka *ZadostInfo* představuje standardní hlavičku datové zprávy dotazu, která je odesílána ke zpracování. Struktura a obsah hlavičky zprávy jsou dány datovým typem *ZadostInfoType*. Obsahuje údaje, které ISZR vyžaduje pro ověření přístupu ke službě. Povinné položky musí být vyplněny.

8.2 Zadost

Položka *Zadost* slouží k detailní specifikaci požadavků na službu. Vstupní parametry jsou uvedeny v elementu *RuianVyhledejUupEdData*.

V tomto elementu se specifikují podmínky hledání v elementu *Podminka* a dále požadované údaje, které má služba vrátit a to v elementu *PozadovaneUdaje*.

Vyhledání se provádí podle všech zadaných parametrů v logickém součinu.

V případě kódu se hledá úplná shoda, v případě názvu se nerozlišuje velikost písmen. Na výstupu musí být požadován alespoň jeden údaj.

Specifikace podmínky je uvedena v následující tabulce:

Xml Element	Četnost	Xsd typ	Poznámka
Kod	0..1	Kod9Type	
TypUUPKod	0..1	Kod4Type	
ExterniID	0..1	Nazev50Type	Pokud je zadáno ExterniID, musí být zadán i TypUUP
SubtypKod	0..1	Kod4Type	
Nazev	0..1	Nazev50Type	Vyhledá ÚÚP, jejichž název se shoduje se zadanou hodnotou (bez ohledu na velikost písmen).

Cislo	0..1	Nazev50Type	Vyhledá ÚÚP, jejichž obsah atributu CISLO se shoduje se zadanou hodnotou (bez ohledu na velikost písmen).
Ohrada	0..1	MultiSurfacePropertyType	Vyhledá ÚÚP, jejichž vymezení minimálně částí zasahuje do polygonu ohrady. Velikost ohrady není omezena.
ParcelaID	0..1	Id18Type	Vyhledá ÚÚP, které mají vazbu na zadanou parcelu.
StavebniObjektKod	0..1	Kod9Type	Vyhledá ÚÚP, které mají vazbu na zadaný stavební objekt.
AdresniMistoKod	0..1	Kod9Type	Vyhledá ÚÚP, které mají vazbu na zadané adresní místo.

Specifikace požadovaných údajů je uvedena v následující tabulce:

Xml Element	Četnost	Xsd Typ	Poznámka
VsechnyInformace	0..1	PozadovanyUdajType	Umožní požadovat všechny dostupné informace
Kod	0..1	PozadovanyUdajType	
TypUUPKod	0..1	PozadovanyUdajType	
ExterniID	0..1	PozadovanyUdajType	
SubtypKod	0..1	PozadovanyUdajType	
Nazev	0..1	PozadovanyUdajType	
Cislo	0..1	PozadovanyUdajType	
Nespravny	0..1	PozadovanyUdajType	Indikuje, zda je ÚÚP jako celek zpochybněn.

9 Kontroly při volání služby

Na vstupu jsou prováděny běžné kontroly na oprávnění při volání služby. Dále jsou prováděny věcné kontroly popsání v kapitole Vstupní údaje. Při překročení počtu záznamů je nutné zúžit zadání vyhledávacích podmínek.

Dále musí být zadán minimálně jeden vstupní parametr pro vyhledávání (v případě zadání parametru ExterniID také TypUUPKod). Každý z parametrů umožňuje zadat pouze jednu hodnotu. Při zadání více parametrů se použije logický součin (AND) jednotlivých podmínek.

Použití dostatečně selektivní kombinace podmínek je v odpovědnosti uživatele. Je zde použito standardní omezení na počet vyhledaných záznamů - (konfigurovatelný parametr, aktuální hodnota je 500), v případě překročení hodnoty vrátí chybu „PREKROCEN SEZNAM“. Dále je kontrolován typ prvku, který musí mít nakonfigurovanou vlastnost "Publikace WS prvku pro editory".

10 Příklad volání služby

```
<soapenv:Envelope xmlns:soapenv="http://schemas.xmlsoap.org/soap/envelope/"
xmlns:urn="urn:cz:isvs:iszr:schemas:IszrRuianVyhledejUupEd:v1"
xmlns:urn1="urn:cz:isvs:iszr:schemas:IszrAbstract:v1"
xmlns:urn2="urn:cz:isvs:reg:schemas:RegTypy:v1"
xmlns:urn3="urn:cz:isvs:ruian:schemas:VyhledejUup:v2"
xmlns:urn4="urn:cz:isvs:ruian:schemas:UupPodminka:v2" xmlns:xlink="http://www.w3.org/1999/xlink"
xmlns:ns="http://www.opengis.net/gml/3.2"
xmlns:urn5="urn:cz:isvs:ruian:schemas:UupPolozkyBase:v2">
  <soapenv:Header/>
  <soapenv:Body>
    <urn:RuianVyhledejUupEd>
```

```

<urn1:ZadostInfo>
  <urn2:CasZadosti>2021-11-08T11:14:37.5539918+01:00</urn2:CasZadosti>
  <urn2:Agenda>X</urn2:Agenda>
  <urn2:AgendovaRole>AXXX</urn2:AgendovaRole>
  <urn2:Ovm>X</urn2:Ovm>
  <urn2:Ais>X</urn2:Ais>
  <urn2:Subjekt>Subjekt</urn2:Subjekt>
  <urn2:Uzivatel>Uzivatel</urn2:Uzivatel>
  <urn2:DuvodUcel>Duvod ucel</urn2:DuvodUcel>
  <urn2:AgendaZadostId>130d2dc1-13b6-412b-b40e-32ff50481c21</urn2:AgendaZadostId>
</urn1:ZadostInfo>

<urn:Zadost>
  <urn:RuianVyhledejUupEdData>
    <urn3:Podminka>
      <urn4:Kod>1002180</urn4:Kod>
    </urn3:Podminka>
    <urn3:PozadovaneUdaje>
      <urn5:VsechnyInformace>true</urn5:VsechnyInformace>
    </urn3:PozadovaneUdaje>
  </urn:RuianVyhledejUupEdData>
</urn:Zadost>
</urn:RuianVyhledejUupEd>
</soapenv:Body>
</soapenv:Envelope>

```

11 Výstupní údaje

Výstupní údaje obsahují položky definované v datovém typu *RuianVyhledejUupEdResponseType*.

11.1 OdpovedInfo

Struktura položky *OdpovedInfo* obsahuje údaje, které ISZR ale i AIS očekává k dokončení vyřízení požadavku. Struktura a obsah hlavičky zprávy jsou dány datovým typem *OdpovedInfoType*.

11.1.1 Stav

Stav provedení služby je uveden v elementu *Status/VysledekKod*:

- OK – služba byla zpracována v pořádku
- **VAROVÁNÍ** – při zpracování nastala situace, na kterou je vhodné upozornit
- **CHYBA** – zpracování není možné provést

Pokud skončí služba stavem *CHYBA* nebo *VAROVANI*, a jsou známy detailnější informace, podrobnosti jsou uvedeny v elementu *VysledekDetail*.

Stav *VAROVANI* nastává např. v situacích:

Situace	VysledekSubKod	VysledekPopis
Neexistující kód nebo typ a externí ID prvku	SPECIFIKACE V POPISU	Prvek: UUP - nenalezen

Definované chybové stavy jsou uvedeny v následující tabulce:

Situace	VysledekSubKod	VysledekPopis
Nejsou zadány požadované údaje o prvku (při zadání externího ID chybí typ prvku)	SPECIFIKACE V POPISU	Při zadání Externího ID je třeba zadat i Typ ÚÚP
Požadovaný výsledek obsahuje více než 500 záznamů	SPECIFIKACE V POPISU	Prvek: UUP - příliš mnoho záznamů Řešení: Zadejte další omezující podmínky.

Stav CHYBA dále může nastat v situaci, kdy službu nebylo možné z nějakého závažného důvodu vykonat nebo sestavit odpověď. Příkladem situace, ve které vzniká tato chyba, je například chybný vstup služby, nedostupnost databáze nebo základního registru a podobně.

11.2 RuianOdpoved

Položka je vyplněna, pokud bylo provedeno volání RUIAN. V elementu jsou vrácena aplikační data. Jsou umístěna v elementu *RuianVyhledejUupDataResponse* a to ve struktuře odpovídající požadovaným hodnotám v následující struktuře:

Xml Element	Četnost	Poznámka
Kod	0..1	Kód účelového prvku
TypUUPKod	0..1	Typ účelového prvku
ExterniID	0..1	Externí identifikace účelového prvku
SubtypKod	0..1	Subtyp účelového prvku
Nazev	0..1	Název účelového prvku
Cislo	0..1	Číslo účelového prvku
Nespravny	0..1	Indikuje, zda je ÚÚP jako celek zpochybněn.

12 Příklad odpovědi

```
<soapenv:Envelope xmlns:soapenv="http://schemas.xmlsoap.org/soap/envelope/"
xmlns:autocont1="urn:cz:isvs:iszr:services:IszrRuianVyhledejUupEd:v1"
xmlns:abs="urn:cz:isvs:iszr:schemas:IszrAbstract:v1"
xmlns:autocont2="urn:cz:isvs:iszr:schemas:IszrRuianVyhledejUupEd:v1"
xmlns:reg="urn:cz:isvs:reg:schemas:RegTypy:v1" xmlns:xlink="http://www.w3.org/1999/xlink"
xmlns:autocont3="urn:cz:isvs:ruian:schemas:VyhledejUup:v2"
xmlns:autocont4="urn:cz:isvs:ruian:schemas:Uup:v2">
  <soapenv:Header />
  <soapenv:Body>
    <autocont2:RuianVyhledejUupEdResponse>
      <abs:OdpovedInfo>
        <reg:CasOdpovedi>2021-11-08T11:14:37.5539918+01:00</reg:CasOdpovedi>
        <reg:Status>
          <reg:VysledekKod>OK</reg:VysledekKod>
        </reg:Status>
        <reg:AgendaZadostId>130d2dc1-13b6-412b-b40e-32ff50481c21</reg:AgendaZadostId>
        <reg:IszrZadostId>130d2dc1-13b6-412b-b40e-32ff50481c21</reg:IszrZadostId>
      </abs:OdpovedInfo>
    </autocont2:RuianVyhledejUupEdResponse>
  </soapenv:Body>
</soapenv:Envelope>
```



```
</abs:OdpovedInfo>  
<autocont2:RuianOdpoved>  
  <autocont2:RuianVyhledejUupEdDataResponse>  
    <autocont3:UcelovePrvky>  
      <autocont3:UcelovyPrvek>  
        <autocont4:Kod>1002180</autocont4:Kod>  
        <autocont4:TypUUPKod>8</autocont4:TypUUPKod>  
        <autocont4:ExterniID>8.9</autocont4:ExterniID>  
        <autocont4:Nazev>Devitka - sever</autocont4:Nazev>  
      </autocont3:UcelovyPrvek>  
    </autocont3:UcelovePrvky>  
  </autocont2:RuianVyhledejUupEdDataResponse>  
</autocont2:RuianOdpoved>  
</autocont2:RuianVyhledejUupEdResponse>  
</soapenv:Body>  
</soapenv:Envelope>
```

13 Notifikace změn

Služba není editační, notifikace změn pro ni není relevantní.

14 Chybová hlášení

V případě vyplnění Externího ID a nevyplnění Typu UUP (nebo naopak) je vrácena chyba:

RU0031 – Při zadání Externího ID je třeba zadat i Typ UUP

15 Odkazy na další dokumenty

WSDL služby: egon/wsdl/IszrRuianVyhledejUupEd.wsdl

XSD služby: egon/xsd/IszrRuianVyhledejUupEd.xsd