

Popis eGON služby

E273 – rosZapisKontaktniUdaje

Název dokumentu:	Popis eGON služeb
Autor:	Správa základních registrů
Účel:	Popis eGON služeb v rámci základních registrů

Verze:	01.00
Datum aktualizace:	8. 11. 2021
Počet stran:	8

Obsah

1	Účel dokumentu	3
2	Funkcionalita služby	3
3	Základní informace o službě.....	3
4	Historie služby.....	3
5	Účel služby - detailní popis.....	4
6	Věcná pravidla vztahující se ke zpracování služby	4
	6.1 Primární zpracování	4
	6.2 Referenční odkazy	4
7	Rozpad eGon služby na primitivní služby	4
	7.1 Seznam a popis využívaných primitivních služeb	4
	7.2 Workflow zpracování služby	4
8	Vstupní údaje	5
	8.1 ZadostInfo	5
	8.2 Zadost	5
9	Kontroly při volání služby.....	5
10	Příklad volání služby	6
11	Výstupní údaje	6
	11.1 OdpovedInfo	6
	11.1.1 Stav	6
	11.2 RosOdpoved.....	7
12	Příklad odpovědi	7
13	Notifikace změn	8
14	Chybová hlášení	8
15	Odkazy na další dokumenty	8
	15.1 Definice služby	8
	15.2 Egon služby	8

1 Účel dokumentu

Účelem tohoto dokumentu je především poskytnout orgánům veřejné moci, obecně uživatelům Základních registrů, jednoduchý a srozumitelný popis, jak používat příslušnou eGON službu, včetně informací pro IT pracovníky orgánů veřejné moci. Změny provádí SZR.

2 Funkcionalita služby

Služba provádí zápis, změnu, popřípadě výmaz kontaktních údajů k osobě zapsané v ROS.

3 Základní informace o službě

Název služby	rosZapisKontaktniUdaje
Označení služby	E273
Verze služby	V1
Publikována v katalogu služeb od verze	
Platnost od	27. 1. 2021
Platnost do	
Stav služby	Aktivní
Nahrazena službou	
Nahrazuje službu	
Třída služby	E
Dostupnost služby, potřebná oprávnění	Veřejná služba pro editory ROS, ověření dle registrace.
Režim služby	Synchronní i asynchronní
SLA služby	SLA-05

4 Historie služby

Verze služby	Aktuální stav verze	Publikovaná v produkčním prostředí		Popis změn oproti předchozí verzi
		Od	Do	
V1	aktivní	27. 1. 2021		Prvotní verze

5 Účel služby - detailní popis

Služba E273 *rosZapisKontaktniUdaje* je editační služba. Službu lze použít k zápisu i výmazu kontaktních údajů (e-mail a telefon).

Pro výmaz kontaktního údaje bez zápisu nových, je potřeba na vstupu uvést prázdný tag pro kontaktní údaj (obsahující `xsi:nil="true"`).

6 Věcná pravidla vztahující se ke zpracování služby

6.1 Primární zpracování

Kontaktní údaje lze zapsat jen k již dříve zapsané osobě v ROS.

Pro zápis musí být uveden alespoň jeden z kontaktních údajů (telefon nebo e-mail).

Zavolá se interní služba ROS, která provede změnu kontaktních údajů k danému IČO na vstupu.

6.2 Referenční odkazy

Služba neprovádí žádné zpracování referenčních odkazů.

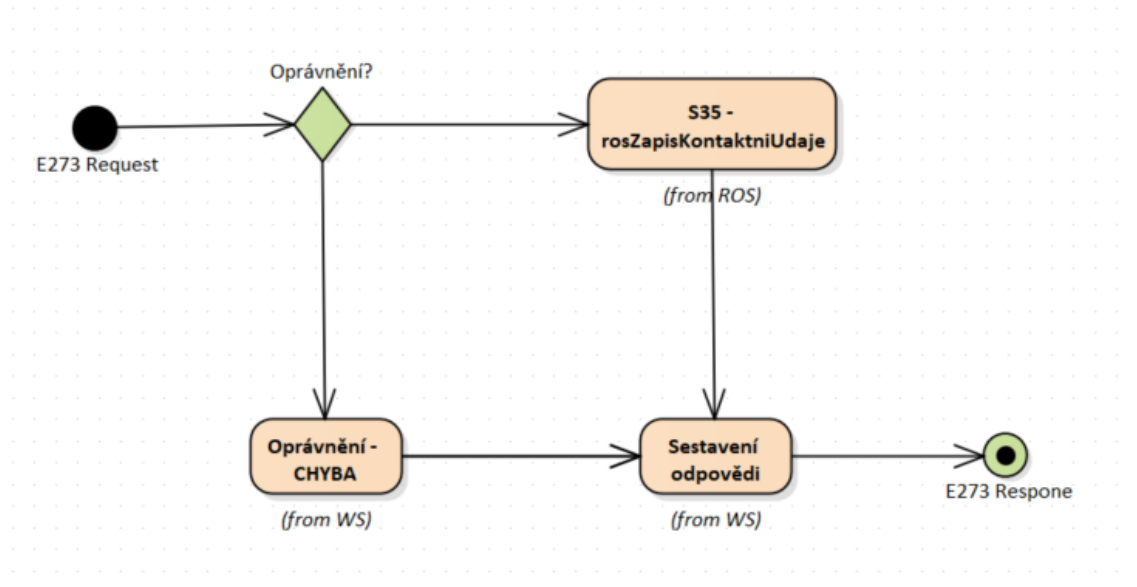
7 Rozpad eGon služby na primitivní služby

7.1 Seznam a popis využívaných primitivních služeb

V rámci zpracování jsou využívány následující interní služby:

- S35 – *rosZapisKontaktniUdaje* - Služba provádí zápis informace o kontaktních údajích do ROS

7.2 Workflow zpracování služby



8 Vstupní údaje

Vstupní údaje obsahují běžné položky definované v datovém typu *IszrRosZapisKontaktniUdajeType*. Bez správného vyplnění vstupních údajů nelze transakci zpracovat.

8.1 *ZadostInfo*

Položka *ZadostInfo* představuje standardní hlavičku datové zprávy dotazu, která je odesílána ke zpracování. Struktura a obsah hlavičky zprávy jsou dány datovým typem *ZadostInfoType*. Obsahuje údaje, které ISZR vyžaduje pro ověření přístupu ke službě. Povinné položky musí být vyplněny.

Položky *Subjekt*, *Uzivatel* a *DuvodUcel* nemusí být vyplněny.

8.2 *Zadost*

Položka *Zadost* slouží k detailní specifikaci požadavků na službu. Vstupní parametry jsou uvedeny v elementu *rosZapisKontaktniUdajeData*.

V tomto elementu se specifikují vstupní parametry. Minimální povolené kombinace jsou:

- IČO
- *Struktura kontaktních údajů (KontaktniUdaje obsahující nepovinné pole pro telefon a e-mail) v definovaném formátu dle XSD, formát atributů řídí Portál veřejné správy.*

Dále nepovinné parametry:

- *Id poslední změny (IdZmeny)* – pokud je zadáno, provádí se kontrola hodnoty proti id změny evidované u příslušného IČO.

Pokud služba obsahuje pouze jeden z údajů (telefon/e-mail), pak hodnota druhého se nezmění. Voláním služby dochází (v případě úspěšného zpracování služby) k aktualizaci hodnoty příslušného typu kontaktního údaje uvedeného ve vstupních parametrech.

Službou lze také provést výmaz – použitím příkazu "xsi:nil="true" v příslušném vstupním parametru služby.

9 Kontroly při volání služby

Na vstupu jsou prováděny běžné kontroly na oprávnění při volání služby.

V případě uvedení vstupního parametru *IdZmeny* je kontrolováno, že tento je shodný nebo nižší, než poslední *IdZmeny* na osobě v ROS.

Je kontrolována existence IČO v ZR ROS.

Je kontrolováno, zda vstupní parametry obsahují alespoň jeden z kontaktních údajů (telefon, nebo e-mail).

10 Příklad volání služby

```
< <soapenv:Envelope xmlns:soapenv="http://schemas.xmlsoap.org/soap/envelope/"
xmlns:urn="urn:cz:isvs:iszr:schemas:IszrRosZapisKontaktniUdaje:v1"
xmlns:urn1="urn:cz:isvs:iszr:schemas:IszrAbstract:v1"
xmlns:urn2="urn:cz:isvs:reg:schemas:RegTypy:v1"
xmlns:urn3="urn:cz:isvs:ros:schemas:RosEditaceData:v2">
  <soapenv:Header/>
  <soapenv:Body>
    <urn:RosZapisKontaktniUdaje>
      <urn1:ZadostInfo>
        <urn2:CasZadosti>2021-09-30T15:01:30</urn2:CasZadosti>
        <urn2:Agenda>AXXX</urn2:Agenda>
        <urn2:AgendovaRole>CRXX</urn2:AgendovaRole>
        <urn2:Ovm>ovm</urn2:Ovm>
        <urn2:Ais>ais</urn2:Ais>
        <urn2:Subjekt>test</urn2:Subjekt>
        <urn2:Uzivatel>test</urn2:Uzivatel>
        <urn2:DuvodUcel>test</urn2:DuvodUcel>
        <urn2:AgendaZadostId>9c624765-95de-495a-884a-ce4d9bd9aff6</urn2:AgendaZadostId>
        <urn1:PrioritaAis>3</urn1:PrioritaAis>
      </urn1:ZadostInfo>
      <urn:Zadost>
        <urn:RosZapisKontaktniUdajeData>
          <urn3:Ico>25059912</urn3:Ico>
          <urn3:KontaktniUdaje>
            <urn3:Telefon>+420112552235</urn3:Telefon>
            <urn3:Email>email@domena.com</urn3:Email>
          </urn3:KontaktniUdaje>
        </urn:RosZapisKontaktniUdajeData>
      </urn:Zadost>
    </urn:RosZapisKontaktniUdaje>
  </soapenv:Body>
</soapenv:Envelope>
```

11 Výstupní údaje

Výstupní údaje obsahují položky definované v datovém typu *RosZapisKontaktniUdajeResponseType*.

11.1 OdpovedInfo

Struktura položky *OdpovedInfo* obsahuje údaje, které ISZR ale i AIS očekává k dokončení vyřízení požadavku. Struktura a obsah hlavičky zprávy jsou dány datovým typem *OdpovedInfoType*.

11.1.1 Stav

Stav provedení služby je uveden v elementu *Status/VysledekKod*:

- OK – služba byla zpracována v pořádku
- VAROVANI – při zpracování nastala situace, na kterou je vhodné upozornit.
- CHYBA – zpracování není možné provést

V případě ok, obsahuje odpověď *IdZmeny*.

Pokud skončí služba stavem *CHYBA* nebo *VAROVANI*, a jsou známy detailnější informace, jsou podrobnosti uvedeny v elementu *VysledekDetail*.

Stav VAROVANI nastává v situacích:

Situace	VysledekSubKod	VysledekPopis
Změněné údaje jsou shodné s aktuálními údaji	NEIDENTIFIKOVANA ZADNA ZMENA	Nebyla identifikována změna referenčních údajů.

Stav CHYBA nastává v situacích:

Situace	VysledekSubKod	VysledekPopis
Aplikační data nejsou validní podle XSD dokumentů.	NEVALIDNI DATA	Aplikační data nejsou validní podle XSD dokumentů.
Neshoda předaného identifikátoru poslední změny osoby a identifikátoru v ROS.	NESHODA ID ZMENY	Neshoda předaného identifikátoru poslední změny osoby a identifikátoru v ROS.
Kód služby neodpovídá XML struktuře žádosti.	NEVALIDNI ZADOST	Kód služby neodpovídá XML struktuře žádosti.
Službu nebylo možné provést z důvodu chyby na straně poskytovatel služby (chyba databázového nebo aplikačního serveru, vyčerpání zásobníku IČO nebo IČP ...).	OBECNA CHYBA SLUZBY	Službu nebylo možné provést z důvodu chyby na straně poskytovatel služby (chyba databázového nebo aplikačního serveru, vyčerpání zásobníku IČO nebo IČP ...).
IČO není k dispozici (neexistuje nebo odepřen přístup)	ICO NEEXISTUJE	IČO není k dispozici (neexistuje nebo odepřen přístup)
Nebyl uveden ani telefon ani e-mail na vstupu služby	CHYBA KONTAKTNICH UDAJU	Chyba vyplnění kontaktních údajů.
Služba s tímto IszrZadostId již byla zpracována	OPAKOVANE ZPRACOVANI	Požadavek na duplicitní spuštění editační služby.

Stav CHYBA dále může nastat v situacích, kdy službu nebylo možné z nějakého závažného důvodu vykonat nebo sestavit odpověď. Příklady situací, ve kterých vzniká tato chyba, je chybný vstup služby, nedostupnost databáze a podobně.

11.2 RosOdpoved

Při úspěšném zpracování služby služba vrací čas provedení služby a unikátní identifikátor změny v ROS.

12 Příklad odpovědi

```
<soapenv:Envelope xmlns:soapenv="http://schemas.xmlsoap.org/soap/envelope/"
xmlns:autocont1="urn:cz:isvs:iszr:services:IszrRosZapisKontaktniUdaje:v1"
xmlns:abs="urn:cz:isvs:iszr:schemas:IszrAbstract:v1"
xmlns:autocont2="urn:cz:isvs:iszr:schemas:IszrRosZapisKontaktniUdaje:v1">
```

```
xmlns:reg="urn:cz:isvs:reg:schemas:RegTypy:v1" xmlns:xlink="http://www.w3.org/1999/xlink"
xmlns:sed="urn:cz:isvs:ros:schemas:RosEditaceData:v2"
xmlns:ros="urn:cz:isvs:ros:schemas:RosTypy:v2">
  <soapenv:Header />
  <soapenv:Body>
    <autocont2:RosZapisKontaktniUdajeResponse>
      <abs:OdpovedInfo>
        <reg:CasOdpovedi>2021-09-30T15:01:30.6390763+02:00</reg:CasOdpovedi>
        <reg:Status>
          <reg:VysledekKod>OK</reg:VysledekKod>
        </reg:Status>
        <reg:AgendaZadostId>9c624765-95de-495a-884a-ce4d9bd9aff6</reg:AgendaZadostId>
        <reg:IszrZadostId>9c624765-95de-495a-884a-ce4d9bd9aff6</reg:IszrZadostId>
      </abs:OdpovedInfo>
      <autocont2:RosOdpoved>
        <autocont2:RosZapisKontaktniUdajeDataResponse>
          <sed:AplikacniStatus>
            <ros:VysledekKod>OK</ros:VysledekKod>
          </sed:AplikacniStatus>
          <sed:UdajeZmeny>
            <ros:CasZmeny>2021-10-30T15:01:24.437+02:00</ros:CasZmeny>
            <ros:IdZmeny>10609</ros:IdZmeny>
          </sed:UdajeZmeny>
        </autocont2:RosZapisKontaktniUdajeDataResponse>
      </autocont2:RosOdpoved>
    </autocont2:RosZapisKontaktniUdajeResponse>
  </soapenv:Body>
</soapenv:Envelope>
```

13 Notifikace změn

Zápis kontaktních údajů je zahrnut do procesu notifikací změn ROS jako změna typu U (update). Změnu lze získat službou E28 – *rosCtiZmeny*. Pro obdržení notifikace zápisu/změny/výmazu kontaktních údajů k osobě je třeba do SeznamUdaju v řídicí části služby uvést položku KontaktniUdaje.

14 Chybová hlášení

Služba neobsahuje specifická chybová hlášení

15 Odkazy na další dokumenty

15.1 Definice služby

WSDL služby: [egon/wsd/IszrRosZapisKontaktniUdaje.wsdl](#)

XSD služby: [egon/xsd/IszrRosZapisKontaktniUdaje.xsd](#)

15.2 Egon služby

[SZR_popis_eGON_sluzeb_E28_rosCtiZmeny.doc](#)