

Popis eGON služby

E249d –ruianVyhledejPrvekKatastralniUzemi2

Název dokumentu:	Popis eGON služeb	Verze:	01.00
Autor:	Správa základních registrů	Datum aktualizace:	9. 12.2020
Účel:	Popis eGON služeb v rámci základních registrů	Počet stran:	10

Obsah

1	Účel dokumentu	3
2	Funkcionalita služby	3
3	Základní informace o službě	3
4	Historie služby	3
5	Účel služby - detailní popis	4
6	Věcná pravidla vztahující se ke zpracování služby	4
6.1	Obecné vlastnosti služeb RUIAN	4
7	<i>Rozpad eGon služby na primitivní služby</i>	4
7.1	Seznam a popis využívaných primitivních služeb	4
7.2	Workflow zpracování služby	5
8	<i>Vstupní údaje</i>	5
8.1	ZadostInfo	5
8.2	Zadost	5
9	Kontroly při volání služby	6
10	Příklad volání služby	6
11	<i>Výstupní údaje</i>	7
11.1	OdpovedInfo	7
11.1.1	Stavy	7
11.2	RuianOdpoved	8
12	Příklad odpovědi	8
13	Notifikace změn	9
14	Chybová hlášení	9
15	Odkazy na další dokumenty	9

1 Účel dokumentu

Účelem tohoto dokumentu je především poskytnout orgánům veřejné moci, obecně uživatelům Základních registrů, jednoduchý a srozumitelný popis jak používat příslušnou eGON službu, včetně informací pro IT pracovníky orgánů veřejné moci. Změny provádí SZR.

2 Funkcionalita služby

Služba slouží k vyhledání prvků RUIAN typu Katastrální území.

3 Základní informace o službě

Název služby	ruianVyhledejPrvekKatastralniUzemi2
Označení služby	E249d
Verze služby	V1
Publikována v katalogu služeb od verze	
Platnost od	5. 12. 2020
Platnost do	
Stav služby	Aktivní
Nahrazena službou	
Nahrazuje službu	E34d
Třída služby	S3
Dostupnost služby, potřebná oprávnění	Veřejná služba, ověření dle registrace.
Režim služby	Synchronní i asynchronní
SLA služby	SLA-03

4 Historie služby

Verze služby	Aktuální stav verze	Publikovaná v produkčním prostředí		Popis změn oproti předchozí verzi
		Od	Do	
V1	aktivní	5. 12. 2020		Prvotní verze

5 Účel služby - detailní popis

Služba *E249d ruianVyhledejPrvekKatastralniUzemi2* slouží k vyhledání prvku RUIAN typu Katastrální území podle zadaných kritérií.

Prvek je možno vyhledávat podle vybraných hodnot údajů daného prvku, nebo vybraných hodnot atributů nadřazených prvků nebo ohradou (zadání souřadnic lomových bodů polygonu, nebo parametrů kružnice). Prvky jsou do ohrady vybrány na základě polohy definičních bodů, v případě prvku ulice potom na základě průběhu definiční čáry ulice.

Služba vrací seznam prvků s identifikátorem nalezeného prvku a požadovanými hodnotami údajů daného prvku, nebo nadřazeného prvku.

6 Věcná pravidla vztahující se ke zpracování služby

Služba je předána na RUIAN, kde jsou provedeny věcné kontroly a vlastní vykonání služby. Data výstupu služby jsou předána volajcímu AIS.

Věcné kontroly RUIAN:

- Kontrola zadání alespoň jednoho údaje v *PozadovaneUdaje*.
- Kontrola existence nepovolených znaků: '/', '\', ' ', '%', '?' v názvových polích
- Kontrola překročení počtu nalezených záznamů. Maximální počet vrácených záznamů je 500.
- Kontrola splnění minimálního omezení výběrových podmínek dle následující tabulky:

Metoda služby	Pravidlo minimálního omezení výběrových podmínek	Text chybové zprávy
VyhledejKatastralniUzemi	Zadána Obec nebo Katastrální území (u obou kód nebo název) nebo ohrada.	Prvek: KatastralniUzemi - nevalidní dotaz - nedostatečná omezující podmínka

6.1 Obecné vlastnosti služeb RUIAN

Veškerá volání služeb RUIAN jsou logována v RUIAN.

Služby, které vracejí lokalizační údaje, využívají standardu pro předávání prostorových dat GML ve verzi 3.2.1.

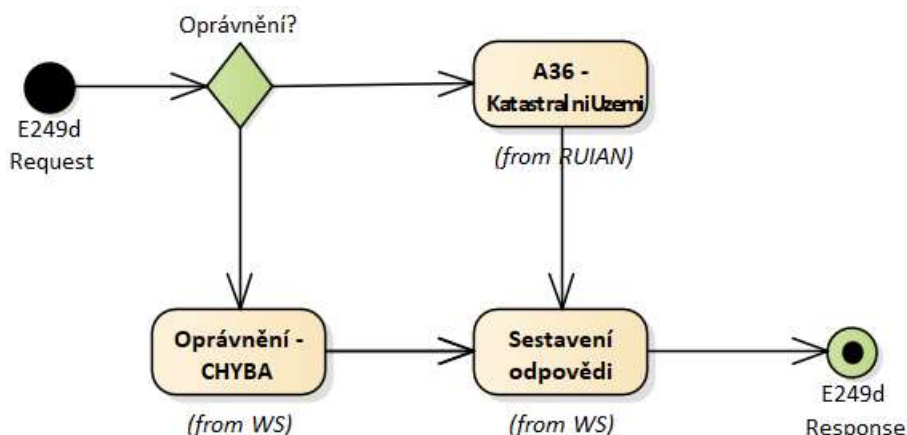
7 Rozpad eGon služby na primitivní služby

7.1 Seznam a popis využívaných primitivních služeb

V rámci zpracování jsou využívány následující interní služby:

A36 – ruianVyhledejPrvekV2 - služba pro vyhledání prvků podle kritérií; vrací jeden či více prvků.

7.2 Workflow zpracování služby



8 Vstupní údaje

Vstupní údaje obsahují standardní položky, definované v datovém typu *IszrRuianVyhledejPrvekKatastralniUzemi2Type*. Bez správného vyplnění vstupních údajů nelze transakci zpracovat.

8.1 ZadostInfo

Položka *ZadostInfo* představuje standardní hlavičku datové zprávy dotazu, která je odesílána ke zpracování. Struktura a obsah hlavičky zprávy jsou dány datovým typem *ZadostInfoType*. Obsahuje údaje, které ISZR vyžaduje pro ověření přístupu ke službě. Povinné položky musí být vyplněny.

8.2 Zadost

Položka *Zadost* slouží k detailní specifikaci požadavků na službu. Vstupní parametry jsou uvedeny v elementu *RuianVyhledejPrvekKatastralniUzemi2Data*. V tomto elementu se specifikují podmínky hledání v elementu *Podminka* a dále požadované údaje, které má služba vrátit a to v elementu *PozadovaneUdaje*. Vyhledání se provádí podle všech zadaných parametrů v logickém součinu.

V případě kódu se hledá úplná shoda, v případě názvu se nerozlišuje velikost písmen. Na výstupu musí být požadován alespoň jeden údaj.

Specifikace podmínky je uvedena v následující tabulce:

Název operace	Název elementu	Popis
VyhledejKatastralniUzemi	Kod	Kód katastrálního území
	Nazev	Název katastrálního území
	Obec	Struktura viz Podminka služby VyhledejObec
	Ohrada	Body vymezeného území, ve kterém se vyhledává.

Specifikace požadovaných údajů je uvedena v následující tabulce:

Název operace	Název elementu	Popis
VyhledejKatastralniUzemi	VsechnyInformace	Vrátit údaj (True/false)
	Kod	Vrátit údaj (True/false)
	Nazev	Vrátit údaj (True/false)
	Nespravny	Vrátit údaj (True/false)
	ExistujeDigitalniMapa	Vrátit údaj (True/false)
	Obec	Struktura viz PozadovaneUdaje služby VyhledejObec

9 Kontroly při volání služby

Na vstupu jsou prováděny běžné kontroly na oprávnění při volání služby. Dále jsou prováděny věcné kontroly popsané v kapitole Vstupní údaje. Při překročení počtu záznamů je nutné zúžit zadání vyhledávacích podmínek.

10 Příklad volání služby

```
<soapenv:Envelope xmlns:soapenv="http://schemas.xmlsoap.org/soap/envelope/"
xmlns:urn="urn:cz:isvs:iszr:schemas:IszrRuianVyhledejPrvekKatastralniUzemi2:v1"
xmlns:urn1="urn:cz:isvs:iszr:schemas:IszrAbstract:v1"
xmlns:urn2="urn:cz:isvs:reg:schemas:RegTypy:v1"
xmlns:urn3="urn:cz:isvs:ruian:schemas:VyhledejKatastralniUzemi:v2"
xmlns:urn4="urn:cz:isvs:ruian:schemas:KatastralniUzemiPodminka:v2"
xmlns:urn5="urn:cz:isvs:ruian:schemas:Obec:v2" xmlns:urn6="urn:cz:isvs:ruian:schemas:Okres:v2"
xmlns:urn7="urn:cz:isvs:ruian:schemas:Vusc:v2"
xmlns:urn8="urn:cz:isvs:ruian:schemas:RegionSoudrznosti:v2"
xmlns:urn9="urn:cz:isvs:ruian:schemas:Stat:v2" xmlns:urn10="urn:cz:isvs:ruian:schemas:Pou:v2"
xmlns:urn11="urn:cz:isvs:ruian:schemas:Orp:v2" xmlns:xlink="http://www.w3.org/1999/xlink"
xmlns:ns="http://www.opengis.net/gml/3.2"
xmlns:urn12="urn:cz:isvs:ruian:schemas:KatastralniUzemiPolozkyBase:v2"
xmlns:urn13="urn:cz:isvs:ruian:schemas:ObecPolozkyBase:v2"
xmlns:urn14="urn:cz:isvs:ruian:schemas:OkresPolozkyBase:v2"
xmlns:urn15="urn:cz:isvs:ruian:schemas:VuscPolozkyBase:v2"
xmlns:urn16="urn:cz:isvs:ruian:schemas:RegionSoudrznostiPolozkyBase:v2"
xmlns:urn17="urn:cz:isvs:ruian:schemas:StatPolozkyBase:v2"
xmlns:urn18="urn:cz:isvs:ruian:schemas:PouPolozkyBase:v2"
xmlns:urn19="urn:cz:isvs:ruian:schemas:OrpPolozkyBase:v2">
  <soapenv:Header/>
  <soapenv:Body>
    <urn:RuianVyhledejPrvekKatastralniUzemi2>
      <urn1:ZadostInfo>
        <urn2:CasZadosti>2012-01-06T00:00:00.000+01:00</urn2:CasZadosti>
        <urn2:Agenda>Axxx</urn2:Agenda>
        <urn2:AgendovaRole>CRxxx</urn2:AgendovaRole>
        <urn2:Ovm>ovm</urn2:Ovm>
        <urn2:Ais>ais</urn2:Ais>
        <urn2:Subjekt>Subjekt1</urn2:Subjekt>
        <urn2:Uzivatel>Uživatel</urn2:Uzivatel>
        <urn2:DuvodUcel>Důvod účel</urn2:DuvodUcel>
        <urn2:AgendaZadostId>00558c8f-c403-4dc7-8145-0b38f3a90141</urn2:AgendaZadostId>
        <urn2:IszrZadostId>102c32d7-6ale-495e-991d-39e8c35e945f</urn2:IszrZadostId>
      </urn1:ZadostInfo>
      <urn:Zadost>
        <urn:RuianVyhledejPrvekKatastralniUzemi2Data>
          <urn3:Podminka>
            <urn4:Kod>769681</urn4:Kod>
            <urn4:Nazev>Manešovice</urn4:Nazev>
            <urn4:Obec>
              <urn5:Kod>546038</urn5:Kod>
              <urn5:Okres>
                <urn6:Kod>3303</urn6:Kod>
              </urn5:Okres>
            </urn4:Obec>
          </urn3:Podminka>
        </urn:RuianVyhledejPrvekKatastralniUzemi2Data>
      </urn:Zadost>
    </urn:RuianVyhledejPrvekKatastralniUzemi2>
  </soapenv:Body>
</soapenv:Envelope>
```

```

        <urn6:Nazev>Jindřichův Hradec</urn6:Nazev>
        <urn6:Vusc>
            <urn7:Nazev>Jihočeský kraj</urn7:Nazev>
            <urn7:RegionSoudrznosti>
                <urn8:Stat>
                    <urn9:Kod>1</urn9:Kod>
                </urn8:Stat>
            </urn7:RegionSoudrznosti>
        </urn6:Vusc>
    </urn5:Okres>
    <urn5:Pou>
        <urn10:Kod>701</urn10:Kod>
    </urn5:Pou>
</urn4:Obec>
</urn3:Podminka>
<urn3:PozadovaneUdaje>
    <urn12:VsechnyInformace>true</urn12:VsechnyInformace>
    <urn12:Kod>true</urn12:Kod>
    <urn12:Nazev>true</urn12:Nazev>
    <urn12:Nespravny>true</urn12:Nespravny>
    <urn12:ExistujeDigitalniMapa>true</urn12:ExistujeDigitalniMapa>
    <urn12:Obec>
        <urn13:VsechnyInformace>true</urn13:VsechnyInformace>
        <urn13:Okres>
            <urn14:Kod>true</urn14:Kod>
            <urn14:Nazev>false</urn14:Nazev>
            <urn14:Vusc>
                <urn15:Kod>true</urn15:Kod>
                <urn15:Nazev>true</urn15:Nazev>
            </urn14:Vusc>
        </urn13:Okres>
        <urn13:Pou>
            <urn18:Kod>true</urn18:Kod>
            <urn18:Nazev>true</urn18:Nazev>
            <urn18:SpravniObecKod>true</urn18:SpravniObecKod>
        </urn13:Pou>
    </urn12:Obec>
</urn3:PozadovaneUdaje>
</urn:RuianVyhledejPrvekKatastralniUzemi2Data>
</urn:Zadost>
</urn:RuianVyhledejPrvekKatastralniUzemi2>
</soapenv:Body>
</soapenv:Envelope>

```

11 Výstupní údaje

Výstupní údaje obsahují položky definované v datovém typu *RuianVyhledejPrvekKatastralniUzemi2ResponseType*.

11.1 OdpovedInfo

Struktura položky *OdpovedInfo* obsahuje údaje, které ISZR ale i AIS očekává k dokončení vyřízení požadavku. Struktura a obsah hlavičky zprávy jsou dány datovým typem *OdpovedInfoType*.

11.1.1 Stav

Stav provedení služby je uveden v elementu *Status/VysledekKod*:

- OK – služba byla zpracována v pořádku
- VAROVÁNÍ – při zpracování nastala situace, na kterou je vhodné upozornit
- CHYBA – zpracování není možné provést

Pokud skončí služba stavem *CHYBA* nebo *VAROVANI*, a jsou známy detailnější informace, podrobnosti jsou uvedeny v elementu *VysledekDetail*.

Stav *VAROVANI* nastává např. v situacích:

Situace	VysledekSubKod	VysledekPopis
Neexistující kód/název prvku	SPECIFIKACE V POPISU	Prvek: KatastralniUzemi - nenalezen

Definované chybové stavy jsou uvedeny v následující tabulce:

Situace	VysledekSubKod	VysledekPopis
Nejsou zadány požadované informace	SPECIFIKACE V POPISU	Prvek: KatastralniUzemi - nevalidní dotaz - nezadány požadované informace
Požadovaný výsledek obsahuje více než 500 záznamů	SPECIFIKACE V POPISU	Prvek: KatastralniUzemi příliš mnoho záznamů Řešení: Zadejte další omezující podmínky.
Není zadána dostatečná podmínka	SPECIFIKACE V POPISU	Prvek: KatastralniUzemi - nevalidní dotaz - nedostatečná omezující podmínka Řešení: Zadejte položky uvedené v pravidlech minimálního omezení výběrových podmínek podle tabulky v kapitole 6.
Pro prvky parcela, stavební objekt a adresní místo je ověřována plocha zadané ohrady. Situace, kdy je překročena plocha ohrady, která je pro tyto prvky stanovena na 5km ² .	SPECIFIKACE V POPISU	Překročena plocha ohrady Řešení: Zadejte menší plochu pro vyhledání prvků.

Stav *CHYBA* dále může nastat v situaci, kdy službu nebylo možné z nějakého závažného důvodu vykonat nebo sestavit odpověď. Příkladem situace, ve které vzniká tato chyba, je například chybný vstup služby, nedostupnost databáze nebo základního registru a podobně.

11.2 RuianOdpoved

Položka je vyplněna, pokud bylo provedeno volání RUIAN. V elementu jsou vrácena aplikační data. Jsou umístěna v elementu *RuianVyhledejPrvekKatastralniUzemi2DataResponse* a to ve struktuře odpovídající požadovaným hodnotám.

12 Příklad odpovědi

```
<soapenv:Envelope xmlns:soapenv="http://schemas.xmlsoap.org/soap/envelope/"
xmlns:autocont1="urn:cz:isvs:iszr:services:IszrProbe:v1"
xmlns:abs="urn:cz:isvs:iszr:schemas:IszrAbstract:v1">
```



```
xmlns:autocont2="urn:cz:isvs:iszr:schemas:IszrRuianVyhledejPrvekKatastralniUzemi2:v1"
xmlns:reg="urn:cz:isvs:reg:schemas:RegTypy:v1" xmlns:xlink="http://www.w3.org/1999/xlink"
xmlns:autocont3="urn:cz:isvs:ruian:schemas:VyhledejKatastralniUzemi:v2"
xmlns:autocont4="urn:cz:isvs:ruian:schemas:KatastralniUzemi:v2"
xmlns:autocont5="urn:cz:isvs:ruian:schemas:Obec:v2"
xmlns:autocont6="urn:cz:isvs:ruian:schemas:Okres:v2"
xmlns:autocont7="urn:cz:isvs:ruian:schemas:Vusc:v2"
xmlns:autocont8="urn:cz:isvs:ruian:schemas:Pou:v2">
  <soapenv:Header/>
  <soapenv:Body>
    <autocont2:RuianVyhledejPrvekKatastralniUzemi2Response>
      <abs:OdpovedInfo>
        <reg:CasOdpovedi>2020-12-10T07:32:55.6917983+01:00</reg:CasOdpovedi>
        <reg:Status>
          <reg:VysledekKod>OK</reg:VysledekKod>
        </reg:Status>
        <reg:AgendaZadostId>00558c8f-c403-4dc7-8145-0b38f3a90141</reg:AgendaZadostId>
        <reg:IszrZadostId>ac435f54-3e8c-13ed-9729-21e894583000</reg:IszrZadostId>
      </abs:OdpovedInfo>
      <autocont2:RuianOdpoved>
        <autocont2:RuianVyhledejPrvekKatastralniUzemi2DataResponse>
          <autocont3:KatastralniUzemi>
            <autocont3:KatastralniUzemi>
              <autocont4:Kod>769681</autocont4:Kod>
              <autocont4:Nazev>Manešovice</autocont4:Nazev>
              <autocont4:ExistujeDigitalniMapa>>false</autocont4:ExistujeDigitalniMapa>
              <autocont4:Obec>
                <autocont5:Kod>546038</autocont5:Kod>
                <autocont5:Nazev>Budíšovice</autocont5:Nazev>
                <autocont5:StatusKod>2</autocont5:StatusKod>
                <autocont5:Okres>
                  <autocont6:Kod>3303</autocont6:Kod>
                  <autocont6:Vusc>
                    <autocont7:Kod>35</autocont7:Kod>
                    <autocont7:Nazev>Jihočeský kraj</autocont7:Nazev>
                  </autocont6:Vusc>
                </autocont5:Okres>
                <autocont5:Pou>
                  <autocont8:Kod>701</autocont8:Kod>
                  <autocont8:Nazev>Dačice</autocont8:Nazev>
                  <autocont8:SpravniObecKod>546127</autocont8:SpravniObecKod>
                </autocont5:Pou>
              </autocont4:Obec>
            </autocont3:KatastralniUzemi>
          </autocont3:KatastralniUzemi>
        </autocont2:RuianVyhledejPrvekKatastralniUzemi2DataResponse>
      </autocont2:RuianOdpoved>
    </autocont2:RuianVyhledejPrvekKatastralniUzemi2Response>
  </soapenv:Body>
</soapenv:Envelope>
```

13 Notifikace změn

Služba není editační, notifikace změn pro ni není relevantní.

14 Chybová hlášení

Služba neobsahuje specifická chybová hlášení.

15 Odkazy na další dokumenty

WSDL služby: <egon/wsd/IszrRuianVyhledejPrvekKatastralniUzemi2.wsdl>
XSD služby: <egon/xsd/IszrRuianVyhledejPrvekKatastralniUzemi2.xsd>

