

Popis eGON služby E377c - ruianCtiSeznamObciMomcSvo

Typ dokumentace:	Technická	Verze:	01.00
Autor:	Digitální a informační agentura	Datum aktualizace:	25.06.2026
Účel:	Popis eGON služeb v rámci základních registrů	Počet stran:	8

Obsah

1	Účel dokumentu.....	3
2	Funkcionalita služby.....	3
3	Základní informace o službě	3
4	Historie služby	3
5	Účel služby - detailní popis	4
6	Věcná pravidla vztahující se ke zpracování služby.....	4
6.1	Obecné vlastnosti služeb RUIAN	4
7	Rozpad eGon služby na primitivní služby.....	4
7.1	Seznam a popis využívaných primitivních služeb	4
7.2	Workflow zpracování služby	5
8	Vstupní údaje.....	5
8.1	ZadostInfo	5
8.2	Zadost	5
9	Kontroly při volání služby	5
10	Příklad volání služby.....	5
11	Výstupní údaje	6
11.1	OdpovedInfo	6
11.1.1	Stavy	6
11.2	RuianOdpoved	7
12	Příklad odpovědi	7
13	Notifikace změn	7
14	Chybová hlášení	8
15	Odkazy na další dokumenty.....	8

1 Účel dokumentu

Účelem tohoto dokumentu je především poskytnout orgánům veřejné moci, obecně uživatelům Základních registrů, jednoduchý a srozumitelný popis, jak používat příslušnou eGON službu, včetně informací pro IT pracovníky orgánů veřejné moci. Změny provádí SZR.

2 Funkcionalita služby

Služba slouží ke zjištění seznamu, které jsou obsaženy ve volaném senátním volebním obvodu v RÚIAN.

3 Základní informace o službě

Název služby	ruianCtiSeznamObciMomcSvo
Označení služby	E377c
Verze služby	V1
Publikována v katalogu služeb od verze	
Platnost od	25.06.2026
Platnost do	
Stav služby	Aktivní
Nahrazena službou	
Nahrazuje službu	
Třída služby	S2
Dostupnost služby, potřebná oprávnění	Veřejná služba, ověření dle registrace.
Režim služby	Synchronní i asynchronní
SLA služby	SLA-02

4 Historie služby

Verze služby	Aktuální stav verze	Publikovaná v produkčním prostředí		Popis změn oproti předchozí verzi
		Od	Do	
V1	aktivní	25.06.2026		Prvotní verze

5 Účel služby - detailní popis

Služba *E377c CtiSeznamObciMomcSvo* slouží ke čtení seznamu prvků v RÚIAN, které patří do zadaného Senátního volebního obvodu.

Služba může v požadovaných údajích vracet identifikátory s následujícími významy:

<Kod> - Kód senátního volebního obvodu.

<Cislo> - Číslo senátního volebního obvodu.

<Sidlo> - Sídlo senátního volebního obvodu.

<ObceKody> - Seznam obcí, jejichž území zasahuje do zvoleného senátního volebního obvodu.

<MomcKody> - Seznam MOMC, jejichž území zasahuje do zvoleného senátního volebního obvodu.

<MomcKodyCastecne> - Seznam MOMC, jejichž území částečně zasahuje do zvoleného senátního volebního obvodu.

6 Věcná pravidla vztahující se ke zpracování služby

Služba je předána na RÚIAN, kde jsou provedeny věcné kontroly a vlastní vykonání služby. Data výstupu služby jsou předána volajícímu AIS.

Věcné kontroly RÚIAN:

- Kontrola zadání alespoň jednoho údaje v *PozadovaneUdaje*.
- Kontrola existence a platnosti prvku.

6.1 Obecné vlastnosti služeb RUIAN

Veškerá volání služeb RUIAN jsou logována v RUIAN.

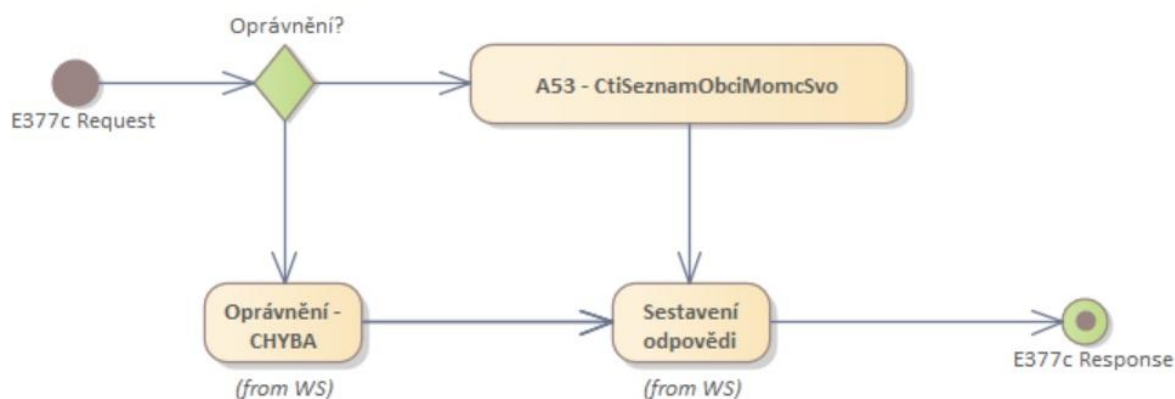
7 Rozpad eGon služby na primitivní služby

7.1 Seznam a popis využívaných primitivních služeb

V rámci zpracování jsou využívány následující interní služby:

A53 – CtiSeznamObciMomcSvo – služba pro vyhledání prvků podle kritérií; vrací jeden či více prvků.

7.2 Workflow zpracování služby



8 Vstupní údaje

Vstupní údaje obsahují standardní položky, definované v datovém typu *RuianCtiSeznamObciMomcSvoData*. Bez správného vyplnění vstupních údajů nelze transakci zpracovat.

8.1 ZadostInfo

Položka *ZadostInfo* představuje standardní hlavičku datové zprávy dotazu, která je odesílána ke zpracování. Struktura a obsah hlavičky zprávy jsou dány datovým typem *ZadostInfoType*. Obsahuje údaje, které ISZR vyžaduje pro ověření přístupu ke službě. Povinné položky musí být vyplněny.

8.2 Zadost

Položka *Zadost* slouží k detailní specifikaci požadavků na službu. Vstupní parametry jsou uvedeny v elementu *RuianCtiSeznamObciMomcSvoData*. V tomto elementu se specifikuje kód prvku v elementu *Kod* a dále požadované údaje, které má služba vrátit, a to v elementu *PozadovaneUdaje*.

Na výstupu musí být požadován alespoň jeden údaj.

9 Kontroly při volání služby

Na vstupu jsou prováděny běžné kontroly na oprávnění při volání služby.

10 Příklad volání služby

```
<soapenv:Envelope xmlns:soapenv="http://schemas.xmlsoap.org/soap/envelope/"  
xmlns:urn="urn:cz:isvs:iszr:schemas:IszrRuianCtiSeznamObciMomcSvo:v1"  
xmlns:urn1="urn:cz:isvs:iszr:schemas:IszrAbstract:v1"  
xmlns:urn2="urn:cz:isvs:reg:schemas:RegTypy:v1"  
xmlns:urn3="urn:cz:isvs:ruian:schemas:CtiSvoDetail:v1">
```

```
<soapenv:Header/>
<soapenv:Body>
  <urn:RuianCtiSeznamObciMomcSvo>
    <urn1:ZadostInfo>
      <urn2:CasZadosti>2011-11-28T00:00:00.000+01:00</urn2:CasZadosti>
      <urn2:Agenda>Axxx</urn2:Agenda>
      <urn2:AgendovaRole>CRxxx</urn2:AgendovaRole>
      <urn2:Ovm>ovm</urn2:Ovm>
      <urn2:Ais>ais</urn2:Ais>
      <urn2:AgendaZadostId>00000000-0000-0000-0000-000000000000</urn2:AgendaZadostId>
    </urn1:ZadostInfo>
    <urn:Zadost>
      <urn:RuianCtiSeznamObciMomcSvoData>
        <urn3:Kod>2</urn3:Kod>
      </urn:RuianCtiSeznamObciMomcSvoData>
    </urn:Zadost>
  </urn:RuianCtiSeznamObciMomcSvo>
</soapenv:Body>
</soapenv:Envelope>
```

11 Výstupní údaje

Výstupní údaje obsahují položky definované v datovém typu *RuianCtiSeznamObciMomcSvoDataResponse*.

11.1 OdpovedInfo

Struktura položky *OdpovedInfo* obsahuje údaje, které ISZR ale i AIS očekává k dokončení vyřízení požadavku. Struktura a obsah hlavičky zprávy jsou dány datovým typem *OdpovedInfoType*.

11.1.1 Stav

Stav provedení služby je uveden v elementu *Status/VysledekKod*:

- OK – služba byla zpracována v pořádku
- VAROVANI – nastala situace, na kterou je vhodné upozornit
- CHYBA – zpracování není možné provést

Pokud skončí služba stavem *CHYBA* nebo *VAROVANI* a jsou známy detailnější informace, jsou podrobnosti uvedeny v elementu *VysledekDetail*.

Definované situace pro varování jsou uvedeny v následující tabulce:

VysledekSubKod	VysledekPopis
SPECIFIKACE V POPISU	Pro dotaz neexistují žádné záznamy.

Definované chybové stavy jsou uvedeny v následující tabulce:

VysledekSubKod	VysledekPopis
NEVALIDNI DATA	

Stav *CHYBA* dále může nastat v situaci, kdy službu nebylo možné z nějakého závažného důvodu vykonat nebo sestavit odpověď. Příkladem situace, ve které vzniká tato chyba, je například chybný vstup služby, nedostupnost databáze nebo základního registru a podobně.

11.2 RuianOdpoved

Položka je vyplněna, pokud bylo provedeno volání RUIAN. V elementu jsou vrácena aplikační data. Jsou umístěna v elementu *RuianCtiSeznamObciMomcSvoDataResponse* a to ve struktuře odpovídající požadovaným hodnotám.

Xml Element	Četnost	Xsd Typ	Poznámka
Kod	1..1	Kod4Type	
Cislo	1..1	Kod3Type	
Sidlo	1..1	Nazev50Type	
VolebniOkrskyKody	0..1	SeznamKod6Type	Seznam kódů VO patřících do SVO oddělených mezerou.

12 Příklad odpovědi

```
<soapenv:Envelope xmlns:soapenv="http://schemas.xmlsoap.org/soap/envelope/"
xmlns:autocont1="urn:cz:isvs:iszr:services:IszrRuianCtiSeznamObciMomcSvo:v1"
xmlns:abs="urn:cz:isvs:iszr:schemas:IszrAbstract:v1"
xmlns:autocont2="urn:cz:isvs:iszr:schemas:IszrRuianCtiSeznamObciMomcSvo:v1"
xmlns:reg="urn:cz:isvs:reg:schemas:RegTypy:v1" xmlns:xlinl="http://www.w3.org/1999/xlink"
xmlns:autocont3="urn:cz:isvs:ruian:schemas:CtiSvoDetail:v1">
  <soapenv:Header/>
  <soapenv:Body>
    <autocont2:RuianCtiSeznamObciMomcSvoResponse>
      <abs:OdpovedInfo>
        <reg:CasOdpovedi>2026-06-15T09:25:13.7766138+02:00</reg:CasOdpovedi>
        <reg:Status>
          <reg:VysledekKod>OK</reg:VysledekKod>
        </reg:Status>
        <reg:AgendaZadostId>966067d9-ac46-46a6-9e59-e15dc7b7e394</reg:AgendaZadostId>
        <reg:IszrZadostId>cc6dbec0-090e-142b-9589-11aef47f6000</reg:IszrZadostId>
      </abs:OdpovedInfo>
      <autocont2:RuianOdpoved>
        <autocont2:RuianCtiSeznamObciMomcSvoDataResponse>
          <autocont3:SeznamObciMomcSvo>
            <autocont3:Kod>2</autocont3:Kod>
            <autocont3:Cislo>2</autocont3:Cislo>
            <autocont3:Sidlo>Sokolov</autocont3:Sidlo>
            <autocont3:ObceKody>511587 538337 538396 538434 538591 538663 539376 539431
539473 539538 554642 554677 555444 555631 555657 560286 560294 560308 560316 560324 560332
560341 560359 560367 560375 560383 560413 560421 560456 560464 560472 560499 560502 560537
560545 560561 560570 560588 560596 560600 560618 560642 560651 560677 560685 560707
579360</autocont3:ObceKody>
            <autocont3:MomcKody/>
            <autocont3:MomcKodyCasticne/>
          </autocont3:SeznamObciMomcSvo>
        </autocont2:RuianCtiSeznamObciMomcSvoDataResponse>
      </autocont2:RuianOdpoved>
    </autocont2:RuianCtiSeznamObciMomcSvoResponse>
  </soapenv:Body>
</soapenv:Envelope>
```

13 Notifikace změn

Služba není editační, notifikace změn pro ni není relevantní.

14 Chybová hlášení

Služba neobsahuje specifická chybová hlášení.

15 Odkazy na další dokumenty

WSDL služby: egon/wsd/lszrRuianCtiSeznamObciMomcSvo.wsdl
XSD služby: egon/xsd/lszrRuianCtiSeznamObciMomcSvo.xsd

Obecné RUIAN: DIA_popis_eGON_sluzeb_obecné_RUIAN.doc