

Popis eGON služby

E263 – rppVypisSluzbuVs

Název dokumentu:	Popis eGON služeb	Verze:	01.00
Autor:	Správa základních registrů	Datum aktualizace:	5. 12. 2020
Účel:	Popis eGON služeb v rámci základních registrů	Počet stran:	9

Obsah

1	Účel dokumentu.....	3
2	Funkcionalita služby.....	3
3	Základní informace o službě.....	3
4	Historie služby.....	3
5	Účel služby - detailní popis.....	4
6	Věcná pravidla vztahující se ke zpracování služby.....	4
6.1	Obecné vlastnosti služeb RPP	4
7	Rozpad eGon služby na primitivní služby.....	4
7.1	Seznam a popis využívaných primitivních služeb	4
7.2	Workflow zpracování služby	4
8	Vstupní údaje.....	4
8.1	ZadostInfo	5
8.2	AutorizaceInfo	5
8.2.1	Řízení workflow zpracování	
	Chyba! Záložka není definována.	
8.2.2	Řízení výdeje dat	5
8.3	Zadost	5
9	Kontroly při volání služby.....	5
10	Příklad volání služby.....	5
10.1	Příklad volání služby	
	Chyba! Záložka není definována.	
11	Výstupní údaje.....	6
11.1	OdpovedInfo	6
11.1.1	Stavy	6
11.2	SeznamIdAdres	7
11.3	RppOdpoved	7
11.4	RuianOdpoved	7
12	Příklad odpovědi.....	7
12.1	Příklad odpovědi	
	Chyba! Záložka není definována.	
13	Notifikace změn.....	8
14	Chybová hlášení.....	8
15	Odkazy na další dokumenty.....	8
15.1	Definice služby	8
15.2	Egon služby	9

1 Účel dokumentu

Účelem tohoto dokumentu je především poskytnout orgánům veřejné moci, obecně uživatelům Základních registrů, jednoduchý a srozumitelný popis jak používat příslušnou eGON službu, včetně informací pro IT pracovníky orgánů veřejné moci. Změny provádí SZR.

2 Funkcionalita služby

Služba vrátí detail služby veřejné správy pro kód zadaný jako vstupní parametr.

3 Základní informace o službě

Název služby	rppVypisSluzbuVs
Označení služby	E263
Verze služby	V1.0
Publikována v katalogu služeb od verze	
Platnost od	5. 12. 2020
Platnost do	
Stav služby	Aktivní
Nahrazena službou	
Nahrazuje službu	
Třída služby	S1
Dostupnost služby, potřebná oprávnění	
Režim služby	synchronní i asynchronní
SLA služby	SLA-04

4 Historie služby

V tabulce níže jsou uvedeny údaje o všech verzích dané služby, jejím životním cyklu v produkčním prostředí a popis změn mezi jednotlivými verzemi.

Verze služby	Aktuální stav verze	Publikovaná v produkčním prostředí		Popis změn oproti předchozí verzi
		Od	Do	
V1.0	Aktivní	5. 12. 2020		Prvotní verze

5 Účel služby - detailní popis

Služba *E263 rppVypisVypisSluzbuVs* vrací detail služby veřejné správy pro zadaný identifikátor služby k datu a status zpracování služby.

Služba vrátí vždy základní údaje služby veřejné správy, úkony služby a realizované obslužné kanály k úkonům, také vrací pracoviště, kde je služba poskytována. Lze vypsát k aktuálnímu dni, nebo k datumu v budoucnosti.

6 Věcná pravidla vztahující se ke zpracování služby

Služba je předána na RPP, kde jsou provedeny věcné kontroly a vlastní vykonání služby. Data výstupu služby jsou předána volajícímu AIS.

Věcné kontroly RPP:

- Kontrola zadání vstupních parametrů – viz kapitola [Vstupní údaje](#).

6.1 Obecné vlastnosti služeb RPP

Veškerá volání služeb RPP jsou logována v RPP.

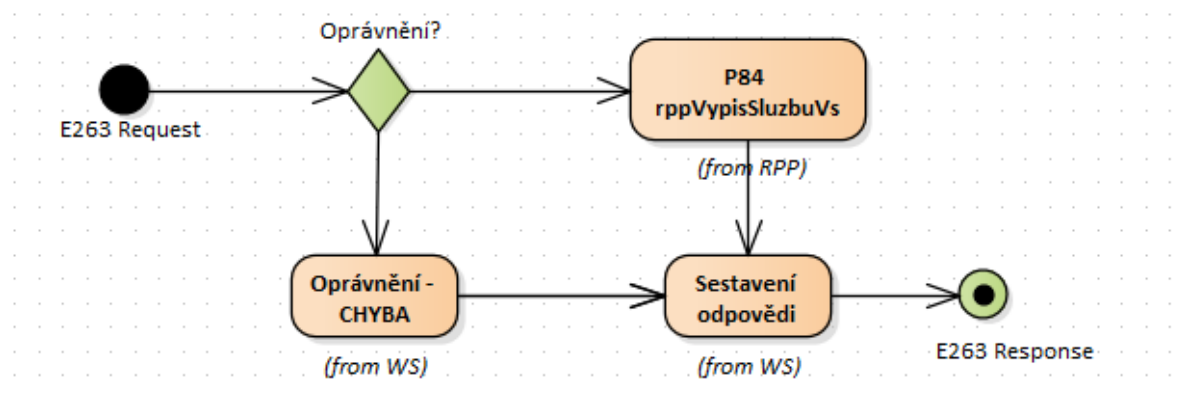
7 Rozpad eGon služby na primitivní služby

7.1 Seznam a popis využívaných primitivních služeb

V rámci zpracování jsou využívány následující interní služby:

- *P84* – *rppVypisSluzbuVs* – vrací informace o službě veřejné správy

7.2 Workflow zpracování služby



8 Vstupní údaje

Vstupní údaje obsahují položky definované v datovém typu *RppVypisSluzbuVsType*. Bez správného vyplnění vstupních údajů nelze transakci zpracovat.

8.1 ZadostInfo

Položka *ZadostInfo* představuje standardní hlavičku datové zprávy dotazu, která je odesílána ke zpracování. Struktura a obsah hlavičky zprávy jsou dány datovým typem *ZadostInfoType*. Obsahuje údaje, které ISZR vyžaduje pro ověření přístupu ke službě. Povinné položky musí být vyplněny.

8.2 AutorizaceInfo

Položka *AutorizaceInfo* je nepovinná a slouží k upřesnění požadavku na výstup služby.

V elementu *SeznamUdaju* se mohou uvést hodnoty řídící workflow zpracování.

8.2.1 Řízení výdeje dat

V elementu *SeznamUdaju* lze uvést údaje (*SluzbaVs*, *OvmVykonavajiciSluzbuVs*), které omezují výdej údajů z RPP (údaje ke službě VS, výpis pracovišť, kde je služba poskytována), lze tedy zvlášť vypsát definici služby v agendě a zvlášť pracoviště. Implicitně služba vypisuje kompletní údaje dle definice XSD.

Položka SeznamUdaju	Vypisovaná oblast dat
SluzbaVs	Výpis detailu ke službě, tak jak je ohlášena v registraci agendy.
OvmVykonavajiciSluzbuVs	Výpis pracovišť, kde je služba vykonávána.

8.3 Zadost

Položka *Zadost* slouží k detailní specifikaci požadavků na službu. Vstupní parametry jsou uvedeny v elementu *RppVypisSluzbuVsData*.

Povinné parametry jsou:

- *Identifikator* – unikátní identifikátor služby.

Dále je možné volitelně doplnit parametry:

- *KDatu* – požadavek na výpis k datu v budoucnosti, pokud se uvede, musí být datum větší než aktuální datum, pokud se neuvede, služba vrací stav k aktuálnímu datu.

9 Kontroly při volání služby

Na vstupu jsou prováděny běžné kontroly na oprávnění při volání služby.

Dále jsou prováděny věcné kontroly popsané v kapitole Vstupní údaje.

10 Příklad volání služby

```
<soapenv:Envelope xmlns:soapenv="http://schemas.xmlsoap.org/soap/envelope/"
xmlns:urn="urn:cz:isvs:iszr:schemas:IszrRppVypisSluzbuVs:v1"
xmlns:urn1="urn:cz:isvs:iszr:schemas:IszrAbstract:v1"
xmlns:urn2="urn:cz:isvs:reg:schemas:RegTypy:v1"
xmlns:urn3="urn:cz:isvs:rpp:schemas:RppDotazyData:v1">
  <soapenv:Header/>
  <soapenv:Body>
```

```

<urn:RppVypisSluzbuVs>
  <urn1:ZadostInfo>
    <urn2:CasZadosti>2012-03-08T00:00:00.000+01:00</urn2:CasZadosti>
    <urn2:Agenda>Axxx</urn2:Agenda>
    <urn2:AgendovaRole>CRxxx</urn2:AgendovaRole>
    <urn2:Ovm>ovm</urn2:Ovm>
    <urn2:Ais>ais</urn2:Ais>
    <urn2:AgendaZadostId>00000000-0000-0000-0000-
000000000000</urn2:AgendaZadostId>
  </urn1:ZadostInfo>
  <urn1:AutorizaceInfo>
    <urn1:SeznamUdaju>RPPKod Ovm Agenda PravnPredpis IdentifikatorOsob
IdentifikatorObjektu VymezeniPravaPovinnosti DatumNabyti OpravneneRole SluzbaVs
OvmVykonavajiciSluzbuVs PrevedeneSluzby</urn1:SeznamUdaju>
  </urn1:AutorizaceInfo>
  <urn:Zadost>
    <urn:RppVypisSluzbuVsData>
      <urn3:Identifikator>S576</urn3:Identifikator>
    </urn:RppVypisSluzbuVsData>
  </urn:Zadost>
</urn:RppVypisSluzbuVs>
</soapenv:Body>
</soapenv:Envelope>

```

11 Výstupní údaje

Výstupní údaje obsahují položky definované v datovém typu *RppVypisSluzbuVsResponseType*.

11.1 OdpovedInfo

Struktura položky *OdpovedInfo* obsahuje údaje, které ISZR ale i AIS očekává k dokončení vyřízení požadavku. Struktura a obsah hlavičky zprávy jsou dány datovým typem *OdpovedInfoType*.

11.1.1 Stav

Stav provedení služby je uveden v elementu *Status/VysledekKod*:

- *OK* – služba byla zpracována v pořádku
- *CHYBA* – zpracování není možné provést
- *VAROVANI* – služba byla zpracována v pořádku, ale vstupní parametry nejsou formálně správné, případně je výsledkem prázdná množina

Pokud skončí služba stavem *CHYBA* nebo *VAROVANI* a jsou známy detailnější informace, jsou podrobnosti uvedeny v elementu *VysledekDetail*.

Definované chybové stavy jsou uvedeny v následující tabulce:

Status	VysledekSubKod	VysledekPopis
CHYBA	NEVALIDNI DATA	Chyba v typu dat.
CHYBA	NEVALIDNI_ZADOST	Chyba ve vyplnění vstupních parametrů
VAROVANI	NEPOVOLENY_IDENTIFIKATOR_SLUZBYVS	Služba s tímto identifikátorem neexistuje
VAROVANI	ZAZNAM NENALEZEN	Služba nenalezena pro zadaný datum

Stav CHYBA dále může nastat v situaci, kdy službu nebylo možné z nějakého závažného důvodu vykonat nebo sestavit odpověď. Příkladem situace, ve které vzniká tato chyba, je například chybný vstup služby, nedostupnost databáze nebo základního registru a podobně.

11.2 SeznamIdAdres

Obsahuje seznam ID adresních míst a adresních lokalit. V případě, že je požadováno čtení nebo ověření v RUIAN, je součástí elementu stav daného prvku v RUIAN v atributu *stavOvereniPrvku* elementů *AdresniMisto* anebo *AdresniLokalita*.

11.3 RppOdpoved

Položka je vyplněna, pokud bylo provedeno volání RPP. V elementu jsou vrácena aplikační data. Jsou umístěna v elementu *RppVypisSluzbuVsDataResponse*.

Služba vrací 0 záznamů (pokud služba se zadaným kódem neexistuje), nebo právě jeden záznam služby.

Záznam o službě vždy obsahuje:

- verze agendy, ke které je služba VS evidována,
- základní identifikace služby VS,
- údaje definice služby v rozsahu definice v agendě,
- údaje definice úkonů služby VS v rozsahu definice v agendě,
- údaje realizovaných kanálů v rozsahu definice v agendě,
- seznam pracoviště OVM, které službu poskytují.
- Status zpracování služby

11.4 RuianOdpoved

Položka je vrácena, pokud jsou z RUIAN vrácena aplikační data, tj. je požadováno čtení uvedením hodnoty *RUIANCTi* v seznamu údajů a současně existuje referenční odkaz do RUIAN. Data jsou umístěna v elementu *RuianCtiProRobDataResponse*. Obsahem položky je seznam adres anebo seznam lokalit.

12 Příklad odpovědi

```
<soapenv:Envelope xmlns:soapenv="http://schemas.xmlsoap.org/soap/envelope/"
xmlns:autocont1="urn:cz:isvs:iszr:services:IszrProbe:v1"
xmlns:abs="urn:cz:isvs:iszr:schemas:IszrAbstract:v1"
xmlns:autocont2="urn:cz:isvs:iszr:schemas:IszrRppVypisSluzbuVS:v1"
xmlns:reg="urn:cz:isvs:reg:schemas:RegTypy:v1"
xmlns:xlidl="http://www.w3.org/1999/xlink"
xmlns:autocont3="urn:cz:isvs:rpp:schemas:RppDotazyData:v1"
xmlns:rpp="urn:cz:isvs:rpp:schemas:RppTypy:v1"
xmlns:autocont4="urn:cz:isvs:rpp:schemas:RppEditaceTypy:v1"
xmlns:autocont5="urn:cz:isvs:rpp:schemas:RppDotazyTypy:v1">
  <soapenv:Header/>
  <soapenv:Body>
    <autocont2:RppVypisSluzbuVSResponse>
      <abs:OdpovedInfo>
        <reg:CasOdpovedi>2020-12-04T09:16:03.7703334+01:00</reg:CasOdpovedi>
        <reg:Status>
          <reg:VysledekKod>OK</reg:VysledekKod>
        </reg:Status>
        <reg:AgendaZadostId>cf83cd38-0ff6-13ed-9724-
2a904a15c000</reg:AgendaZadostId>
        <reg:IszrZadostId>cf83cd38-0ff6-13ed-9724-2a904a15c000</reg:IszrZadostId>
```

```

</abs:OdpovedInfo>
<autocont2:RppOdpoved>
  <autocont2:RppVypisSluzbuVSDataResponse>
    <autocont3:AplikacniStatus>
      <rpp:VysledekKod>OK</rpp:VysledekKod>
    </autocont3:AplikacniStatus>
    <autocont3:Identifikator>S576</autocont3:Identifikator>
    <autocont3:Nazev>ověření rodného čísla</autocont3:Nazev>
    <autocont3:Popis>O ověření rodného čísla může požádat občan České republiky nebo cizinec, zjistí-li jakoukoliv nesrovnalost v přiděleném rodném čísle nebo získá pochybnost, že přidělené rodné číslo není jedinečné.</autocont3:Popis>
    <autocont3:TypSluzby>KLIENT</autocont3:TypSluzby>
    <autocont3:Agenda>A115</autocont3:Agenda>
    <autocont3:DatumPlatnostiOd>2019-03-21</autocont3:DatumPlatnostiOd>
    <autocont3:SeznamPravnychPredpisu>
      <autocont4:PravniPredpis>právní předpis č. 133/2000 - Zákon o evidenci obyvatel a rodných číslech a o změně některých zákonů, ve znění pozdějších předpisů. paragraf 17b</autocont4:PravniPredpis>
    </autocont3:SeznamPravnychPredpisu>
    <autocont3:SeznamSubjektuSluzby>
      <rpp:Subjekt>FO</rpp:Subjekt>
    </autocont3:SeznamSubjektuSluzby>
    <autocont3:SeznamCinnosti>
      <rpp:KodCinnosti>CR822</rpp:KodCinnosti>
    </autocont3:SeznamCinnosti>
    <autocont3:SeznamPoskytovatelu>
      <autocont5:Poskytovatel>
        <autocont5:KodOvm>00007064</autocont5:KodOvm>
        <autocont5:SeznamMistniPrislusnostiSubj>
          <autocont5:MistniPrislusnostSubj>
            <autocont5:TypSubjektu>FO</autocont5:TypSubjektu>
          </autocont5:MistniPrislusnostSubj>
        </autocont5:SeznamMistniPrislusnostiSubj>
      </autocont5:Poskytovatel>
    </autocont3:SeznamPoskytovatelu>
    </autocont2:RppVypisSluzbuVSDataResponse>
  </autocont2:RppOdpoved>
</autocont2:RppVypisSluzbuVSResponse>
</soapenv:Body>
</soapenv:Envelope>

```

13 Notifikace změn

Služba není editační, notifikace změn pro ni není relevantní.

14 Chybová hlášení

Služba neobsahuje specifická chybová hlášení.

15 Odkazy na další dokumenty

15.1 Definice služby

WSDL služby: <egon/wsd/IszrRppVypisSluzbuVs.wsdl>
XSD služby: <egon/xsd/IszrRppVypisSluzbuVs.xsd>

15.2 Egon služby

SZR_popis_eGON_sluzeb_E262_rppCtiZmenySluzbyVs.docx

SZR_popis_eGON_sluzeb_E264_rppVypisSeznamSluzebVs.docx