

## Popis eGON služby

---

### E261 – rppVypisPusobnostOvm5

<b>Název dokumentu:</b>	Popis eGON služeb	<b>Verze:</b>	01.00
<b>Autor:</b>	Správa základních registrů	<b>Datum aktualizace:</b>	5. 12. 2020
<b>Účel:</b>	Popis eGON služeb v rámci základních registrů	<b>Počet stran:</b>	9

## Obsah

<b>1</b>	<b>Účel dokumentu.....</b>	<b>3</b>
<b>2</b>	<b>Funkcionalita služby.....</b>	<b>3</b>
<b>3</b>	<b>Základní informace o službě.....</b>	<b>3</b>
<b>4</b>	<b>Historie služby.....</b>	<b>3</b>
<b>5</b>	<b>Účel služby - detailní popis.....</b>	<b>4</b>
<b>6</b>	<b>Věcná pravidla vztahující se ke zpracování služby .....</b>	<b>4</b>
6.1	Obecné vlastnosti služeb RPP	4
<b>7</b>	<b>Rozpad eGon služby na primitivní služby .....</b>	<b>4</b>
7.1	Seznam a popis využívaných primitivních služeb	4
7.2	Workflow zpracování služby	4
<b>8</b>	<b>Vstupní údaje.....</b>	<b>5</b>
8.1	ZadostInfo	5
8.2	AutorizaceInfo	5
	8.2.1 Řízení workflow zpracování	5
	8.2.2 Řízení výdeje dat	5
8.3	Zadost	5
<b>9</b>	<b>Kontroly při volání služby.....</b>	<b>6</b>
<b>10</b>	<b>Příklad volání služby.....</b>	<b>6</b>
<b>11</b>	<b>Výstupní údaje .....</b>	<b>6</b>
11.1	OdpovedInfo	6
	11.1.1 Stav	6
11.2	SeznamIdAdres	7
11.3	RppOdpoved	7
11.4	RuianOdpoved	7
<b>12</b>	<b>Příklad odpovědi.....</b>	<b>7</b>
<b>13</b>	<b>Notifikace změn .....</b>	<b>8</b>
<b>14</b>	<b>Chybová hlášení.....</b>	<b>9</b>
<b>15</b>	<b>Odkazy na další dokumenty .....</b>	<b>9</b>
15.1	Definice služby	9
15.2	Egon služby	9

## 1 Účel dokumentu

Účelem tohoto dokumentu je především poskytnout orgánům veřejné moci, obecně uživatelům Základních registrů, jednoduchý a srozumitelný popis jak používat příslušnou eGON službu, včetně informací pro IT pracovníky orgánů veřejné moci. Změny provádí SZR.

## 2 Funkcionalita služby

Služba slouží k získání seznamu působností OVM/SPUU v agendě.

## 3 Základní informace o službě

Název služby	<b>rppVypisPusobnostOvm5</b>
Označení služby	<b>E261</b>
Verze služby	V1.0
Publikována v katalogu služeb od verze	
Platnost od	5. 12. 2020
Platnost do	
Stav služby	Aktivní
Nahrazena službou	
Nahrazuje službu	
Třída služby	S1
Dostupnost služby, potřebná oprávnění	
Režim služby	synchronní i asynchronní
SLA služby	SLA-03

## 4 Historie služby

V tabulce níže jsou uvedeny údaje o všech verzích dané služby, jejím životním cyklu v produkčním prostředí a popis změn mezi jednotlivými verzemi.

Verze služby	Aktuální stav verze	Publikovaná v produkčním prostředí		Popis změn oproti předchozí verzi
		Od	Do	
V1.0	Aktivní	5. 12. 2020		

## 5 Účel služby - detailní popis

Služba *E261 rppVypisPusobnostOvm5* slouží k získání seznamu působností OVM/SPUU v agendě.

Služba na základě předaných vstupních parametrů vypíše seznam působností jednoho OVM/SPUU v jedné agendě od aktuálního nebo zadaného data (čili působnosti platné k datu nebo mladší). Lze vypsat buď pouze působnost vlastní, převedené nebo bez rozlišení všechny.

## 6 Věcná pravidla vztahující se ke zpracování služby

Služba je předána na RPP, kde jsou provedeny věcné kontroly a vlastní vykonání služby. Data výstupu služby jsou předána volajícímu AIS.

Věcná pravidla RPP:

- Kontrola zadání povinných parametrů – viz kapitola [Vstupní údaje](#).
- Pokud je zadán jako vstupní parametr kód agendy, pak se vypisují působnosti OVM/SPUU bez ohledu na verzi agendy.
- Pokud je zadána verze agendy (kód agenda a datum počátku platnosti verze agendy), pak jsou vypisovány působnosti pouze v rámci této zadané verze agendy.
- Pokud není zadán datum *pusobnostOd*, pak se zpracování provádí od aktuálního dne.
- Podle zadaného vstupního parametru *typPusobnosti* se vypisují buď vlastní/přenesené/všechny působnosti. Pokud hodnota není vyplněna, pak se vypisují všechny typy působnosti.

### 6.1 Obecné vlastnosti služeb RPP

Veškerá volání služeb RPP jsou logována v RPP.

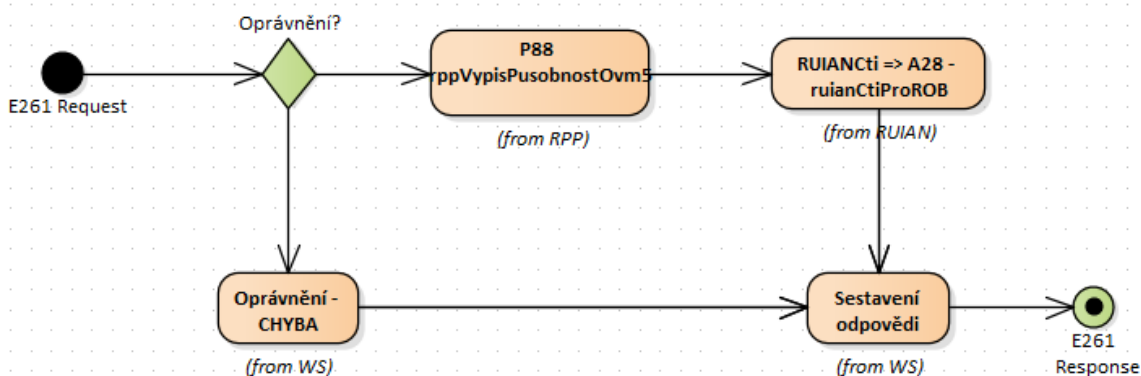
## 7 Rozpad eGon služby na primitivní služby

### 7.1 Seznam a popis využívaných primitivních služeb

V rámci zpracování jsou využívány následující interní služby:

- *P88 – rppVypisPusobnostOvm5* - vrací informace o působnosti pro OVM či SPUU v agendě.
- *A28 – ruianCtiProROB* – provede čtení / ověření informací z RUIAN.

### 7.2 Workflow zpracování služby



## 8 Vstupní údaje

Vstupní údaje obsahují položky definované v datovém typu *RppVypisPůsobnostOvm4Type*. Bez správného vyplnění vstupních údajů nelze transakci zpracovat.

### 8.1 ZadostInfo

Položka *ZadostInfo* představuje standardní hlavičku datové zprávy dotazu, která je odesílána ke zpracování. Struktura a obsah hlavičky zprávy jsou dány datovým typem *ZadostInfoType*. Obsahuje údaje, které ISZR vyžaduje pro ověření přístupu ke službě. Povinné položky musí být vyplněny.

### 8.2 AutorizaceInfo

Položka *AutorizaceInfo* je nepovinná a slouží k upřesnění požadavku na výstup služby.

V elementu *SeznamUdaju* se mohou uvést hodnoty řídící workflow zpracování a výdej údajů z RPP..

#### 8.2.1 Řízení workflow zpracování

Pokud je v elementu *SeznamUdaju* uvedena hodnota *RUIANcti* nebo *RUIANOver*, je v rámci vykonání služby provedeno čtení nebo ověření v RUIAN údajů RPP, které jsou vedeny referenčním odkazem do RUIAN.

#### 8.2.2 Řízení výdeje dat

V elementu *SeznamUdaju* lze uvést údaje, které omezují výdej údajů z RPP.

Položka v SeznamUdaju	Vypisovaná oblast dat
SluzbaVs	Služby VS, které OVM vykonává dle definice v agendě.
OvmVykonavajiciSluzbuVs	Pracoviště k úkonu (současně je vypsána i identifikace služby VS).
PrevedeneCinnosti	OVM přebírající činnost (současně je vypsána i identifikace činnosti).
PrevedeneSluzbyVs	OVM přebírající služby VS (současně je vypsána i identifikace služby VS).

### 8.3 Zadost

Položka *Zadost* slouží k detailní specifikaci požadavků na službu. Vstupní parametry jsou uvedeny v elementu *RppVypisPůsobnostOvm5Data*. V tomto elementu se specifikují parametry pro vyhledání působností OVM/SPUU.

Minimální vstupní kombinace parametrů jsou:

- *KodOvm* nebo *KodSpuu*,  
a současně
- *KodAgendy* nebo *Agenda*.

Dále je možné volitelně doplnit parametry:

- *PůsobnostOd* – datum počátku platnosti působnosti,
- *TypPůsobnosti* – enumerace *vse / vlastni / prenesena*.

Pokud je parametr *pusobnostOd* zadán, pak nesmí být menší než aktuální datum.

## 9 Kontroly při volání služby

Na vstupu jsou prováděny běžné kontroly na oprávnění při volání služby.

Dále jsou prováděny věcné kontroly popsané v kapitole [Vstupní údaje](#).

## 10 Příklad volání služby

```
<soapenv:Envelope xmlns:soapenv="http://schemas.xmlsoap.org/soap/envelope/"
xmlns:urn="urn:cz:isvs:iszr:schemas:IszrRppVypisPusobnostOvm5:v1"
xmlns:urn1="urn:cz:isvs:iszr:schemas:IszrAbstract:v1"
xmlns:urn2="urn:cz:isvs:reg:schemas:RegTypy:v1"
xmlns:urn3="urn:cz:isvs:rpp:schemas:RppDotazyData:v1"
xmlns:urn4="urn:cz:isvs:rpp:schemas:RppDotazyTypy:v1">
  <soapenv:Header/>
  <soapenv:Body>
    <urn:RppVypisPusobnostOvm5>
      <urn1:ZadostInfo>
        <urn2:CasZadosti>2012-01-24T00:00:00.000+01:00</urn2:CasZadosti>
        <urn2:Agenda>Axxx</urn2:Agenda>
        <urn2:AgendovaRole>CRxxx</urn2:AgendovaRole>
        <urn2:Ovm>ovm</urn2:Ovm>
        <urn2:Ais>ais</urn2:Ais>
        <urn2:Subjekt>subjekt</urn2:Subjekt>
        <urn2:Uzivatel>uzivatel</urn2:Uzivatel>
        <urn2:DuvodUcel>duvod a ucel</urn2:DuvodUcel>
        <urn2:AgendaZadostId>00000000-0000-0000-0000-000000000000</urn2:AgendaZadostId>
      </urn1:ZadostInfo>
      <urn1:AutorizaceInfo>
        <urn1:SeznamUdaju>RPPKod Ovm Agenda PravniPredpis IdentifikatorOsob
IdentifikatorObjektu VymezeniPravaPovinnosti DatumNabyti OpravneneRole</urn1:SeznamUdaju>
      </urn1:AutorizaceInfo>
      <urn:Zadost>
        <urn:RppVypisPusobnostOvm5Data>
          <urn3:KodOvm>00007064</urn3:KodOvm>
          <urn3:Agenda>
            <urn4:Agenda>A50341</urn4:Agenda>
            <urn4:DatumPlatnostiOd>2012-03-13+01:00</urn4:DatumPlatnostiOd>
          </urn3:Agenda>
        </urn:RppVypisPusobnostOvm5Data>
      </urn:Zadost>
    </urn:RppVypisPusobnostOvm5>
  </soapenv:Body>
</soapenv:Envelope>
```

## 11 Výstupní údaje

Výstupní údaje obsahují položky definované v datovém typu *RppVypisPusobnostOvm5ResponseType*.

### 11.1 OdpovedInfo

Struktura položky *OdpovedInfo* obsahuje údaje, které ISZR ale i AIS očekává k dokončení vyřízení požadavku. Struktura a obsah hlavičky zprávy jsou dány datovým typem *OdpovedInfoType*.

#### 11.1.1 Stav

Stav provedení služby je uveden v elementu *Status/VysledekKod*:

- OK – služba byla zpracována v pořádku
- CHYBA – zpracování není možné provést

- VAROVANI – služba byla zpracována v pořádku, ale vstupní parametry nejsou formálně správné, případně je výsledkem prázdná množina

Pokud skončí služba stavem CHYBA nebo VAROVANI a jsou známy detailnější informace, jsou podrobnosti uvedeny v elementu *VysledekDetail*.

Definované chybové stavy jsou uvedeny v následující tabulce:

Status	VysledekSubKod	VysledekPopis
CHYBA	NEVALIDNI DATA	Nejsou vyplněny povinné vstupní parametry nebo mají chybný formát.
CHYBA	NEVALIDNI_ZADOST	Nepovolená kombinace vstupních parametrů.
VAROVANI	NEPOVOLENY_KOD_AGENDY	Agenda s daným kódem neexistuje/verze agendy neexistuje.
VAROVANI	NEPOVOLENY_KOD_OVM	OVM s daným kódem neexistuje.
VAROVANI	NEPOVOLENY_KOD_SPUU	SPUU s daným kódem neexistuje.
VAROVANI	PRAZDNY_SEZNAM	Pro zadané vstupní parametry nebyl nalezen žádný záznam.

Stav CHYBA dále může nastat v situaci, kdy službu nebylo možné z nějakého závažného důvodu vykonat nebo sestavit odpověď. Příkladem situace, ve které vzniká tato chyba, je například chybný vstup služby, nedostupnost databáze nebo základního registru a podobně.

## 11.2 SeznamIdAdres

Obsahuje seznam ID adresních míst a adresních lokalit. V případě, že je požadováno čtení nebo ověření v RUIAN, je součástí elementu stav daného prvku v RUIAN v atributu *stavOvereniPrvku* elementů *AdresniMisto* anebo *AdresniLokalita*.

## 11.3 RppOdpoved

Položka je vyplněna, pokud bylo provedeno volání RPP. V elementu jsou vrácena aplikační data. Jsou umístěna v elementu *RppVypisPusobnostOvm5DataResponse* a to ve struktuře odpovídající požadovaným hodnotám.

## 11.4 RuianOdpoved

Položka je vrácena, pokud jsou z RUIAN vrácena aplikační data, tj. je požadováno čtení uvedením hodnoty *RUIANCti* v seznamu údajů a současně existuje referenční odkaz do RUIAN. Data jsou umístěna v elementu *RuianCtiProRobDataResponse*. Obsahem položky je seznam adres anebo seznam lokalit.

## 12 Příklad odpovědi

```
<soapenv:Envelope xmlns:soapenv="http://schemas.xmlsoap.org/soap/envelope/"
xmlns:autocont1="urn:cz:isvs:iszr:services:IszrProbe:v1"
xmlns:abs="urn:cz:isvs:iszr:schemas:IszrAbstract:v1"
xmlns:autocont2="urn:cz:isvs:iszr:schemas:IszrRppVypisPusobnostOvm5:v1">
```

```
xmlns:reg="urn:cz:isvs:reg:schemas:RegTypy:v1" xmlns:xlink="http://www.w3.org/1999/xlink"
xmlns:autocont3="urn:cz:isvs:rpp:schemas:RppDotazyData:v1"
xmlns:rpp="urn:cz:isvs:rpp:schemas:RppTypy:v1"
xmlns:autocont4="urn:cz:isvs:rpp:schemas:RppDotazyTypy:v1">
  <soapenv:Header />
  <soapenv:Body>
    <autocont2:RppVypisPusobnostOvm5Response>
      <abs:OdpovedInfo>
        <reg:CasOdpovedi>2020-12-04T09:13:09.3261350+01:00</reg:CasOdpovedi>
        <reg:Status>
          <reg:VysledekKod>OK</reg:VysledekKod>
        </reg:Status>
        <reg:AgendaZadostId>be553a00-0ff2-13ed-9726-29a2a3ad1000</reg:AgendaZadostId>
        <reg:IszrZadostId>be553a00-0ff2-13ed-9726-29a2a3ad1000</reg:IszrZadostId>
      </abs:OdpovedInfo>
      <abs:SeznamIdAdres></abs:SeznamIdAdres>
      <autocont2:RppOdpoved>
        <autocont2:RppVypisPusobnostOvm5DataResponse>
          <autocont3:AplikacniStatus>
            <rpp:VysledekKod>OK</rpp:VysledekKod>
          </autocont3:AplikacniStatus>
          <autocont3:Ovm>
            <autocont4:KodOvm>00007064</autocont4:KodOvm>
            <autocont4:NazevOvm>Ministerstvo vnitra</autocont4:NazevOvm>
          </autocont3:Ovm>
          <autocont3:Agenda stavCeleAgendy="spravny">
            <autocont4:KodAgendy>A50341</autocont4:KodAgendy>
            <autocont4:NazevAgendy>AgendaTest</autocont4:NazevAgendy>
            <autocont4:PlatnostOd>2012-03-13</autocont4:PlatnostOd>
            <autocont4:PlatnostDo>2021-03-13</autocont4:PlatnostDo>
          </autocont3:Agenda>
          <autocont3:SeznamPusobnosti>
            <autocont4:Pusobnost stavAis="spravny" stavCinnosti="spravny" stavPusobnost="spravny"
stavSluzeb="spravny">
              <autocont4:PlatnostOd>2012-03-13</autocont4:PlatnostOd>
              <autocont4:PlatnostDo>2021-03-13</autocont4:PlatnostDo>
              <autocont4:Pocet>0</autocont4:Pocet>
              <autocont4:SeznamCinnosti>
                <autocont4:PusobnostCinnosti>
                  <autocont4:KodCinnosti>CR771</autocont4:KodCinnosti>
                  <autocont4:Nazev>testcinnost1</autocont4:Nazev>
                  <autocont4:Popis>testovaci agenda</autocont4:Popis>
                  <autocont4:PlatnostOd>2012-03-13</autocont4:PlatnostOd>
                  <autocont4:PocetUrednichOsob>0.0</autocont4:PocetUrednichOsob>
                  <autocont4:PusobnostOd>true</autocont4:PusobnostOd>
                  <autocont4:SeznamAisPusobnost>
                    <autocont4:AisPusobnost>
                      <autocont4:KodAis>4</autocont4:KodAis>
                      <autocont4:LokalniAis>false</autocont4:LokalniAis>
                    </autocont4:AisPusobnost>
                  </autocont4:SeznamAisPusobnost>
                </autocont4:PusobnostCinnosti>
              </autocont4:SeznamCinnosti>
            </autocont4:Pusobnost>
          </autocont3:SeznamPusobnosti>
        </autocont2:RppVypisPusobnostOvm5DataResponse>
      </autocont2:RppOdpoved>
    </autocont2:RppVypisPusobnostOvm5Response>
  </soapenv:Body>
</soapenv:Envelope>
```

## 13 Notifikace změn

Služba není editační, notifikace změn pro ni není relevantní.



## 14 Chybová hlášení

Služba neobsahuje specifická chybová hlášení.

## 15 Odkazy na další dokumenty

### 15.1 Definice služby

**WSDL služby:** [egon/wsdl/IszrRppVypisPusobnostOvm5.wsdl](#)

**XSD služby:** [egon/xsd/IszrRppVypisPusobnostOvm5.xsd](#)

### 15.2 Egon služby

[SZR\\_popis\\_eGON\\_sluzeb\\_E222\\_rppVypisSeznamPusobnostiOvm2.doc](#)

[SZR\\_popis\\_eGON\\_sluzeb\\_E204\\_rppVypisPusobnostOvm2.doc](#)

[SZR\\_popis\\_eGON\\_sluzeb\\_E233\\_rppVypisPusobnostOvm3.doc](#)

[SZR\\_popis\\_eGON\\_sluzeb\\_E233\\_rppVypisPusobnostOvm3.doc](#)

[SZR\\_popis\\_eGON\\_sluzeb\\_E245\\_rppVypisPusobnostOvm4.doc](#)