



Popis eGON služby

E06 - robVymazObyvatele

Název dokumentu:	Popis eGON služeb
Autor:	Správa základních registrů
Účel:	Popis eGON služeb v rámci základních registrů

Verze:	01.00
Datum aktualizace:	25. 12. 2016
Počet stran:	8



Obsah

1	Účel dokumentu	3
2	Funkcionalita služby	3
3	Základní informace o službě.....	3
4	Historie služby.....	3
5	Účel služby - detailní popis.....	4
6	Věcná pravidla vztahující se ke zpracování služby	4
	6.1 Primární zpracování	4
	6.2 Referenční odkazy	4
7	Rozpad eGon služby na primitivní služby	4
	7.1 Seznam a popis využívaných primitivních služeb	4
	7.2 Workflow zpracování služby	5
8	Vstupní údaje	5
	8.1 ZadostInfo	5
	8.2 MapaAifo	5
	8.3 Zadost	5
9	Kontroly při volání služby.....	6
10	Příklad volání služby	6
11	Výstupní údaje	7
	11.1 OdpovedInfo	7
	11.1.1 Stavý	7
	11.2 RobOdpoved	7
12	Příklad odpovědi	7
13	Notifikace změn	8
14	Chybová hlášení	8
15	Odkazy na další dokumenty	8
	15.1 Definice služby	8
	15.2 Egon služby	8



1 Účel dokumentu

Účelem tohoto dokumentu je především poskytnout orgánům veřejné moci, obecně uživatelům Základních registrů, jednoduchý a srozumitelný popis jak používat příslušnou eGON službu, včetně informací pro IT pracovníky orgánů veřejné moci. Změny provádí SZR.

2 Funkcionalita služby

Služba *E06 robVymazObyvatele* zprostředkuje zrušení záznamu v ROB. Služba je dostupná pouze pro primárního editora příslušného subjektu údajů.

3 Základní informace o službě

Název služby	robVymazObyvatele
Označení služby	E06
Verze služby	V1
Publikována v katalogu služeb od verze	
Platnost od	1. 7. 2012
Platnost do	
Stav služby	Aktivní
Nahrazena službou	
Nahrazuje službu	
Třída služby	S5
Dostupnost služby, potřebná oprávnění	Veřejná služba, ověření dle registrace.
Režim služby	Synchronní i asynchronní
SLA služby	SLA-05

4 Historie služby

Verze služby	Aktuální stav verze	Publikovaná v produkčním prostředí		Popis změn oproti předchozí verzi
		Od	Do	
V1	aktivní	1. 7. 2012		Prvotní verze



5 Účel služby - detailní popis

Služba *E06 robVymazObyvatele* zprostředkuje zrušení záznamu v ROB v případě odstranění záznamu s chybně přiděleným ZIFO. Služba je dostupná pouze pro primárního editora příslušného subjektu údajů. Vrací chybový status v případě, že AIFO není v ROB vedeno.

Typické použití služby je určeno pro dva případy:

- Poté co primární editor sloučí údaje dvou a více záznamů do jednoho nového, odstraní původní chybné záznamy v ROB.
- Po rozdělení záznamu na dva a více záznamy je odstraněn původní záznam v ROB.

Primární editor neprovádí výmaz osoby v případě úmrtí apod. Tyto procesy řídí ROB podle pravidel likvidace údajů.

6 Věcná pravidla vztahující se ke zpracování služby

6.1 Primární zpracování

Veškeré zápisy probíhají v transakci, v případě chyby se celá transakce odroluje.

Interní služba ROB provede zrušení daného záznamu obyvatele.

6.2 Referenční odkazy

Služba neprovádí žádné zpracování referenčních odkazů.

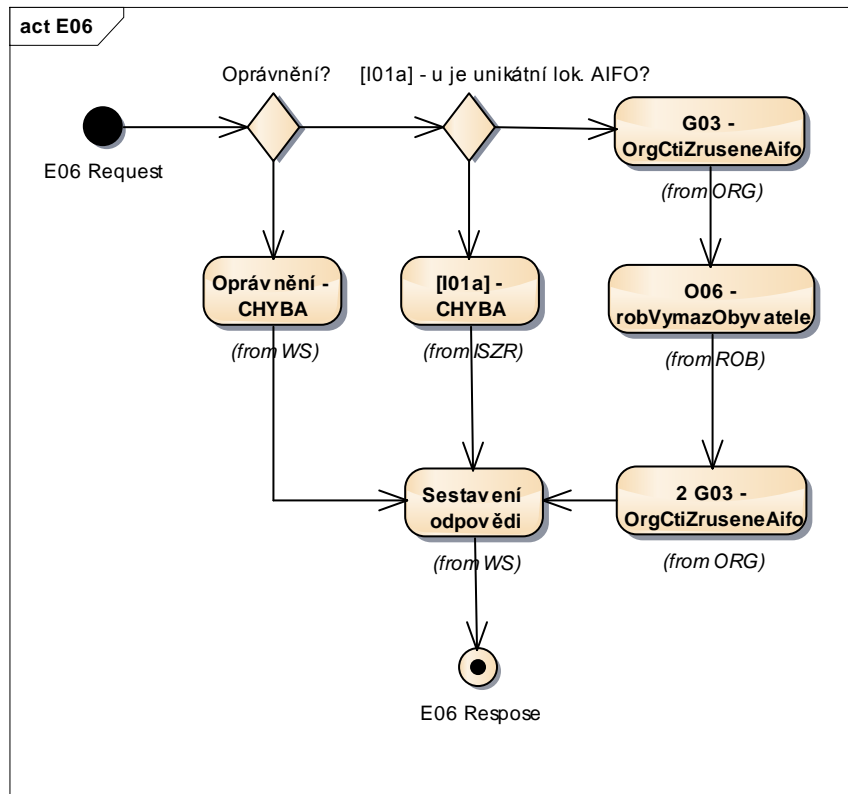
7 Rozpad eGon služby na primitivní služby

7.1 Seznam a popis využívaných primitivních služeb

V rámci zpracování jsou využívány následující interní služby:

- *G03 - OrgCtiZruseneAifo* - Služba slouží pro překlad AIFozdr na AIFOcíl, které již není platné
- *O06 - robVymazObyvatele* - Služba zprostředkuje zrušení záznamu v ROB.

7.2 Workflow zpracování služby



8 Vstupní údaje

Vstupní údaje obsahují běžné položky definované v datovém typu *RobVymazObyvateleType*. Bez správného vyplnění vstupních údajů nelze transakci zpracovat.

8.1 ZadostInfo

Položka *ZadostInfo* představuje standardní hlavičku datové zprávy dotazu, která je odesílána ke zpracování. Struktura a obsah hlavičky zprávy jsou dány datovým typem *ZadostInfoType*. Obsahuje údaje, které ISZR vyžaduje pro ověření přístupu ke službě. Povinné položky musí být vyplněny.

Položky *Subjekt*, *Uzivatel* a *DuvodUcel* musí být vždy vyplněny.

8.2 MapaAifo

Položka *MapaAifo* slouží ke specifikaci AIFO osoby pro vymazání.

8.3 Zadost

Položka *Zadost* slouží k detailní specifikaci požadavků na službu. Vstupní parametry jsou uvedeny v elementu *RobVymazObyvateleData*.

V tomto elementu se specifikují parametry obyvatele k vymazání:



Popis	Název	Poznámka
Agendový identifikátor fyzické osoby	Aifo	povinné
Součet pro kontrolu integrity AIFO a údajů při změně	AifoKontrola	povinné
Typ osoby	TypOsoby	povinné

9 Kontroly při volání služby

Na vstupu jsou prováděny běžné kontroly na oprávnění při volání služby.

Službu smí použít pouze primární editor.

Validuje se povinnost parametru Aifo, AifoKontrola a TypOsoby.

10 Příklad volání služby

```
<soapenv:Envelope xmlns:soapenv="http://schemas.xmlsoap.org/soap/envelope/"
xmlns:urn="urn:cz:isvs:rob:schemas:RobUnivEditace:v1"
xmlns:data="urn:cz:isvs:rob:schemas:RobEditaceData:v1"
xmlns:reg="urn:cz:isvs:reg:schemas:RegTypy:v1">
  <soapenv:Header/>
  <soapenv:Body>
    <urn:IszrRobVymazObyvatele:RobVymazObyvatele
xmlns:urnIszrRobVymazObyvatele="urn:cz:isvs:iszr:schemas:IszrRobVymazObyvatele:v1">
      <urn:Iszr:ZadostInfo
xmlns:urn1Iszr="urn:cz:isvs:iszr:schemas:IszrAbstract:v1">
        <reg:CasZadosti>2011-12-07T10:17:00.000Z</reg:CasZadosti>
        <reg:Agenda>A115</reg:Agenda>
        <reg:AgendovaRole>CR829</reg:AgendovaRole>
        <reg:Ovm>00007064</reg:Ovm>
        <reg:Ais>33</reg:Ais>
        <reg:Subjekt>Subjekt1</reg:Subjekt>
        <reg:Uzivatel>Uzivatel1</reg:Uzivatel>
        <reg:DuvodUcel>Důvod a Účel1</reg:DuvodUcel>
        <reg:AgendaZadostId>768f2bbb-f56f-457b-b4c8-
bacf74beb34e</reg:AgendaZadostId>
        <reg:IszrZadostId>768f2bbb-f56f-457b-b4c8-
bacf74beb34e</reg:IszrZadostId>
      </urn:Iszr:ZadostInfo>
      <urn:Iszr:MapaAifo nacistData="false"
xmlns:urn1Iszr="urn:cz:isvs:iszr:schemas:IszrAbstract:v1">
        <reg:PrevodAifo>
          <reg:LokalniAifo xsi:type="reg:LokalniAifoType"
xmlns:xsi="http://www.w3.org/2001/XMLSchema-instance">1</reg:LokalniAifo>
          <reg:GlobalniAifo>mx9b02kt3YskZbG8UHHwTBs=</reg:GlobalniAifo>
        </reg:PrevodAifo>
      </urn:Iszr:MapaAifo>
    </urn:IszrRobVymazObyvatele:Zadost>
    <urn:IszrRobVymazObyvatele:RobVymazObyvateleData>
      <data:Aifo xmlns:rob="urn:cz:isvs:rob:schemas:RobTypy:v1"/>
      <data:AifoKontrolaType>AAAAAAAAAAAAAAAAAAGx5NmnWRu4zgYnvaFUhN5CB4NzdNT8JY1m9JbKM3t4mYFO
Hkb01/nhaapzWZ7VQLAQ==</data:AifoKontrolaType>
      <data:TypOsoby
xmlns:rob="urn:cz:isvs:rob:schemas:RobTypy:v1">obyvatel</data:TypOsoby>
    </urn:IszrRobVymazObyvatele:RobVymazObyvateleData>
  </urn:IszrRobVymazObyvatele:Zadost>
</urn:IszrRobVymazObyvatele:RobVymazObyvatele>
</soapenv:Body>
</soapenv:Envelope>
```

11 Výstupní údaje

Výstupní údaje obsahují položky definované v datovém typu *RobVymazObyvateleResponseType*.

11.1 OdpovedInfo

Struktura položky *OdpovedInfo* obsahuje údaje, které ISZR ale i AIS očekává k dokončení vyřízení požadavku. Struktura a obsah hlavičky zprávy jsou dány datovým typem *OdpovedInfoType*.

11.1.1 Stav

V případě chybně zadaných vstupních údajů registr požadavek nezpracuje a vydá chybové hlášení. Povinné údaje podle validační tabulky musí být na vstupu služby uvedeny

Stav provedení služby je uveden v elementu *Status/VysledekKod*:

- OK – služba byla zpracována v pořádku
- CHYBA – zpracování není možné provést

Pokud skončí služba stavem *CHYBA*, a jsou známy detailnější informace, jsou podrobnosti uvedeny v elementu *VysledekDetail*.

Stav *CHYBA* nastává v situacích:

Situace	VysledekSubKod	VysledekPopis
Na vstupu je parametr, který není povolen	APLIKACNI CHYBA	NEPOVOLENY PARAMETR
Osoba s daným AIFO již existuje	APLIKACNI CHYBA	NEVALIDNI DATA
AIS nemá oprávnění na službu	NENI OPRAVNENI	NENÍ OPRAVNENI
Na vstupu je zadáno neexistující AIFO	APLIKACNI CHYBA	AIFO NEEXISTUJE
Na vstupu jsou zadány nevalidní data	NEVALIDNI DATA	

Stav *CHYBA* dále může nastat v situacích, kdy službu nebylo možné z nějakého závažného důvodu vykonat nebo sestavit odpověď. Příklady situací, ve kterých vzniká tato chyba, je chybný vstup služby, nedostupnost databáze a podobně.

11.2 RobOdpoved

V případě úspěchu vrací *ROB* čas, kdy změnu provedl a identifikátor změny.

12 Příklad odpovědi

```
<soapenv:Envelope xmlns:soapenv="http://schemas.xmlsoap.org/soap/envelope/"
xmlns:autocont1="urn:cz:isvs:iszr:services:IszrProbe:v1"
xmlns:abs="urn:cz:isvs:iszr:schemas:IszrAbstract:v1"
xmlns:e06="urn:cz:isvs:iszr:schemas:IszrRobVymazObyvatele:v1"
xmlns:reg="urn:cz:isvs:reg:schemas:RegTypy:v1" xmlns:xlink="http://www.w3.org/1999/xlink"
xmlns:robed="urn:cz:isvs:rob:schemas:RobEditaceData:v1"
xmlns:rob="urn:cz:isvs:rob:schemas:RobTypy:v1">
  <soapenv:Header />
```



```
<soapenv:Body>
  <e06:RobVymazObyvateleResponse>
    <abs:OdpovedInfo>
      <reg:CasOdpovedi>2016-12-25T10:49:58.2836646+01:00</reg:CasOdpovedi>
      <reg:Status>
        <reg:VysledekKod>OK</reg:VysledekKod>
      </reg:Status>
      <reg:AgendaZadostId>5dff3737-ac38-4162-9524-6ecedfc41be5</reg:AgendaZadostId>
      <reg:IszrZadostId>4407feb8-dce8-13c0-9903-157064a7f002</reg:IszrZadostId>
    </abs:OdpovedInfo>
    <e06:RobOdpoved>
      <e06:RobVymazObyvateleDataResponse>
        <robed:RobAplikacniStatus>
          <rob:VysledekRobKodType>OK</rob:VysledekRobKodType>
        </robed:RobAplikacniStatus>
        <robed:ZmenaId>9855004234265</robed:ZmenaId>
        <robed:ZmenaCas>2016-12-25T10:49:58</robed:ZmenaCas>
      </e06:RobVymazObyvateleDataResponse>
    </e06:RobOdpoved>
  </e06:RobVymazObyvateleResponse>
</soapenv:Body>
</soapenv:Envelope>
```

13 Notifikace změn

Služba je zahrnuta v notifikačním procesu. Výmaz se promítá do výstupu služby *E07 robCtiZmeny*.

14 Chybová hlášení

Služba neobsahuje specifická chybová hlášení.

15 Odkazy na další dokumenty

15.1 Definice služby

WSDL služby: egon/wsd/IszrRobVymazObyvatele.wsdl

XSD služby: egon/xsd/IszrRobVymazObyvatele.xsd

15.2 Egon služby

SZR_popis_eGON_sluzeb_E07_robCtiZmeny.doc