



Popis eGON služby

E01 - robVlozObyvatele

Název dokumentu:	Popis eGON služeb
Autor:	Správa základních registrů
Účel:	Popis eGON služeb v rámci základních registrů

Verze:	01.00
Datum aktualizace:	01.07.2016
Počet stran:	10



Obsah

1	Účel dokumentu	3
2	Funkcionalita služby	3
3	Základní informace o službě.....	3
4	Historie služby.....	3
5	Účel služby - detailní popis.....	4
6	Věcná pravidla vztahující se ke zpracování služby	4
	6.1 Primární zpracování	4
	6.2 Referenční odkazy	4
7	Rozpad eGon služby na primitivní služby	4
	7.1 Seznam a popis využívaných primitivních služeb	4
	7.2 Workflow zpracování služby	4
8	Vstupní údaje	5
	8.1 ZadostInfo	6
	8.2 MapaAifo	6
	8.3 SeznamIDAdres.....	6
	8.4 Zadost	6
9	Kontroly při volání služby.....	7
10	Příklad volání služby	7
11	Výstupní údaje	8
	11.1 OdpovedInfo	8
	11.1.1 Stav	8
	11.2 RobOdpoved	9
12	Příklad odpovědi	9
	12.1 Bez specifikace požadovaných údajů na vstupu	9
13	Notifikace změn	10
14	Chybová hlášení	10
15	Odkazy na další dokumenty	10
	15.1 Definice služby	10
	15.2 Egon služby	10

1 Účel dokumentu

Účelem tohoto dokumentu je především poskytnout orgánům veřejné moci, obecně uživatelům Základních registrů, jednoduchý a srozumitelný popis jak používat příslušnou eGON službu, včetně informací pro IT pracovníky orgánů veřejné moci. Změny provádí SZR.

2 Funkcionalita služby

Služba založí záznam fyzické osoby do ROB. Služba je dostupná pouze pro primárního editora.

3 Základní informace o službě

Název služby	robVlozObyvatele
Označení služby	E01
Verze služby	V1
Publikována v katalogu služeb od verze	
Platnost od	1.7.2012
Platnost do	
Stav služby	Aktivní
Nahrazena službou	
Nahrazuje službu	
Třída služby	S5
Dostupnost služby, potřebná oprávnění	Veřejná služba, ověření dle registrace.
Režim služby	Synchronní i asynchronní
SLA služby	SLA-05

4 Historie služby

Verze služby	Aktuální stav verze	Publikovaná v produkčním prostředí		Popis změn oproti předchozí verzi
		Od	Do	
V1	aktivní	1. 7. 2012		Prvotní verze



5 Účel služby - detailní popis

Služba založí záznam fyzické osoby do ROB. Služba je dostupná pouze pro primárního editora ROB. Umožňuje vložit všechny údaje, které agendový systém smí do registru vkládat, najednou.

Primární editor (agenda evidence obyvatel nebo agenda evidence cizinců, případně agenda evidence jiných osob) po získání AIFO prostřednictvím služeb ORG zavolá tuto službu a vloží údaje nového obyvatele do registru. ISZR při zpracování vnější (eGON) služby zajistí převod AIFO_{AIS} na AIFO_{ROB} a kontrolu referenčních odkazů do RUIAN.

Veškeré zápisy v ROB probíhají v transakci, v případě chyby se celá transakce ROB odroluje.

Údaje ROB, které nemají být vložením zadány, tedy mají být v DB nevyplněny a jejich stav = „S“, se nezadávají (= null stav údaje je zajištěn jejich nezadáním).

Pro každý údaj, pokud není stav vyplněn, platí defaultní hodnota „Správný“; pokud je stav vyplněn, zapisuje se do registru zadaná hodnota.

Časové značky („datum a čas změny referenčního údaje“) u jednotlivých referenčních údajů jsou při vložení osoby nastaveny na hodnotu null (zápis nové osoby není považován za změnu), u dokladu a občanství jsou nastaveny dle aktuálního času vložení.

6 Věcná pravidla vztahující se ke zpracování služby

6.1 Primární zpracování

Je provedeno vložení nového záznamu do ROB.

6.2 Referenční odkazy

Pokud je součástí vstupních parametrů odkaz do RUIAN, ověřuje se existence v RUIAN. V takovém případě musí být identifikátor RUIAN vyplněn jak v údajích o osobě, tak v systémové části v seznamu adres / adresních lokalit.

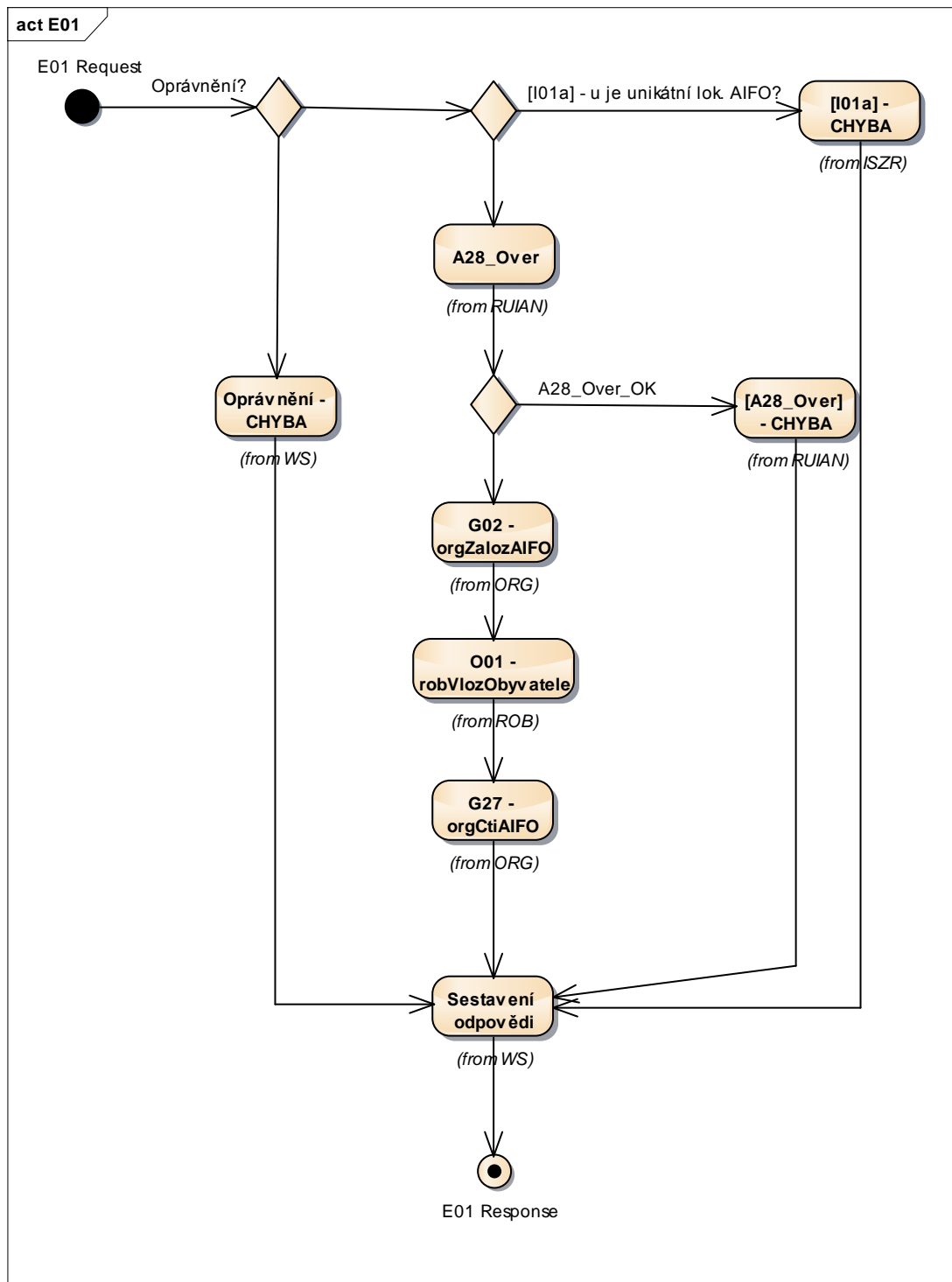
7 Rozpad eGon služby na primitivní služby

7.1 Seznam a popis využívaných primitivních služeb

V rámci zpracování jsou využívány následující interní služby:

- A28 – ruianCtiProROB – Služba pro ověření existence adresy nebo adresní lokality v RUIAN
- G02 – orgZalozAIFO - Služba zprostředkuje překlad AIFozdr na AIFOcil, nebo vygeneruje nové AIFOcil.
- O01 – robVlozObyvatele - Služba založí záznam fyzické osoby do ROB.
- G27 - orgCtiAIFO – služba zprostředkuje transformaci AIFozdr na AIFOcil.

7.2 Workflow zpracování služby



8 Vstupní údaje

Vstupní údaje obsahují běžné položky definované v datovém typu *IszrRobVlozObyvateleType*. Bez správného vyplnění vstupních údajů nelze transakci zpracovat.

8.1 ZadostInfo

Položka *ZadostInfo* představuje standardní hlavičku datové zprávy dotazu, která je odesílána ke zpracování. Struktura a obsah hlavičky zprávy jsou dány datovým typem *ZadostInfoType*. Obsahuje údaje, které ISZR vyžaduje pro ověření přístupu ke službě. Povinné položky musí být vyplněny.

Položky *Subjekt*, *Uzivatel* a *DuvodUcel* musí být vždy vyplněny.

8.2 MapaAifo

Položka *MapaAifo* slouží ke specifikaci AIFO_{AIS} vkládaného obyvatele. Lokální AIFO musí odpovídat lokálnímu AIFO ve struktuře vstupních parametrů obyvatele.

8.3 SeznamIDAdres

Seznam identifikátorů, které ISZR ověřuje v registru RUIAN pro zpracování žádosti, jedná se o údaje *AdresaPobytu*, *DorucovaciAdresa/AdresaCr*, *MistoNarozeni/NarozeniCr*, *MistoUmrti.UmrtiCr*. ROB kontroluje, že všechny referenční odkazy do RUIAN, použité v datové části, se vyskytují v tomto seznamu.

Podle situace se vyplňují elementy:

- *AdresniMisto* - Identifikátor adresního místa v RUIAN.
- *AdresniLokalita* - Identifikátor adresní jednotky (obec nebo pražský obvod) v RUIAN.

8.4 Zadost

Položka *Zadost* slouží k detailní specifikaci požadavků na službu. Vstupní parametry jsou uvedeny v elementu *RobVlozObyvateleData*.

V tomto elementu se specifikují parametry vkládaného obyvatele.

Popis	Název	Poznámka
Adresa místa pobytu v ČR	AdresaPobytu	nepovinné
Agendový identifikátor fyzické osoby	Aifo	povinné
Datum narození fyzické osoby	DatumNarozeni	povinné
Datum nabytí právní moci rozhodnutí soudu o úmrtí	DatumPravniMociUmrti	nepovinné
Datum úmrtí fyzické osoby	DatumUmrti	nepovinné
Nepovinná adresa, na kterou mají být doručovány písemnosti	DorucovaciAdresa	nepovinné
Jméno popřípadě jména fyzické osoby	Jmeno	povinné pokud neexistuje, tak prázdný řetězec
Místo a okres narození v ČR nebo místo a stát narození	MistoNarozeni	povinné
Místo a okres úmrtí v ČR nebo místo a stát úmrtí	MistoUmrti	nepovinné
Příjmení fyzické osoby	Prijmeni	povinné
Typ osoby	TypOsoby	povinné



Popis	Název	Poznámka
Elektronicky čitelný doklad	Doklady	Doklad StavType nepovinné
Číslo elektronicky čitelného dokladu	Cislo	povinné
Druh elektronicky čitelného dokladu	Druh	povinné
Státní občanství	Obcanstvi	Obcanstvi StavType povinné
Kód státu dle číselníku zemí	KodStat	povinné

9 Kontroly při volání služby

Na vstupu jsou prováděny běžné kontroly na oprávnění při volání služby. V ROB jsou prováděny kontroly na povinnost dat.

ROB před zápisem kontroluje unikátnost AIFO a přípustnost údajů (např. občanství) ve vztahu k editorovi. Dále je prováděna kontrola konzistence mezi odkazy RUAIN a hodnotami uvedenými v *SeznamIdAdres*.

10 Příklad volání služby

```
<soapenv:Envelope xmlns:soapenv="http://schemas.xmlsoap.org/soap/envelope/"
xmlns:urn="urn:cz:isvs:rob:schemas:RobUnivEditace:v1"
xmlns:data="urn:cz:isvs:rob:schemas:RobEditaceData:v1"
xmlns:reg="urn:cz:isvs:reg:schemas:RegTypy:v1" xmlns:xsi="http://www.w3.org/2001/XMLSchema-
instance">
  <soapenv:Header/>
  <soapenv:Body>
    <urn:iszr:RobVlozObyvatele:RobVlozObyvatele
xmlns:urn:iszr:RobVlozObyvatele="urn:cz:isvs:iszr:schemas:iszr:RobVlozObyvatele:v1">
      <urn:iszr:ZadostInfo xmlns:urn:iszr="urn:cz:isvs:iszr:schemas:iszr:Abstract:v1">
        <reg:CasZadosti>2012-05-14T00:00:00.000+02:00</reg:CasZadosti>
        <reg:Agenda>A115</reg:Agenda>
        <reg:AgendovaRole>CR829</reg:AgendovaRole>
        <reg:Ovm>00007064</reg:Ovm>
        <reg:Ais>33</reg:Ais>
        <reg:Subjekt>Subjekt1</reg:Subjekt>
        <reg:Uzivatel>Uzivatel1</reg:Uzivatel>
        <reg:DuvodUcel>Důvod a Účel1</reg:DuvodUcel>
        <reg:AgendaZadostId>01d6100a-d151-4be6-923d-649cef9925c6</reg:AgendaZadostId>
        <reg:iszr:ZadostId>01d61aca-d100-0be6-923d-649cef9925c6</reg:iszr:ZadostId>
      </urn:iszr:ZadostInfo>
      <urn:iszr:AutorizaceInfo xmlns:urn:iszr="urn:cz:isvs:iszr:schemas:iszr:Abstract:v1">
        <urn:iszr:SeznamUdaju></urn:iszr:SeznamUdaju>
      </urn:iszr:AutorizaceInfo>
      <urn:iszr:MapaAifo lokalniAifoOd="2"
xmlns:urn:iszr="urn:cz:isvs:iszr:schemas:iszr:Abstract:v1">
        <reg:PrevodAifo>
          <reg:LokalniAifo xsi:type="reg:LokalniAifoType">1</reg:LokalniAifo>
          <reg:GlobalniAifo>HBSq9zYaeg6M/jx5b0Xgy3o</reg:GlobalniAifo>
        </reg:PrevodAifo>
      </urn:iszr:MapaAifo>
      <urn:iszr:SeznamIdAdres xmlns:urn:iszr="urn:cz:isvs:iszr:schemas:iszr:Abstract:v1">
        <reg:AdresniMisto>26161354</reg:AdresniMisto>
        <reg:AdresniLokalita typPrvku="OB">554782</reg:AdresniLokalita>
        <reg:AdresniLokalita typPrvku="OB">582786</reg:AdresniLokalita>
      </urn:iszr:SeznamIdAdres>
    </urn:iszr:RobVlozObyvatele:Zadost>
    <urn:iszr:RobVlozObyvatele:RobVlozObyvateleData>
```



```

        <data:AdresaPobytu stav="spravny"
xmlns:rob="urn:cz:isvs:rob:schemas:RobTypy:v1">26161354</data:AdresaPobytu>
        <data:Aifo stav="spravny"
xmlns:rob="urn:cz:isvs:rob:schemas:RobTypy:v1">1</data:Aifo>
        <data:AifoKontrolaType>AAAAAAAAAAAAAAAAAAAAAAAAAA==</data:AifoKontrolaType>
        <data:DatumNarozeni stav="spravny"
xmlns:rob="urn:cz:isvs:rob:schemas:RobTypy:v1">1991-08-23</data:DatumNarozeni>
        <data:DatumUmrti stav="spravny">2012-01-01</data:DatumUmrti>
        <data:DorucovaciAdresa stav="spravny" typAdresy="adresaCrOdkaz"
xmlns:rob="urn:cz:isvs:rob:schemas:RobTypy:v1">
        <rob:AdresaCr>26161354</rob:AdresaCr>
        </data:DorucovaciAdresa>
        <data:Jmeno stav="spravny"
xmlns:rob="urn:cz:isvs:rob:schemas:RobTypy:v1">Teresia</data:Jmeno>
        <data:MistoNarozeni stav="spravny"
xmlns:rob="urn:cz:isvs:rob:schemas:RobTypy:v1">
        <rob:NarozeniCr obec="true">554782</rob:NarozeniCr>
        </data:MistoNarozeni>
        <data:MistoUmrti stav="spravny" xmlns:rob="urn:cz:isvs:rob:schemas:RobTypy:v1">
        <rob:UmrtiCr obec="true"
xmlns:urn1="urn:cz:isvs:rob:schemas:RobTypy:v1">582786</rob:UmrtiCr>
        </data:MistoUmrti>
        <data:Prijmeni stav="spravny"
xmlns:rob="urn:cz:isvs:rob:schemas:RobTypy:v1">Lotty</data:Prijmeni>
        <data:TypOsoby
xmlns:rob="urn:cz:isvs:rob:schemas:RobTypy:v1">obyvatel</data:TypOsoby>
        <data:Obcanstvi stav="spravny"
xmlns:rob="urn:cz:isvs:rob:schemas:RobTypy:v1">203</data:Obcanstvi>
        </urn:IszrRobVlozObyvatele:RobVlozObyvateleData>
        </urn:IszrRobVlozObyvatele:Zadost>
        </urn:IszrRobVlozObyvatele:RobVlozObyvatele>
    </soapenv:Body>
</soapenv:Envelope>

```

11 Výstupní údaje

Výstupní údaje obsahují položky definované v datovém typu *RobVlozObyvateleResponseType*.

11.1 OdpovedInfo

Struktura položky *OdpovedInfo* obsahuje údaje, které ISZR ale i AIS očekává k dokončení vyřízení požadavku. Struktura a obsah hlavičky zprávy jsou dány datovým typem *OdpovedInfoType*.

11.1.1 Stav

V případě chybně zadaných vstupních údajů registr požadavek nezpracuje a vydá chybové hlášení. Povinné údaje podle validační tabulky musí být na vstupu služby uvedeny.

Stav provedení služby je uveden v elementu *Status/VysledekKod*:

- OK – služba byla zpracována v pořádku
- CHYBA – zpracování není možné provést

Pokud skončí služba stavem *CHYBA*, a jsou známy detailnější informace, jsou podrobnosti uvedeny v elementu *VysledekDetail*.

Stav *CHYBA* nastává v situacích:

Situace	VysledekSubKod	VysledekPopis
Na vstupu je parametr, který není povolen	APLIKACNI CHYBA	NEPOVOLENY PARAMETR

Osoba s daným AIFO již existuje	APLIKACNI CHYBA	NEVALIDNI DATA
Odkaz do RUIAN uvedený u obyvatele není uveden v SeznamIdAdres	APLIKACNI CHYBA	NEVALIDNI DATA
AIS nemá oprávnění na službu	NENI OPRAVNENI	NENI OPRAVNENI
Na vstupu je zadáno neexistující AIFO	APLIKACNI CHYBA	AIFO NEEXISTUJE
Na vstupu jsou zadány nevalidní data	NEVALIDNI DATA	
Na vstupu v <i>SeznamIdAdres</i> je uveden neexistující odkaz do RUIAN	ADRESA NEEXISTUJE	
	SPECIFIKACE V POPISU	Informace o neexistenci

Stav CHYBA dále může nastat v situacích, kdy službu nebylo možné z nějakého závažného důvodu vykonat nebo sestavit odpověď. Příklady situací, ve kterých vzniká tato chyba, je chybný vstup služby, nedostupnost databáze a podobně.

11.2 RobOdpoved

Registr vrací jako odpověď čas, kdy změnu provedl a identifikátor změny.

12 Příklad odpovědi

12.1 Bez specifikace požadovaných údajů na vstupu

```
<soapenv:Envelope xmlns:soapenv="http://schemas.xmlsoap.org/soap/envelope/"
xmlns:autocont1="urn:cz:isvs:iszr:services:IszrRosCtiZmeny:v1"
xmlns:abs="urn:cz:isvs:iszr:schemas:IszrAbstract:v1"
xmlns:e01="urn:cz:isvs:iszr:schemas:IszrRobVlozObyvatele:v1"
xmlns:reg="urn:cz:isvs:reg:schemas:RegTypy:v1" xmlns:xlink="http://www.w3.org/1999/xlink"
xmlns:robed="urn:cz:isvs:rob:schemas:RobEditaceData:v1"
xmlns:rob="urn:cz:isvs:rob:schemas:RobTypy:v1">
  <soapenv:Header/>
  <soapenv:Body>
    <e01:RobVlozObyvateleResponse>
      <abs:OdpovedInfo>
        <reg:CasOdpovedi>2016-08-31T10:13:25.2639206+02:00</reg:CasOdpovedi>
        <reg:Status>
          <reg:VysledekKod>OK</reg:VysledekKod>
        </reg:Status>
        <reg:AgendaZadostId>01d61aca-d151-4be6-923d-649cef9925c6</reg:AgendaZadostId>
        <reg:IszrZadostId>2ea24738-4cd9-13bd-9211-28549057c000</reg:IszrZadostId>
      </abs:OdpovedInfo>
    </e01:RobOdpoved>
    <e01:RobVlozObyvateleDataResponse>
      <robed:RobAplikacniStatus>
        <rob:VysledekRobKodType>OK</rob:VysledekRobKodType>
      </robed:RobAplikacniStatus>
      <robed:ZmenaId>9739004231614</robed:ZmenaId>
      <robed:ZmenaCas>2016-08-31T10:13:25</robed:ZmenaCas>
    </e01:RobVlozObyvateleDataResponse>
  </e01:RobOdpoved>
</e01:RobVlozObyvateleResponse>
</soapenv:Body>
</soapenv:Envelope>
```



13 Notifikace změn

Vložení obyvatele je událost, která je ošetřena notifikačním procesem. Informace o založení nového obyvatele mohou získat oprávnění příjemci této změny službou *E103 robCtiZmenyZaloz*.

14 Chybová hlášení

Služba neobsahuje specifická chybová hlášení

15 Odkazy na další dokumenty

15.1 Definice služby

WSDL služby: `egon/wsdl/IszrRobVlozObyvatele.wsdl`

XSD služby: `egon/xsd/IszrRobVlozObyvatele.xsd`

15.2 Egon služby

`SZR_popis_eGON_sluzeb_E103_robCtiZmenyZaloz.doc`