

Popis eGON služby

E344 - iszrRobCtiPodleCertifikatu

Typ dokumentu:	Technická	Verze:	1.00
Autor:	Digitální a informační agentura	Datum aktualizace:	05.12.2024
Účel:	Popis eGON služeb v rámci základních registrů	Počet stran:	9

Obsah

1	Účel dokumentu.....	3
2	Funkcionalita služby.....	3
3	Základní informace o službě.....	3
4	Historie služby.....	3
5	Účel služby - detailní popis.....	3
6	Věcná pravidla vztahující se ke zpracování služby.....	4
6.1	Primární zpracování.....	4
7	Rozpad eGon služby na primitivní služby.....	4
7.1	Seznam a popis využívaných primitivních služeb.....	4
7.2	Workflow zpracování služby.....	5
8	Vstupní údaje.....	5
8.1	ZadostInfo.....	5
8.2	AutorizaceInfo.....	5
8.3	Řízení workflow zpracování.....	5
8.4	Řízení výdeje dat.....	5
8.5	Zadost.....	6
9	Kontroly při volání služby.....	6
10	Příklad volání služby.....	6
11	Výstupní údaje.....	7
11.1	OdpovedInfo.....	7
11.1.1	Stavy.....	7
11.2	MapaAifo.....	7
11.3	SeznamIdAdres.....	7
11.4	RobOdpoved.....	7
11.5	RuianOdpoved.....	7
12	Příklad odpovědi.....	8
13	Notifikace změn.....	9
14	Chybová hlášení.....	9
15	Odkazy na další dokumenty.....	9
15.1	Definice služby.....	9
15.2	Egon služby.....	9

1 Účel dokumentu

Účelem tohoto dokumentu je především poskytnout orgánům veřejné moci, obecně uživatelům Základních registrů, jednoduchý a srozumitelný popis, jak používat příslušnou eGON službu, včetně informací pro IT pracovníky orgánů veřejné moci. Změny provádí DIA.

2 Funkcionalita služby

Služba E344 *iszrRobCtiPodleCertifikatu* slouží volajícím k validaci certifikátu na základě odeslaného těla certifikátu a následně k dohledání držitele daného certifikátu v ROB.

3 Základní informace o službě

Název služby	iszrRobCtiPodleCertifikatu
Označení služby	E344
Verze služby	V1
Publikována v katalogu služeb od verze	
Platnost od	5. 12. 2024
Platnost do	
Stav služby	Aktivní
Nahrazena službou	
Nahrazuje službu	
Třída služby	S4
Dostupnost služby, potřebná oprávnění	Veřejná, ověření dle registrace
Režim služby	Synchronní
SLA služby	SLA-04

4 Historie služby

Verze služby	Aktuální stav verze	Publikovaná v produkčním prostředí		Popis změn oproti předchozí verzi
		Od	Do	
V1	Aktivní	5. 12. 2024		Prvotní verze

5 Účel služby - detailní popis

Služba E344 *iszrRobCtiPodleCertifikatu* slouží volajícím k validaci certifikátu a normalizaci údajů o certifikátu na základě odeslaného těla veřejné části certifikátu.

Cílem služby je možnost ověřit, zda jde o kvalifikovaný certifikát ve smyslu nařízení *eIDAS*, získat atributy certifikátu ve formátu, ve kterém jsou tyto informace uloženy v ROB, a následně je použít pro načtení informací o držiteli certifikátu z ROB.

6 Věcná pravidla vztahující se ke zpracování služby

Pro zpracování služby je zapotřebí oprávnění přístupu k ISZR a oprávnění na čtení požadovaných údajů z ROB.

6.1 Primární zpracování

ISZR na základě žádosti provede normalizaci a validaci souboru certifikátu.

V rámci validace se ověřuje, zda se jedná o kvalifikovaný certifikát ve smyslu nařízení *eIDAS*.

V rámci normalizace se z certifikátu extrahuje informace o sériovém čísle a vydavateli certifikátu ve formátu, který je kompatibilní s uložením těchto informací v ROB.

Poznámky:

- Pro ověření se využívá implementace nad knihovnu EU „DSS Digital Signature Services“: [https://ec.europa.eu/digital-building-blocks/sites/display/DIGITAL/eSignature+FAQ#eSignatureFAQ-DigitalSignatureServices\(DSS\)](https://ec.europa.eu/digital-building-blocks/sites/display/DIGITAL/eSignature+FAQ#eSignatureFAQ-DigitalSignatureServices(DSS))
- Zápis informací o certifikátu do ROB je prováděn prostřednictvím Portálu občana, který v rámci zápisu taktéž využívá tuto eGON službu.

V případě úspěšného ověření certifikátu je poté výstup validace/normalizace použit pro dohledání držitele certifikátu v registru obyvatel.

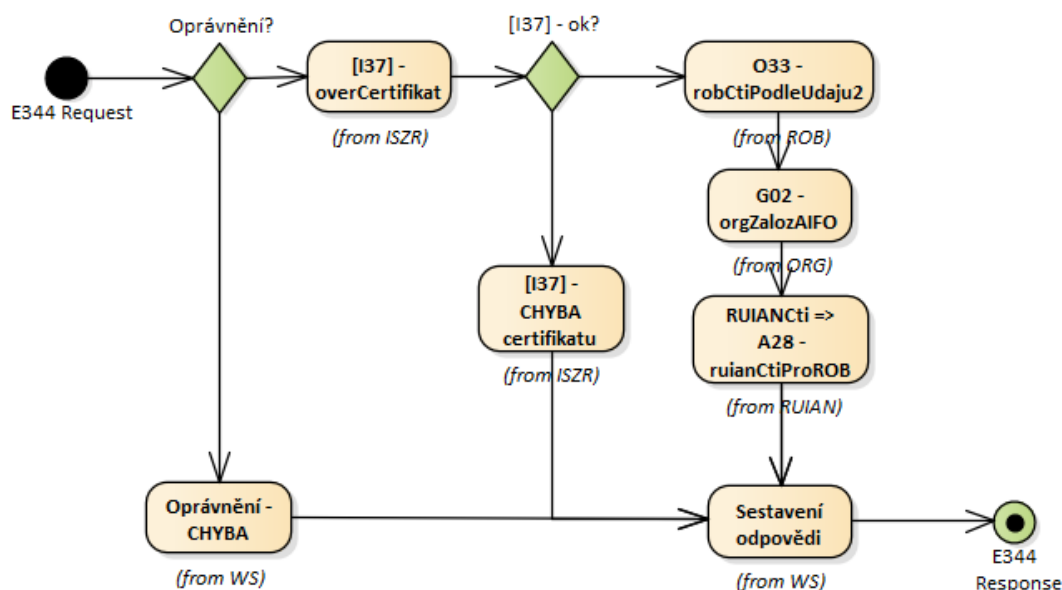
7 Rozpad eGon služby na primitivní služby

7.1 Seznam a popis využívaných primitivních služeb

V rámci zpracování jsou využívány následující interní služby:

- I37 – *iszrOverCertifikat* – volající normalizuje a ověřuje certifikát proti validátoru
- O33 – *robCtiPodleUdaju2* - zprostředkuje aifo, čtení referenčních a nereferenčních údajů z registru obyvatel na základě vyhledání fyzické osoby dle výstupu interní služby *iszrOverCertifikat*. Služba podle výsledku dotazu vrací obecně 0, nebo 1 záznam.
- G02 – *orgZalozAifo* - zprostředkuje překlad AIF0zdr na AIF0cil. Pokud AIF0cil neexistuje nebo není žádné platné, je vygenerováno nové AIF0cil.
- A28 – *ruianCtiProROB* – služba pro doplnění nebo ověření referenčních odkazů RUAIN o adrese a adresní lokalitě.

7.2 Workflow zpracování služby



8 Vstupní údaje

Vstupní údaje obsahují standardní položky, definované v typu *IszrRobCtiPodleCertifikatuType*. Bez správného vyplnění vstupních údajů nelze transakci zpracovat.

8.1 ZadostInfo

Položka *ZadostInfo* představuje standardní hlavičku datové zprávy dotazu, která je odesílána ke zpracování. Struktura a obsah hlavičky zprávy jsou dány datovým typem *ZadostInfoType*. Obsahuje údaje, které ISZR vyžaduje pro ověření přístupu ke službě. Povinné položky musí být vyplněny.

8.2 AutorizaceInfo

Položka *AutorizaceInfo* je povinná a slouží k upřesnění požadavku na výstup služby.

V elementu *SeznamUdaju* je nutné uvést hodnoty požadované z ROB, současně pak musí být uvedeny i všechny údaje použité v dotazu. V tomto případě je nutné specifikovat minimálně údaj *Certifikat*.

8.3 Řízení workflow zpracování

Pokud je uvedena hodnota *RUIANcti* nebo *RUIANOver*, je v rámci vykonání služby provedeno čtení nebo ověření v RUIAN údajů ROB, které jsou vedeny referenčním odkazem do RUIAN.

8.4 Řízení výdeje dat

Na výstupu služby jsou vydávány pouze požadované údaje.

Služba k vydání dat využívá službu *robCtiPodleUdaju2* a v rámci seznamu údajů lze specifikovat stejné hodnoty (viz dokumentace služby *E278_robCtiPodleUdaju*).

8.5 Zadost

Položka *Zadost* slouží k detailní specifikaci požadavků na službu. Vstupní parametry jsou uvedeny v elementu *IszrRobCtiPodleCertifikatuData*.

Do elementu *TeloCertifikatu* volající vyplňuje veřejnou část certifikátu ve formě base64 řetězce.

9 Kontroly při volání služby

Na vstupu jsou prováděny běžné kontroly na oprávnění při volání služby.

10 Příklad volání služby

```
<soapenv:Envelope xmlns:soapenv="http://schemas.xmlsoap.org/soap/envelope/"
xmlns:urn="urn:cz:isvs:iszr:schemas:IszrRobCtiPodleCertifikatu:v1"
xmlns:urn1="urn:cz:isvs:iszr:schemas:IszrAbstract:v1"
xmlns:urn2="urn:cz:isvs:reg:schemas:RegTypy:v1"
xmlns:urn3="urn:cz:isvs:iszr:schemas:IszrDataRobCtiPodleCertifikatu:v1">
  <soapenv:Header/>
  <soapenv:Body>
    <urn:IszrRobCtiPodleCertifikatu>
      <urn1:ZadostInfo>
        <urn2:CasZadosti>2012-05-14T00:00:00.000+02:00</urn2:CasZadosti>
        <urn2:Agenda>Axxx</urn2:Agenda>
        <urn2:AgendovaRole>CRxxx</urn2:AgendovaRole>
        <urn2:Ovm>ovm</urn2:Ovm>
        <urn2:Ais>ais</urn2:Ais>
        <urn2:Subjekt>Subjekt1</urn2:Subjekt>
        <urn2:Uzivatel>Uzivatel1</urn2:Uzivatel>
        <urn2:DuvodUcel>Důvod a Účel1</urn2:DuvodUcel>
        <urn2:AgendaZadostId>a2108762-61a8-4abc-a894-1da553e5dcc2</urn2:AgendaZadostId>
        <urn2:IszrZadostId>a2108762-61a8-4abc-a894-1da553e5dcc2</urn2:IszrZadostId>
      </urn1:ZadostInfo>
      <urn1:AutorizaceInfo>
        <urn1:MaximalniPocetZaznamu>3</urn1:MaximalniPocetZaznamu>
        <urn1:SeznamUdaju>RUIANcti AdresaPobytu Certifikat Jmeno Prijmeni
DatumNarozeni</urn1:SeznamUdaju>
      </urn1:AutorizaceInfo>
      <urn:Zadost>
        <urn:IszrRobCtiPodleCertifikatuData>
          <urn3:TeloCertifikatu>
TmVxdWUgcG9ycm8gcXVpc3F1YW0gZXN0LCBxdWkgZG9sb3JlbSBpcHN1bSBxdWlhIGRvbG9yIHNp
dCBhbWV0LCBjb25zZW50ZXN0ZXRlcG9yYWRpcG9yY2kgdmVsaXQsIHh1ZCBxdWlhIG5vbiBudW1xdWFT
IGVpdXMGbW9kaSB0ZW1wb3JhIGluY2lkdW50IHV0IGxhYm9yZSBldCBkb2xvcmUgbWFnbmFtIGFs
aXF1YW0gcXVhZlJhdCB2b2xlcHRhdGVtLiBEdW1zIHJpc3VzLiBBBGlxdWFTIGVYXQgdm9sdXRw
YXQuIERvbWVjIHF1aXMGbmliaCBhdCBmZwpxcyBjb25ndWUgcY29tbW9kby4gTW9yYmkgbGVvIG1p
LCBub251bW15IGVnZXQgdHJpc3RpcXVlIG5vbiwgcmhvbmNlcyBub24gbGVvLiBQcmFlc2VudCBp
biBtYXVyaXMGZlJgdG9yYdG9yIHBvcnR0aXRvciBhY2N1bXNlbi4gTnVsbGEgdHVycG1zIG1hZ25h
LCBjdXJzdXMgc210IGFtZXQsIHh1c2NpcG10IGEsIGludGVyZHVtIG1kLCBmZWxpcy4gU2VkIHV0
IHB1cnNwaWNpYXRpcyB1bmRlIG9tbnl1zIG1zdG9ubmF0dXMGZlJyY3IGc210IHZvbHVwdGF0ZW0g
YWNjdXNhbnRpdW0gZG9sb3JlbXF1ZSBsYXVkyW50aXVtLCB0b3RhbSBYZW0gYXBlcmlhbSwgZWFx
dWUgaXBzYSBxdWFlIGFiIGl1bG8gaW52ZW50b3JlIHZ1cm10YXRpcyBldCBxdWFlzaSBhcnNoaXNl
Y3RvIGJlYXRhZSB2aXRhZSBkaWN0YSBzdW50IGV4cGxpY2Fiby4gRnVzY2UgdGVsbHVzLiBEdW1z
IHB1bHJpbmFyLiBQZWxsZW50ZXNxdWUgcHJldG11bSBsZW50dXMGaWQgdHVycG1zLiBDDW0gc29j
aW1zIG5hdG9xdWUgcGVuYXRpYnVzIGV0IG1hZ25pcyBkaXMGcGFydHVyaWVudCBtb250ZXMsIG5h
c2NldHVyaXJpZGljdW1cyBtdXMuIEV0aWFTIGRyY3R1bSB0aW5jaWR1bnQgZGlhbS4gTmFtIGxp
YmVybyB0ZW1wb3JlLCBjdW0gc29sdXRhIG5vYmlzIGVzdCB1bGlnZW5kaSBvcHRpbyBjdW1xdWUg
bn1oaWwgaW1wZWRpdCBxdW8gbW1udXMGaWQgcXVvZCBtYXhpbnWUgcGxhY2VhdCBmYWN1cmUgcG9z
c2ltdXMsIG9tbnl1zIHZvbHVwdGFzIGFzY2VtZW5kYSB1c3QsIG9tbnl1zIGRvbG9yIHJlcGVsbGVu
ZHVsLiBQZWxsZW50ZXNxdWUgc2FwaWVuLg==</urn3:TeloCertifikatu>
        </urn:IszrRobCtiPodleCertifikatuData>
      </urn:Zadost>
    </urn:IszrRobCtiPodleCertifikatu>
  </soapenv:Body>
</soapenv:Envelope>
```

11 Výstupní údaje

Výstupní údaje obsahují položky definované v datovém typu *IszrRobCtiPodleCertifikatuResponseType*.

11.1 OdpovedInfo

Struktura položky *OdpovedInfo* obsahuje údaje, které ISZR ale i AIS očekává k dokončení vyřízení požadavku. Struktura a obsah hlavičky zprávy jsou dány datovým typem *OdpovedInfoType*.

11.1.1 Stav

Stav provedení služby je uveden v elementu *Status/VysledekKod*:

- OK – služba byla zpracována v pořádku
- CHYBA – zpracování není možné provést

Pokud skončí služba stavem *CHYBA* nebo *VAROVANI*, a jsou známy detailnější informace, jsou podrobnosti uvedeny v elementu *VysledekDetail*.

Stav *CHYBA* nastává v případech

- Nevalidní žádost
- Nevalidní data
- Obecná chyba služby

Stav *CHYBA* dále nastane v situaci, kdy službu nebylo možné z nějakého závažného důvodu vykonat nebo sestavit odpověď. Příkladem situace, ve které vzniká tato chyba, je například chybný vstup služby, nedostupnost databáze, nedostupnost validátoru a podobně.

11.2 MapaAifo

Obsahuje seznam AIFO nalezených osob. V seznamu je uvedeno lokální AIFO a globální AIFO, přičemž lokální AIFO odkazuje na příslušnou osobu uvedenou v *RobOdpoved*.

11.3 SeznamIdAdres

V elementech *AdresniMisto* obsahuje seznam id adresních míst a v elementech *AdresniLokalita* seznam adresních lokalit, které jsou vedeny u vyhledaných osob jako odkazy do RUIAN.

11.4 RobOdpoved

Obsahuje standardní odpověď služby *robCtiPodleUdaju2* (viz dokumentace služby *E278_robCtiPodleUdaju*).

11.5 RuianOdpoved

Položka je vyplněna, pokud jsou z RUIAN vrácena aplikační data. Čtení z RUIAN je podmíněno požadavkem na čtení RUIAN v žádosti a na existenci referenčních odkazů do RUIAN ve vydávaných datech ROB.

Data RUIAN jsou umístěna v elementu *RuianCtiProRobDataResponse*. Obsahem položky je seznam adres v elementu *SeznamAdres*, případně seznam lokalit v elementu *SeznamLokalit*.

12 Příklad odpovědi

```
<soapenv:Envelope xmlns:soapenv="http://schemas.xmlsoap.org/soap/envelope/"
xmlns:autocont1="urn:cz:isvs:iszr:services:IszrRobCtiPodleCertifikatu:v1"
xmlns:abs="urn:cz:isvs:iszr:schemas:IszrAbstract:v1"
xmlns:autocont2="urn:cz:isvs:iszr:schemas:IszrRobCtiPodleCertifikatu:v1"
xmlns:reg="urn:cz:isvs:reg:schemas:RegTypy:v1" xmlns:xlink="http://www.w3.org/1999/xlink"
xmlns:rod="urn:cz:isvs:rob:schemas:RobDotazyData:v1"
xmlns:rob="urn:cz:isvs:rob:schemas:RobTypy:v1"
xmlns:autocont3="urn:cz:isvs:ruian:schemas:CtiProRob:v2"
xmlns:autocont4="urn:cz:isvs:ruian:schemas:CtiAdresa:v2">
  <soapenv:Header/>
  <soapenv:Body>
    <autocont2:IszrRobCtiPodleCertifikatuResponse>
      <abs:OdpovedInfo>
        <reg:CasOdpovedi>2024-11-01T14:16:55.9712984+01:00</reg:CasOdpovedi>
        <reg:Status>
          <reg:VysledekKod>OK</reg:VysledekKod>
        </reg:Status>
        <reg:AgendaZadostId>54758f53-a60b-4ed6-ad67-e759374b5018</reg:AgendaZadostId>
        <reg:IszrZadostId>a0844b74-e6e0-1418-9422-14c4f32c6000</reg:IszrZadostId>
      </abs:OdpovedInfo>
      <abs:MapaAifo lokalniAifoOd="2">
        <reg:PrevodAifo>
          <reg:LokalniAifo stavOvereniAifo="true">1</reg:LokalniAifo>
          <reg:GlobalniAifo>Vh24BYQrED53RJChhG/YyYA=</reg:GlobalniAifo>
        </reg:PrevodAifo>
      </abs:MapaAifo>
      <abs:SeznamIdAdres>
        <reg:AdresniMisto stavOvereniPrvku="existuje">21771341</reg:AdresniMisto>
      </abs:SeznamIdAdres>
      <autocont2:RobOdpoved>
        <autocont2:RobCtiPodleUdaju2DataResponse>
          <rod:RobAplikacniStatus>
            <reg:VysledekRobKodType>OK</reg:VysledekRobKodType>
          </rod:RobAplikacniStatus>
          <rod:Osoba>
            <rod:AdresaPobytu adresaUradu="false" stav="spravny" zmenaCas="2023-05-
29T12:41:20">21771341</rod:AdresaPobytu>
            <rod:Aifo stav="spravny">1</rod:Aifo>
          </rod:Osoba>
          <rod:AifoKontrolaType>o7MeJuZsMe25cMMK4cXRvjky6Yo0X9HZmX3ze0tJeHhiCremWzEWNtF5+w12GP0YnrYuPJxMz
LxEODNxtByHw==</rod:AifoKontrolaType>
            <rod:DatumNarozeni stav="spravny">1993-01-01</rod:DatumNarozeni>
            <rod:Jmeno stav="spravny">VLČÁK DLOUHÝ ŠPIČÁK</rod:Jmeno>
            <rod:Prijmeni stav="spravny">ČESKOSLOVENSKÝ</rod:Prijmeni>
            <rod:Certifikaty stav="spravny" zmenaCas="2024-10-17T14:44:20">
              <rod:SerioveCislo>23489229</rod:SerioveCislo>
              <rod:Vydavatel>cn=postsignum qualified ca 4,o=česká pošta\,
s.p.,2.5.4.97=ntrcz-47114983,c=cz</rod:Vydavatel>
              <rod:PlatnostDo>2025-10-31T16:45:41</rod:PlatnostDo>
            </rod:Certifikaty>
          </rod:Osoba>
        </autocont2:RobCtiPodleUdaju2DataResponse>
      </autocont2:RobOdpoved>
      <autocont2:RuianOdpoved>
        <autocont2:RuianCtiProRobV2DataResponse>
          <autocont3:SeznamAdres>
            <autocont3:PolozkovaAdresa>
              <autocont4:ObecKod>554782</autocont4:ObecKod>
              <autocont4:ObecNazev>Praha</autocont4:ObecNazev>
              <autocont4:CastObceKod>490261</autocont4:CastObceKod>
              <autocont4:CastObceNazev>Žižkov</autocont4:CastObceNazev>
              <autocont4:UliceKod>478032</autocont4:UliceKod>
              <autocont4:UliceNazev>Vlkova</autocont4:UliceNazev>
              <autocont4:PostaKod>13000</autocont4:PostaKod>
              <autocont4:PostaNazev>Praha 3</autocont4:PostaNazev>
              <autocont4:StavebniObjektKod>21696144</autocont4:StavebniObjektKod>
              <autocont4:AdresniMistoKod>21771341</autocont4:AdresniMistoKod>
              <autocont4:TypCislaDomovnihoKod>1</autocont4:TypCislaDomovnihoKod>
            </autocont3:PolozkovaAdresa>
          </autocont3:SeznamAdres>
        </autocont2:RuianCtiProRobV2DataResponse>
      </autocont2:RuianOdpoved>
    </autocont2:IszrRobCtiPodleCertifikatuResponse>
  </soapenv:Body>
</soapenv:Envelope>
```



```
<autocont4:CisloDomovni>458</autocont4:CisloDomovni>  
<autocont4:CisloOrientacni>12</autocont4:CisloOrientacni>  
<autocont4:ObvodPrahyKod>35</autocont4:ObvodPrahyKod>  
<autocont4:ObvodPrahyNazev>Praha 3</autocont4:ObvodPrahyNazev>  
</autocont3:PolozkovaAdresa>  
</autocont3:SeznamAdres>  
<autocont3:SeznamLokalit/>  
</autocont2:RuianCtiProRobV2DataResponse>  
</autocont2:RuianOdpoved>  
</autocont2:IszrRobCtiPodleCertifikatuResponse>  
</soapenv:Body>  
</soapenv:Envelope>
```

13 Notifikace změn

Služba není editační, notifikace změn pro ni není relevantní.

14 Chybová hlášení

Služba neobsahuje specifická chybová hlášení.

15 Odkazy na další dokumenty

15.1 Definice služby

WSDL služby: egon/wsd/IszrRobCtiPodleCertifikatu.wsdl
XSD služby: egon/xsd/IszrRobCtiPodleCertifikatu.xsd

15.2 Egon služby

SZR_popis_eGON_sluzeb_E278_RobCtiPodleUdaju2.doc
DIA_popis_eGON_sluzeb_E345_iszrOverCertifikat.doc