

POPIS SLUŽBY G4 GSBVLOZSOUBOR

Obsah

1	ÚČEL DOKUMENTU	3
1.1	HISTORIE DOKUMENTU	3
1.1.1	Revize	3
2	ÚČEL SLUŽBY	4
3	ZÁKLADNÍ INFORMACE O SLUŽBĚ	4
4	HISTORIE SLUŽBY	4
5	DETAILNÍ POPIS SLUŽBY	5
5.1	PŘEDÁNÍ SOUBORU Z PUBLIKAČNÍHO AIS	5
5.1.1	Zpracování služby	5
5.1.2	Věcná pravidla vztahující se ke zpracování služby	6
5.2	PŘEDÁNÍ SOUBORU ZE ZDROJOVÉHO AIS.....	6
5.2.1	Zpracování služby.....	6
5.2.2	Věcná pravidla vztahující se ke zpracování služby	7
5.3	DOSTUPNOST A REŽIM POUŽITÍ SLUŽBY	7
6	ŽÁDOST O SLUŽBU	8
6.1	VSTUPNÍ ÚDAJE	8
6.1.1	ZadatellInfo	8
6.1.2	ZadostAgendaInfo.....	8
6.1.3	Zadost.....	9
6.2	PŘÍKLAD VOLÁNÍ	11
6.2.1	Volání pro vložení souboru z publikačního AIS.....	11
6.2.2	Volání pro vložení souboru ze zdrojového AIS	12
7	ODPOVĚĎ	13
7.1	VÝSTUPNÍ ÚDAJE	13
7.1.1	OdpovedStatus	13
7.1.2	OdpovedZadostInfo	13
7.1.3	GsbOdpoved.....	13
7.2	CHYBOVÉ STAVY.....	13
7.2.1	Obecné chybové stavy.....	13
7.2.2	Specifické chybové stavy	14
7.3	PŘÍKLAD ODPOVĚDI.....	14
8	ODKAZY NA DALŠÍ DOKUMENTY	15
8.1	OBECNÁ DOKUMENTACE.....	15
8.2	DEFINICE SLUŽBY.....	15
8.3	SOUVISEJÍCÍ SLUŽBY ISSS	15

1 Účel dokumentu

Účelem tohoto dokumentu je poskytnout především orgánům veřejné moci a obecně uživatelům služeb ISSS jednoduchý a srozumitelný popis jak používat ISSS službu.

Obecný popis služeb vystavovaných na ISSS je uveden v dokumentu *Využití služeb ISSS čtenářskými a zdrojovými AIS*¹.

1.1 Historie dokumentu

Verze	Popis	Datum
1.00	Verze k akceptaci	26. 10. 2015
1.01	Úprava na ISSS	26.9.2022
1.02	Rozšíření o podporu pro využití službou <i>gsbZapisData</i>	7.9.2023
1.03	Revize a doplnění příkladu volání	26.11.2023
1.04	Změna loga v záhlaví	24.6.2024

1.1.1 Revize

Revize 0	26.11.2023
----------	------------

¹ Čtenářským AIS se v tomto smyslu rozumí obecný AIS využívající publikované služby eGSB.

2 Účel služby

Služba *G4 gsbVlozSoubor* je určena pro vložení souboru/souborů souvisejících s datovými službami ISSS.

- Předání souboru z publikačního AIS: v souvislosti se službou *G1 gsbCtiData* může službu *G4 gsbVlozSoubor* využít v relevantních situacích publikační AIS pro vložení souboru souvisejícího se službou, kterou inicioval v publikačním AIS systém ISSS na základě volání služby ISSS ze strany čtenářského AIS.
- Předání souboru ze zdrojového AIS: v souvislosti se službou *G11 gsbZapisData* může službu *G4 gsbVlozSoubor* využít v relevantních situacích zdrojový AIS pro vložení souboru, který bude navázán na následné volání služby *G11 gsbZapisData* ze strany zdrojového AIS.

3 Základní informace o službě

Název služby	gsbVlozSoubor
Označení služby	G4
Verze služby	V1.1
Platnost od	1. 9. 2015
Platnost do	
Stav služby	Aktivní
Nahrazena službou	
Nahrazuje službu	
Dostupnost služby, potřebná oprávnění	Služba je k dispozici pro publikační a zdrojové AIS.
Režim služby	Synchronní.
SLA služby	SLA-1

4 Historie služby

Verze služby	Aktuální stav verze	Publikovaná v produkčním prostředí		Popis změn oproti předchozí verzi
		Od	Do	
V1	Aktivní	1. 9. 2015		Prvotní verze
V1.1	Aktivní	x.x.xxxx		Rozšíření pro podporu služby gsbZapisData

5 Detailní popis služby

Tuto službu je možné volat pouze synchronně.

ISSS vždy provede ověření splnění pravidel pro předávané soubory (uvedená v dokumentu *Provozní parametry ISSS*).

Zpracování služby na ISSS se provádí transakčně. Tj. volání je dokončeno úspěšně, pokud jsou na ISSS úspěšně uloženy všechny soubory předané ve službě.

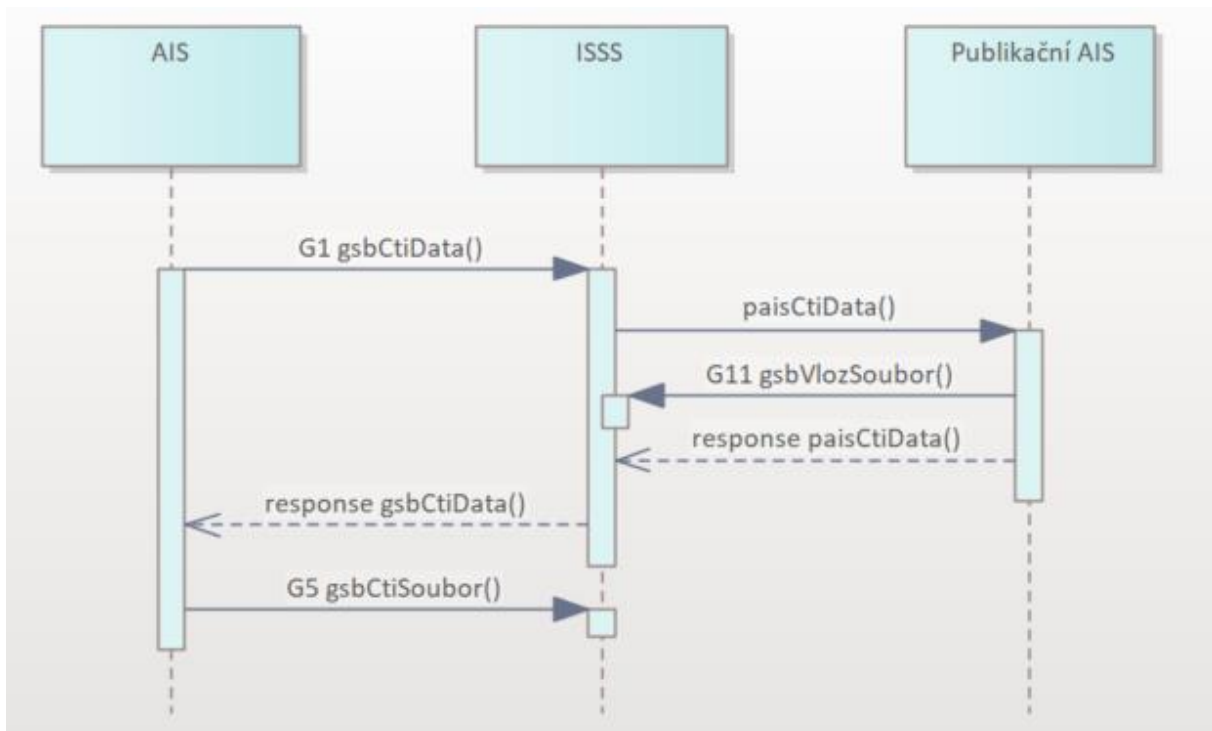
ISSS předávané soubory nijak nezpracovává. Stejně tak ISSS nekontroluje duplicitu vkládaných souborů.

ISSS vždy provádí ověření oprávnění žadatele o službu pro přístup k ISSS. Přístup ke službě mají AIS, které mohou využívat eGON služby ISZR a současně nemají nastavena další omezení na ISSS.

Soubory na úložišti ISSS jsou zahrnuty v procesech údržby úložišť ISSS, po definované době jsou z úložišť odstraněny (dokument *Provozní parametry ISSS*).

5.1 Předání souboru z publikačního AIS

Použití služby *G4 gsbVlozSoubor* pro předání souboru z publikačního AIS je znázorněno na následujícím diagramu.



5.1.1 Zpracování služby

V případě předání souboru z publikačního AIS využije službu *G4 gsbVlozSoubor* publikační AIS pro vložení souboru souvisejícího se službou *paisCtiData*, kterou inicioval na publikačním AIS systém ISSS v závislosti na volání služby ISSS ze strany čtenářského AIS.

DIGITÁLNÍ A INFORMAČNÍ AGENTURA

Publikační AIS touto službou vydává data související s výsledkem zpracování požadavku iniciovaného službou *paisCtiData* v synchronním nebo asynchronním režimu.

Po předání souboru ukončí publikační AIS svoje zpracování služby *paisCtiData* standardním způsobem.

ISSS použije doručenou odpověď na službu *paisCtiData* a související soubory v dalších krocích zpracování požadavku čtenářského AIS, jehož součástí bylo vykonání služby *paisCtiData* na publikačním AIS.

5.1.2 Věcná pravidla vztahující se ke zpracování služby

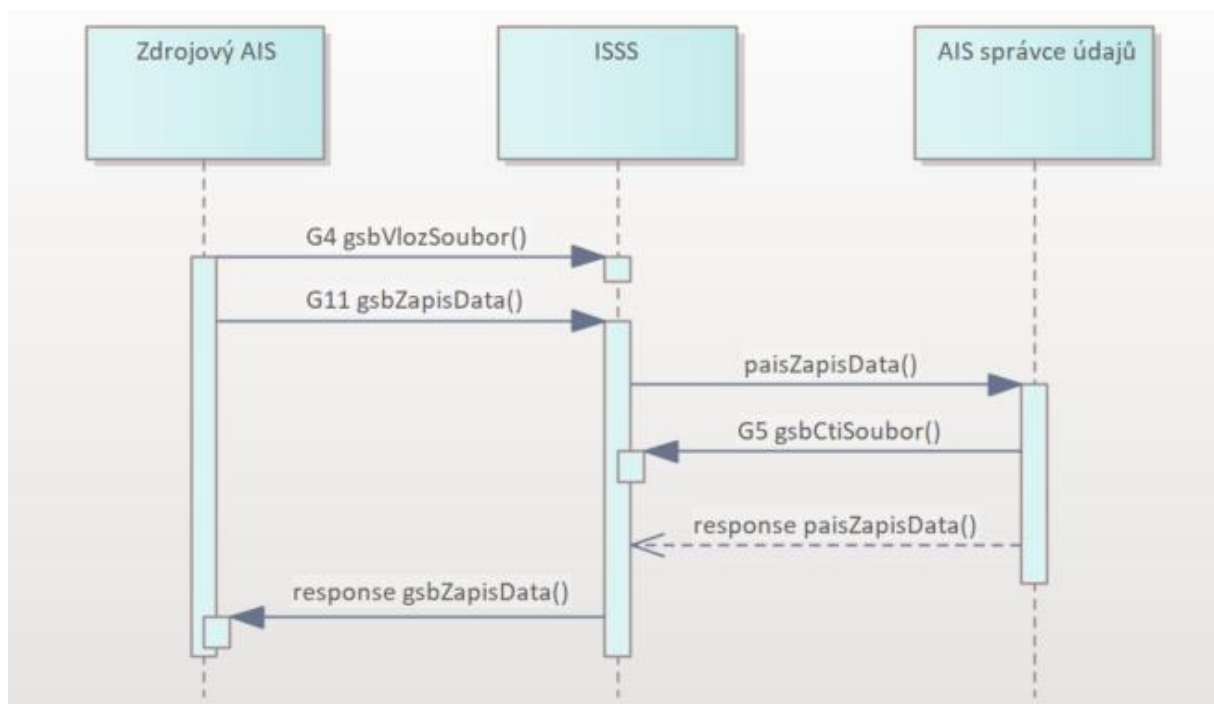
Pokud nejsou správně uvedeny správné vstupní parametry, je volání zamítnuto.

ISSS ověří existenci souvisejícího požadavku čtenářského AIS a soubory uloží na úložiště ISSS. Volání je zamítnuto v případě, že neexistuje odpovídající požadavek na ISSS.

V případě, že publikační AIS nemůže výsledek služby předat na ISSS, musí se zachovat způsobem definovaným v dokumentu *Publikace AIS na ISSS*.

5.2 Předání souboru ze zdrojového AIS

Použití služby *G4 gsbVlozSoubor* pro předání souboru ze zdrojového AIS je znázorněno na následujícím diagramu.



5.2.1 Zpracování služby

V případě předání souboru ze zdrojového AIS službu využije *G4 gsbVlozSoubor* zdrojový AIS pro vložení souboru souvisejícího se službou *gsbZapisData*, kterou iniciuje po úspěšném dokončení služby *gsbVlozSoubor*. Ve službě *gsbZapisData* uvede specifikaci souvisejících souborů uložených na ISSS službou *gsbVlozSoubor*.

ISSS v rámci zpracování související služby *gsbZapisData* předá na AIS správce údajů informace o uložených souborech.

5.2.2 Věcná pravidla vztahující se ke zpracování služby

Pokud nejsou správně uvedeny správné vstupní parametry, je volání zamítnuto.

ISSS soubory uloží na úložiště ISSS.

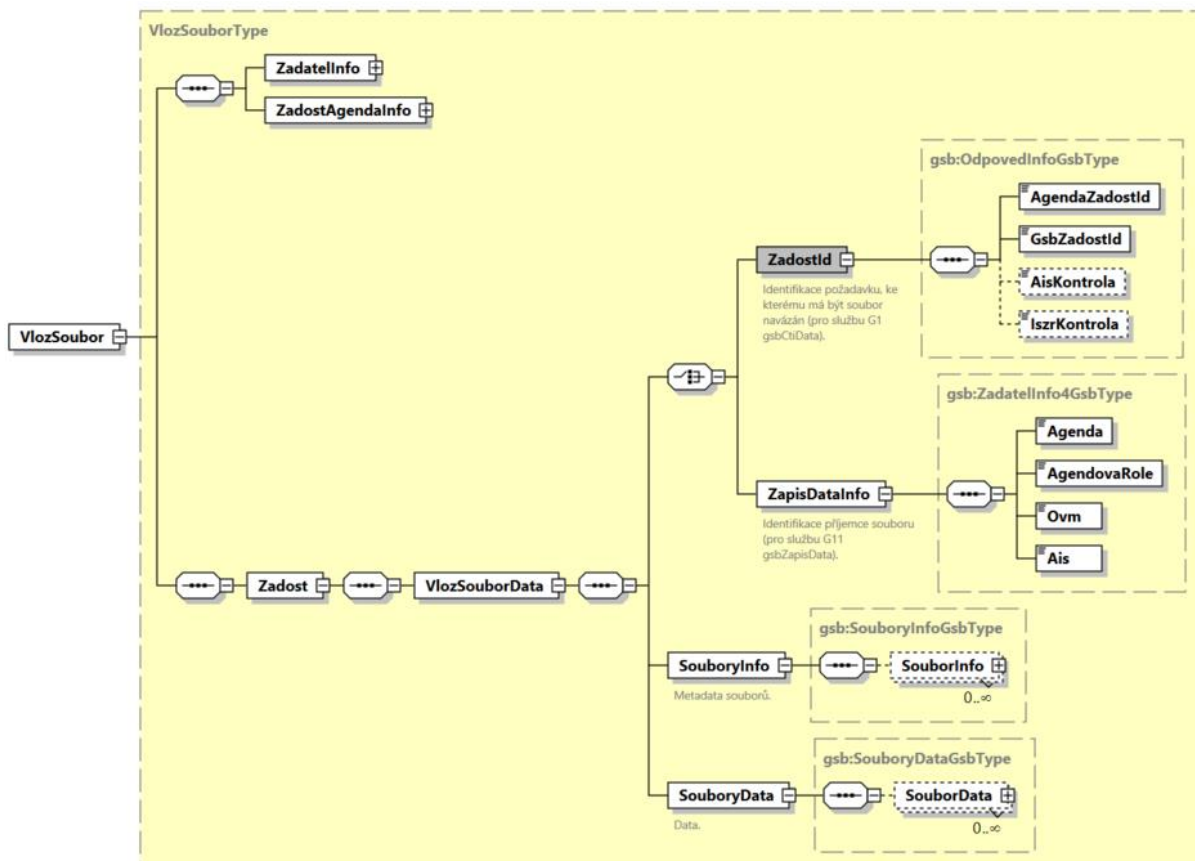
5.3 Dostupnost a režim použití služby

ISSS musí komunikaci na rozhraní definovaným způsobem logovat. Pokud nastane situace, že logování není možné provést, ISSS volání služby odmítne.

6 Žádost o službu

6.1 Vstupní údaje

Vstupní údaje jsou předávány v typu *VlozSouborType*. Schéma žádosti je uvedeno na následujícím obrázku.



6.1.1 ZadatelInfo

Jde o obecnou strukturu určenou pro specifikaci informací o žadateli o službu. V elementu *ZadatelInfo* jsou uvedeny následující parametry

- *Agenda* – kód agendy
- *AgendovaRole* – kód činnostní role
- *Ovm* – IČO OVM
- *AIS* – ID AIS
- *Subjekt* – subjekt, pro něhož jsou data požadována
- *Uživatel* – identifikace uživatele iniciujícího žádost o službu
- *DuvodUcel* – důvod anebo účel žádosti

Podrobný popis struktury je uveden v dokumentu *Využití služeb ISSS čtenářskými a zdrojovými AIS*.

6.1.2 ZadostAgendaInfo

Jde o obecnou strukturu určenou pro specifikaci informací o žádosti o službu. V elementu *ZadostAgendaInfo* jsou uvedeny následující parametry

- *AgendaCasZadosti* – datum a čas žádosti na straně volajícího AIS
- *AgendaZadostId* – jedinečný identifikátor žádosti na straně volajícího AIS

Podrobný popis struktury je uveden v dokumentu *Využití služeb ISSS čtenářskými a zdrojovými AIS*.

6.1.3 Zadost

V elementu *VlozSouborData* se rozlišuje využití služby (předání z publikačního AIS nebo předání ze zdrojového AIS) a dále se předávají informace o souborech a vlastní obsah souborů.

V případě předání souborů z publikačního AIS se využije element *ZadostId*.

V elementu *ZadostId* v elementech *AgendaZadostId* a *GsbZadostId* se uvádí informace o transakci ISSS, ke které mají být soubory připojeny.

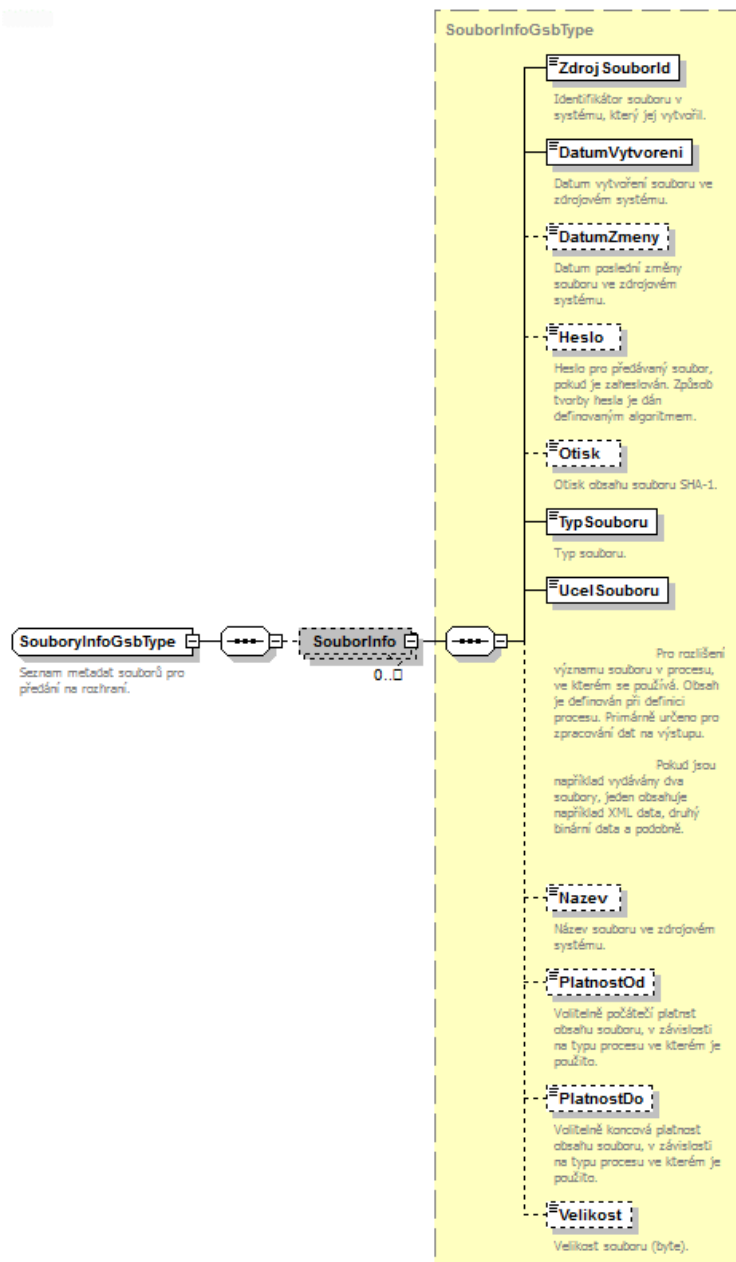
V případě předání souborů ze zdrojového AIS se využije element *ZapisDataInfo*.

- V elementu *ZapisDataInfo* v elementech *Agenda*, *AgendovaRole*, *Ovm*, *Ais* uvádí příjemce souboru. Tento příjemce může soubor z ISSS vyzvednout.

V elementu *SouboryInfo* (viz níže) se uvádí popisné informace k jednotlivým souborům, v elementu *SouboryData* (viz níže) se uvádí jednotlivé soubory. Vazba mezi souborem a jeho popisnými informacemi se provádí hodnotou elementu *ZdrojSouborId*.

6.1.3.1 SouboryInfo

V elementu *SouboryInfo* se uvádí popisné informace k jednotlivým souborům. Element *SouboryInfo* je typu *SouboryInfoGsbType*. Schéma je uvedeno na následujícím obrázku.



Popisné informace o souboru obsahují následující položky.

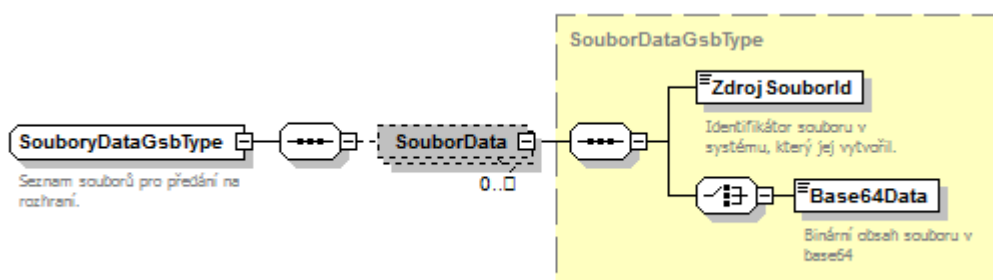
- *DatumVytvoreni* – povinně datum vytvoření souboru
- *TypSouboru* – povinně typ souboru
- *UcelSouboru* – povinně účel souboru. Slouží pro rozlišení významu souboru v procesu, ve kterém se používá. Obsah definuje publikační AIS při definici služby, v rámci které soubor vydává.
- *DatumZmeny* – nepovinné datum poslední změny souboru ve zdrojovém systému.

DIGITÁLNÍ A INFORMAČNÍ AGENTURA

- *Heslo* – nepovinně heslo, pokud je soubor zašifrován. Nemusí jít přímo o heslo k souboru, může jít o informace sloužící pro získání hesla.
- *Otisk* – volitelně otisk souboru SHA-1.
- *Nazev* – volitelně název souboru ve zdrojovém systému.
- *PlatnostOd, PlatnostDo* – volitelně platnost souboru definovaná zdrojovým systémem.
- *Velikost* – volitelně velikost souboru (byte).

6.1.3.2 SouboryData

V elementu *SouboryData* se uvádí jednotlivé soubory. Element *SouboryData* je typu *SouboryInfoGsbType*. Schéma je uvedeno na následujícím obrázku.



6.2 Příklad volání

6.2.1 Volání pro vložení souboru z publikačního AIS

Níže je uveden příklad volání služby *G4 gsbVlozSoubor* z publikačního AIS v průběhu zpracování služby *paisCtiData* v publikačním AIS.

Volání služby *G4 gsbVlozSoubor* navazuje na příjem volání služby *paisCtiData* v publikačním AIS, které ISSS provedlo s konkrétním identifikátorem *gsbZadostId*.

```
<s:Envelope xmlns:s="http://schemas.xmlsoap.org/soap/envelope/">
  <s:Header>
    <Action s:mustUnderstand="1"
xmlns="http://schemas.microsoft.com/ws/2005/05/addressing/none">gsbVlozSoubor</Action>
  </s:Header>
  <s:Body xmlns:xsi="http://www.w3.org/2001/XMLSchema-instance" xmlns:xsd="http://www.w3.org/2001/XMLSchema">
    <VlozSoubor xmlns="urn:cz:isvs:gsb:schemas:GsbVlozSoubor:v1">
      <ZadatelInfo xmlns="urn:cz:isvs:gsb:schemas:GsbAbstract:v1">
        <Agenda xmlns="urn:cz:isvs:gsb:schemas:GsbTypy:v1">X999</Agenda>
        <AgendovaRole xmlns="urn:cz:isvs:gsb:schemas:GsbTypy:v1">XR1</AgendovaRole>
        <Ovm xmlns="urn:cz:isvs:gsb:schemas:GsbTypy:v1">12345678</Ovm>
        <Ais xmlns="urn:cz:isvs:gsb:schemas:GsbTypy:v1">999001</Ais>
        <Subjekt xmlns="urn:cz:isvs:gsb:schemas:GsbTypy:v1">Subjekt F5klient</Subjekt>
        <Uzivatel xmlns="urn:cz:isvs:gsb:schemas:GsbTypy:v1">Uzivatel</Uzivatel>
        <DuvodUcel xmlns="urn:cz:isvs:gsb:schemas:GsbTypy:v1">Duvod a ucel</DuvodUcel>
      </ZadatelInfo>
      <ZadostAgendaInfo xmlns="urn:cz:isvs:gsb:schemas:GsbAbstract:v1">
        <AgendaCasZadosti xmlns="urn:cz:isvs:gsb:schemas:GsbTypy:v1">2015-10-
23T14:27:20.5024786+02:00</AgendaCasZadosti>
        <AgendaZadostId xmlns="urn:cz:isvs:gsb:schemas:GsbTypy:v1">f07d7701-94fe-41b8-aa60-
6c6d261f19ae</AgendaZadostId>
      </ZadostAgendaInfo>
      <Zadost>
        <VlozSouborData>
          <ZadostId>
            <AgendaZadostId xmlns="urn:cz:isvs:gsb:schemas:GsbTypy:v1">2fbda502-50ea-437d-a31d-
dec94ad58ae0</AgendaZadostId>
            <GsbZadostId xmlns="urn:cz:isvs:gsb:schemas:GsbTypy:v1">6b9c7d04-29aa-4e5a-ad78-
3b0d9eeda070</GsbZadostId>
          </ZadostId>
          <SouboryInfo>
            <SouborInfo xmlns="urn:cz:isvs:gsb:schemas:GsbTypy:v1">
              <ZdrojSouborId>9fa0eed9-5bc0-4765-b84f-79e7ccc1a266</ZdrojSouborId>
```

DIGITÁLNÍ A INFORMAČNÍ AGENTURA

```
<DatumVytvoreni>2015-10-23T14:27:20.5024786+02:00</DatumVytvoreni>
<TypSouboru>7Z</TypSouboru>
<UcelSouboru>Test</UcelSouboru>
<Nazev>Test</Nazev>
</SouborInfo>
</SouboryInfo>
<SouboryData>
<SouborData xmlns="urn:cz:isvs:gsb:schemas:GsbTypy:v1">
<ZdrojSouborId>9fa0eed9-5bc0-4765-b84f-79e7ccc1a266</ZdrojSouborId>
<Base64Data>AAAAAAAAAAAAAA==</Base64Data>
</SouborData>
</SouboryData>
</VlozSouborData>
</Zadost>
</VlozSoubor>
</s:Body>
</s:Envelope>
```

6.2.2 Volání pro vložení souboru ze zdrojového AIS

Níže je uveden příklad volání služby *G4 gsbVlozSoubor* ze zdrojového AIS před voláním služby *G11 gsbZapisData*.

Ve volání služby *G4 gsbVlozSoubor* se uvádí příjemce - kombinace A344 / CR51592 / 17651921 / 3.

Tedy následující volání služby *G11 gsbZapisData* bude zapisovat data do AIS 3 v agendě A344 (kontextu z agendy A344).

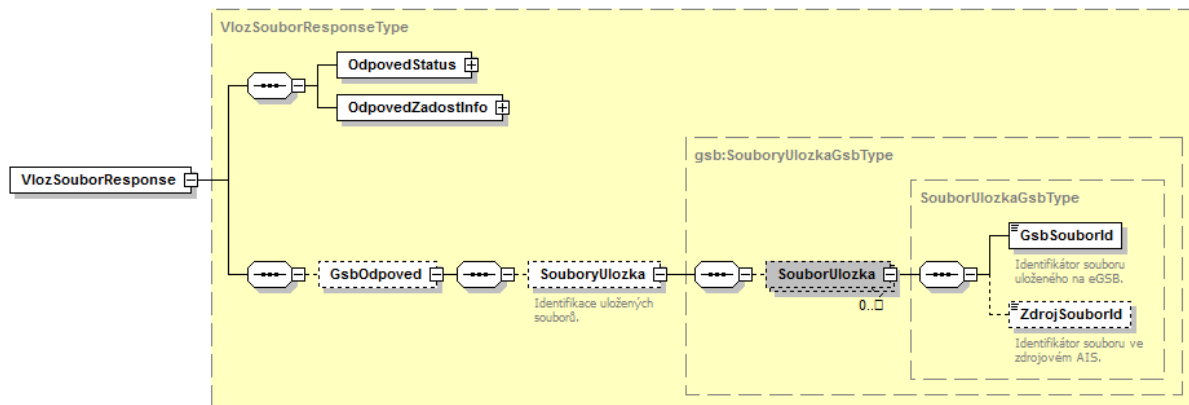
```
<s:Envelope xmlns:s="http://schemas.xmlsoap.org/soap/envelope/">
  <s:Header>
    <Action s:mustUnderstand="1"
xmlns="http://schemas.microsoft.com/ws/2005/05/addressing/none">gsbVlozSoubor</Action>
  </s:Header>
  <s:Body xmlns:xsi="http://www.w3.org/2001/XMLSchema-instance" xmlns:xsd="http://www.w3.org/2001/XMLSchema">
    <VlozSoubor xmlns="urn:cz:isvs:gsb:schemas:GsbVlozSoubor:v1">
      <ZadatelInfo xmlns="urn:cz:isvs:gsb:schemas:GsbAbstract:v1">
        <Agenda xmlns="urn:cz:isvs:gsb:schemas:GsbTypy:v1">X999</Agenda>
        <AgendovaRole xmlns="urn:cz:isvs:gsb:schemas:GsbTypy:v1">XR1</AgendovaRole>
        <Ovm xmlns="urn:cz:isvs:gsb:schemas:GsbTypy:v1">12345678</Ovm>
        <Ais xmlns="urn:cz:isvs:gsb:schemas:GsbTypy:v1">999001</Ais>
        <Subjekt xmlns="urn:cz:isvs:gsb:schemas:GsbTypy:v1">Subjekt F5klient</Subjekt>
        <Uzivatel xmlns="urn:cz:isvs:gsb:schemas:GsbTypy:v1">Uzivatel</Uzivatel>
        <DuvodUcel xmlns="urn:cz:isvs:gsb:schemas:GsbTypy:v1">Duvod a ucel</DuvodUcel>
      </ZadatelInfo>
      <ZadostAgendaInfo xmlns="urn:cz:isvs:gsb:schemas:GsbAbstract:v1">
        <AgendaCasZadosti xmlns="urn:cz:isvs:gsb:schemas:GsbTypy:v1">2015-10-
23T14:27:20.5024786+02:00</AgendaCasZadosti>
        <AgendaZadostId xmlns="urn:cz:isvs:gsb:schemas:GsbTypy:v1">f07d7701-94fe-41b8-aa60-
6c6d261f19ae</AgendaZadostId>
      </ZadostAgendaInfo>
      <Zadost>
        <VlozSouborData>
          <ZapisDataInfo>
            <Agenda xmlns="urn:cz:isvs:gsb:schemas:GsbTypy:v1">A344</Agenda>
            <AgendovaRole xmlns="urn:cz:isvs:gsb:schemas:GsbTypy:v1">CR51592</AgendovaRole>
            <Ovm xmlns="urn:cz:isvs:gsb:schemas:GsbTypy:v1">17651921</Ovm>
            <Ais xmlns="urn:cz:isvs:gsb:schemas:GsbTypy:v1">3</Ais>
          </ZapisDataInfo>
          <SouboryInfo>
            <SouborInfo xmlns="urn:cz:isvs:gsb:schemas:GsbTypy:v1">
              <ZdrojSouborId>9fa0eed9-5bc0-4765-b84f-79e7ccc1a266</ZdrojSouborId>
              <DatumVytvoreni>2015-10-23T14:27:20.5024786+02:00</DatumVytvoreni>
              <TypSouboru>7Z</TypSouboru>
              <UcelSouboru>Test</UcelSouboru>
              <Nazev>Test</Nazev>
            </SouborInfo>
          </SouboryInfo>
          <SouboryData>
            <SouborData xmlns="urn:cz:isvs:gsb:schemas:GsbTypy:v1">
              <ZdrojSouborId>9fa0eed9-5bc0-4765-b84f-79e7ccc1a266</ZdrojSouborId>
              <Base64Data>AAAAAAAAAAAAAA==</Base64Data>
            </SouborData>
          </SouboryData>
        </VlozSouborData>
      </Zadost>
    </VlozSoubor>
  </s:Body>
```

</s:Envelope>

7 Odpověď

7.1 Výstupní údaje

Výstupní údaje jsou předávány v typu *VlozSouborResponseType*. Schéma odpovědi je uvedeno na následujícím obrázku.



7.1.1 OdpovedStatus

Jde o obecnou strukturu obsahující informace o zpracování na ISSS. Obsahuje následující informace:

- *CasOdpovedi* – datum a čas zpracování na ISSS
- *VysledekKod* – výsledek zpracování
- *VysledekDetail* – zpřesňující informace k výsledku zpracování

Podrobný popis je uveden v dokumentu *Využití služeb ISSS čtenářskými a zdrojovými AIS*.

7.1.2 OdpovedZadostInfo

Jde o obecnou strukturu obsahující informace o transakci na ISSS. Obsahuje následující informace:

- *AgendaZadostId* – identifikátor žádosti volajícího AIS
- *GsbZadostId* – identifikátor transakce přidělený na ISSS

Podrobný popis je uveden v dokumentu *Využití služeb ISSS čtenářskými a zdrojovými AIS*.

7.1.3 GsbOdpoved

V elementu *SouboryUlozka* jsou umístěny identifikace jednotlivých uložených souborů na ISSS. Tyto informace musí publikační AIS následně uvést ve výsledku služby *paisCtiData* (respektive *gsbVlozOdpoved*) v elementu *Soubory* / *SouboryUlozka*. S využitím těchto informací pak může čtenářský AIS o soubory uložené na ISSS požádat službou *gsbCtiSoubor*.

7.2 Chybové stavy

7.2.1 Obecné chybové stavy

Obecné chybové stavy jsou popsány v dokumentu *Využití služeb ISSS čtenářskými a zdrojovými AIS*.

DIGITÁLNÍ A INFORMAČNÍ AGENTURA

7.2.2 Specifické chybové stavy

7.2.2.1 *Nebyla nalezena odpovídající transakce na ISSS*

Chyba se vyskytne, pokud není na ISSS nalezen požadavek odpovídající parametrům žádosti.

- *Status / VysledekKod* = CHYBA
- *Status / VysledekSubKod* = NENALEZENO

Z pohledu publikačního AIS není třeba provádět žádnou další akci vůči ISSS, ISSS vydalo odpověď bez dat publikačního AIS.

Tato situace může nastat i v případě, že požadavek na ISSS byl prováděn asynchronně a vykonání požadavku na ISSS již bylo ukončeno z důvodu překročení stanovených časových limitů na asynchronní zpracování na straně publikačního AIS a současně již došlo k překročení definované doby, po kterou jsou informace o zpracování na ISSS uloženy.

7.2.2.2 *Vypršela doba čekání na odpověď publikačního AIS*

Chyba se vyskytne v případě, že již bylo vykonání požadavku na ISSS ukončeno z důvodu překročení stanovených časových limitů na asynchronní zpracování na straně publikačního AIS.

- *Status / VysledekKod* = CHYBA
- *Status / VysledekSubKod* = PREKROCEN CAS

Z pohledu publikačního AIS není třeba provádět žádnou další akci vůči ISSS, ISSS vydalo odpověď bez dat publikačního AIS.

7.2.2.3 *Není možné provést zpracování*

Chyba se vyskytne, pokud na straně ISSS není možné požadavek zpracovat.

- *Status / VysledekKod* = CHYBA
- *Status / VysledekSubKod* = NENI K DISPOZICI

V tomto případě musí publikační AIS žádost po definované době opakovat, viz dokument *Publikace AIS na ISSS*.

Opakování má obvykle smysl pouze v případě asynchronního zpracování. V případě synchronního zpracování s velkou pravděpodobností před nápravou stavu vyprší časové limity pro synchronní zpracování.

7.2.2.4 *Nejsou splněna pravidla pro předávané soubory*

Chyba se vyskytne, pokud ukládané soubory neodpovídají pravidlům pro předávané soubory stanovené v provozních parametrech ISSS.

- *Status / VysledekKod* = CHYBA
- *Status / VysledekSubKod* = NEVALIDNI DATA

V takovém případě musí publikační AIS zamítnout výdej dat, tj. ukončit zpracování na svojí straně chybou.

7.3 Příklad odpovědi

```
<soapenv:Envelope xmlns:soapenv="http://schemas.xmlsoap.org/soap/envelope/">  
  <soapenv:Header />  
  <soapenv:Body>
```

DIGITÁLNÍ A INFORMAČNÍ AGENTURA

```
<VlozSouborResponse xmlns="urn:cz:isvs:gsb:schemas:GsbVlozSoubor:v1">
  <OdpovedStatus xmlns="urn:cz:isvs:gsb:schemas:GsbAbstract:v1">
    <CasOdpovedi xmlns="urn:cz:isvs:gsb:schemas:GsbTypy:v1">2015-10-26T08:50:03.5636876+01:00</CasOdpovedi>
    <Status xmlns="urn:cz:isvs:gsb:schemas:GsbTypy:v1">
      <VysledekKod>OK</VysledekKod>
    </Status>
  </OdpovedStatus>
  <OdpovedZadostInfo xmlns="urn:cz:isvs:gsb:schemas:GsbAbstract:v1">
    <AgendaZadostId xmlns="urn:cz:isvs:gsb:schemas:GsbTypy:v1">7219ab19-5f39-4ea5-b3b2-
2fa431261fb7</AgendaZadostId>
    <GsbZadostId xmlns="urn:cz:isvs:gsb:schemas:GsbTypy:v1">5529e497-a36a-44e8-8995-6703adc89274</GsbZadostId>
  </OdpovedZadostInfo>
  <GsbOdpoved>
    <SouboryUlozka>
      <SouborUlozka xmlns="urn:cz:isvs:gsb:schemas:GsbTypy:v1">
        <GsbSouborId>e367103e-3022-48d4-a833-f312e7b7d053</GsbSouborId>
        <ZdrojSouborId>5af9c6e7-3c4e-4351-9fda-380e37067e95</ZdrojSouborId>
      </SouborUlozka>
    </SouboryUlozka>
  </GsbOdpoved>
</VlozSouborResponse>
</soapenv:Body>
</soapenv:Envelope>
```

8 Odkazy na další dokumenty

8.1 Obecná dokumentace

Obecné informace k ISSS jsou uvedeny v dokumentech:

- Základní obecné informace pro publikační AIS a AIS Správců údajů: *Publikace AIS na ISSS*.
- Základní obecné informace pro čtenářské a zdrojové AIS: *Využití služeb ISSS čtenářskými a zdrojovými AIS*.
- Provozní parametry ISSS: *Provozní parametry ISSS*.

8.2 Definice služby

Definice služby *G4 gsbVlozSoubor* je:

- WSDL služby: *gsb_root/gsb/wsd/GsbVlozSoubor.wsd*
- Výchozí XSD služby: *gsb_root/gsb/xsd/GsbVlozSoubor.xsd*

8.3 Související služby ISSS

Služba *G4 gsbVlozSoubor* souvisí s následujícími službami ISSS

- *G1 gsbCtiData* – v rámci čtení dat lze předat soubor
- *G11 gsbZapisData* – v rámci zápisu dat lze předat soubor
- *G5 gsbCtiSoubor* – vyzvednutí uloženého souboru z ISSS